

Crèche départementale  
Michèle-Boulay



Une inauguration  
emplie d'émotions...





**L'équipe Super U à votre service au Quotidien !**

**SUPER U**  
Le Plessis-Tréville

Retrouvez dans votre magasin :

- ❖ Une Boucherie/Charcuterie/Fromagerie Traditionnelle
- ❖ Des Spécialités Fabriquées sur Place
- ❖ Des Fournisseurs Locaux et de Petits Producteurs
- ❖ Des Fruits et Légumes de très belle qualité
- ❖ Un service Traiteur pour vos réceptions
- ❖ Un espace Bio avec un large assortiment
- ❖ Une cave à Vin de qualité
- ❖ Un service de livraison à domicile et un Drive

8 Avenue Ardouin  
94420 LE PLESSIS-TRÉVILLE  
Tel : 01.45.76.66.61  
superu.leplessisetreville@systeme-u.fr

**Les Horaires**

Du Lundi au Samedi  
de 9h30 à 20h30  
Le Dimanche de 9h à 13h



# ART VISION

Philippe Orfao Votre Opticien



42 av. Ardouin - 94420 Le Plessis-Tréville

**01 45 93 09 77**

Mardi au samedi 9h30 - 12h30  
et 14h30 - 19h30 (samedi 19h)

**EXCLUSIVITÉ**  
Corner Nikon  
Verres Haut de Gamme  
Espace SURDITÉ

Partenaire mutuelles  
et assurances santé  
Facilités de paiement  
Garantie monture 2 ans



**yes FITNESS**

**SALLE DE REMISE EN FORME**

**30 EUROS PAR MOIS**

01 45 93 94 41 / WWW.YESFITNESS.FR / YES FITNESS  
36 AVENUE CLÉMENT ADER 94420 LE PLESSIS-TRÉVILLE

**VÊTU** Meubles et Salons Traditionnels  
Tapissier-Décorateur depuis 1969

— 1969 —

Showroom sur 350 m<sup>2</sup>

Meuble et salon de style et contemporain, cuir et tissu  
Espace literie **TRECA** DUVIER

Conseil à domicile

Restauration et relookage de vos sièges  
Atelier confection :  
Voilages, doubles rideaux, stores...

**www.meubles-vetu.fr**  
NOUVEAUTÉ **@meublesvetu**

OUVERT Mardi > Samedi  
10h > 12h30 et 14h > 19h  
**01 45 76 31 82**

1 à 3 av. André Rouy angle  
2 rue des Mousquetaires  
94420 Le Plessis-Tréville



# Sommaire

ÉDITO p. 5

ACTUALITÉ

Agenda p.4

Arrêt sur images p.6-7

SAMI p.8

Bacs et brevets p.10-11

Violences conjugales p.18-19

Cérémonie du 11 novembre p.20-21

Addiction aux écrans p.28-29

LOISIRS

Tournoi international U16 p.9

1 repas végétarien par semaine p.30

Page historique p.31

Spectacles et expos p.32-33

Médiathèque p.34

Cinéma p.35

Saison culturelle p.36-37

TRIBUNE LIBRE p. 37

INFOS PRATIQUES

Pharmacies de garde p. 42

Chaine Youtube p.39



URBANISME  p. 12-15

Décryptage coefficient Biotope



SALON ARTS ET DÉLICES DE NOËL  p. 22-25

Une édition solidaire et gourmande



CÉRÉMONIE DES VŒUX  
À LA POPULATION

Vendredi 10 janvier 2020 - 18h30

CRÈCHE DÉPARTEMENTALE MICHÈLE-BOULAY  p. 26-27

Une inauguration emplies d'émotions...



15<sup>ème</sup>

# Salon Arts ET Délices

NOUVEAUTÉS  
À déguster sur place  
Samedi  
**CONFIT DE CANARD**  
Dimanche  
**CASSOLET**  
10€ l'assiette

**70 EXPOSANTS ANIMATIONS**  
JAZZ BAND, Père Noël, maquillage par professionnelle, sculpture sur ballons...  
Venez en bus collector : navette gratuite depuis le centre-ville

**Samedi 7 ET Dimanche 8 DÉCEMBRE**  
de 10h à 18h

**Espace Carlier**  
6, av A. Camus  
**ENTRÉE GRATUITE**  
Restauration sur place

Organisé par le club Robert-Schuman avec le concours de la Municipalité du Plessis-Trévisse



**RECHERCHE Créateurs amateurs**

# Fashion Stylist's Day

Faites défilé vos créations !

ENVOYEZ VOTRE CANDIDATURE (photos au pied et portrait) par mail : [candidature.fashionday@leplessistrévisse.fr](mailto:candidature.fashionday@leplessistrévisse.fr)



# FÊTEZ NOËL

AVEC LE MARCHÉ DU PLESSIS-TRÉVISE

DIVERSITÉ, QUALITÉ & AMBIANCE FESTIVE

**SAMEDI 21 DÉCEMBRE**  
DE NOMBREUX CADEAUX À GAGNER  
TOUT AU LONG DE LA MATINÉE !

Séance supplémentaire de 14h à 17h  
mardi 24 décembre

Retrouvez-nous sur : 



Le 24 décembre promenade en calèche dans les rues du centre ville avec la présence du Père Noël

De 10h à 13h  
et de 14h30 à 16h30

Départ derrière la Mairie

Animation proposée par l'association Cap Avenir avec la participation de la Municipalité



## LES PROCHAINES ÉLECTIONS MUNICIPALES SE DÉROULERONT EN MARS 2020,

c'est pourquoi, dans une volonté de respecter l'égalité entre tous les candidats qui se présenteront aux suffrages des Plesséens, et afin de se conformer à la lettre et à l'esprit de l'article L.52-I du Code électoral, le « Plessis-mag' » ne comportera plus d'éditorial signé par Monsieur le Maire, ni de tribune d'expression libre de la majorité municipale, jusqu'aux résultats de ce scrutin.

La Rédaction poursuivra toutefois son travail d'information, relative aux évènements qui constituent l'actualité et la vie de notre ville, tant à travers les pages de ce magazine que par l'intermédiaire des divers médias municipaux.

Nous vous remercions de votre compréhension et nous vous souhaitons une bonne lecture du présent Plessis-mag' !

La Rédaction



### BULLETIN D'INFORMATIONS MUNICIPALES

\* Directeur de la publication (sauf rubrique « Tribune libre ») : Didier DOUSSET \* Directeur de la Communication : Pascal OGÉ  
\* Opérateurs PAO : Régis BOCCIARELLI - Christelle HAUTTEQUET \* Webmaster : Arnaud FERRIER \* PHOTO Crédit photos : Service Communication - page 7 : Didier Berhault, pages 18-19 : Fanny Vella, pages 23-25 : Pascal Ogé - D.R \* Rédaction-Édition-Abonnement-Publicité : Service Communication - Régie publicitaire Service Communication 36, avenue Ardouin - 94420 Le Plessis-Trévisé Tél. : 01 49 62 25 25 - Fax : 01 49 62 25 00 \* Contact : [www.leplessistrevisé.fr/contact](http://www.leplessistrevisé.fr/contact) \* Impression : Imprimerie Moderne de Chennevières 94370 Sucy-en-Brie Tél. : 01 45 90 72 72 \* Tirage : 10 000 exemplaires - Imprimé sur papier aux normes FSC-PEFC avec des encres végétales - Dépôt légal à la date de parution



## TRAVAUX DE VOIRIE

### Les Tourelles ont reçu leur « maquillage »

Dents de requins autour des plateaux surélevés, bande centrale et cédez le passage, l'avenue des Tourelles a enfin reçu le maquillage nécessaire au respect du Code de la route et à la sécurité de tous.

En roulant maintenant sur ce qui ressemble à un véritable tapis de billard, il est difficile de se souvenir du « champs de patates » qu'était cette avenue avant l'été !



### Ardouin rattrape son retard

Après un début de chantier poussif, les entreprises mettent les bouchées doubles pour que les nuisances générées par ce chantier n'impactent pas les plessiens plus longtemps que prévu initialement.

S'il en va de leur confort prochain, merci aux riverains de leur compréhension, notamment pour ce qui concerne le stationnement. A ce propos, nous profitons de ces lignes pour rappeler à tous ceux qui en ont la possibilité de bien vouloir rentrer leur véhicule chez eux, ou dans leur résidence, plutôt que d'encombrer les avenues adjacentes.

### Journée de l'arbre Les élèves se mobilisent



Guidés par l'équipe des parcs et jardins, les enfants des écoles ont activement participé à la Journée de l'arbre 2019.

## Café des parents Le premier de la saison

La première des trois sessions du café des Parents 2019/2020 a connu une fréquentation intéressante. Il faut dire que la conférence traitant de l'*Éducation bienveillante* animée par une conférencière de l'École des Parents et Éducateurs d'Île-de-France était très alléchante.



## Expos 1919-2019 Même après le Centenaire ...

Dans le cadre du Centenaire de «l'après Grande Guerre», Bruno Caron et Didier Berhaut, maires-adjoints, Eliane Canda, présidente de la Société Historique et Robbie Viguerie, collectionneur Plesséen ont

proposé, du 9 au 24 novembre, une impressionnante exposition réunissant des expositions de documents, objets, costumes d'époques, de livres sur 1919 et proposant lors de son inauguration le samedi 9 novembre la projection

gratuite du film «POUR LES SOLDATS TOMBÉS» de Peter Jackson.

Presque 300 personnes le soir de l'inauguration, qui avait pris la forme d'un apéro culturel-historique. De nombreux visiteurs sont venus chaque jour durant plus de deux semaines pour découvrir et se faire expliquer par les organisateurs les nombreux objets et documents installés dans la salle Carpeaux de l'espace Paul-Valéry.

Un seul regret pour le devoir de mémoire pourtant rappelé lors de chaque commémoration, la faible participation des classes, puisque seules trois de l'école Monnet-Moulin et une du collège ont fait la visite.



Les enfants de Monnet-Moulin et du collège Albert Camus ont rendu hommage aux Poilus en lisant des lettres d'époque





# Le Service d'Aide Médicale Initial Une alternative indispensable à l'attente des urgences

**Le SAMI, est un service de garde ouvert en dehors des heures ouvrables de votre médecin habituel. En traitant en amont les « urgences légères », et en remplaçant la médecine de proximité au cœur du système de soins, il permet de désengorger les urgences hospitalières.**

En traitant en amont les « urgences légères », et en remplaçant la médecine de proximité au cœur du système de soins, il permet de désengorger les urgences hospitalières.

Le SAMI est ouvert les soirs de semaine, le week-end et les jours fériés. Les permanences sont assurées par des médecins généralistes exerçant dans les communes du territoire qu'il couvre. Ce service de garde alternatif a pour vocation de prendre en charge les « petites urgences » également appelées « urgences légères », ne relevant d'aucune détresse vitale.

## **Appelez d'abord le 15**

Vous l'ignoriez certainement, mais avant de se rendre aux Urgences, on doit normalement appeler le 15 pour se faire orienter. C'est d'ailleurs en partie parce que trop peu de gens le font que les Urgences sont tellement embouteillées...

Et bien il en est de même avant de se rendre au SAMI... et c'est d'ailleurs là que le terme d'orientation prend tout son sens puisque c'est l'auxiliaire de régulation médicale, qui réceptionne l'appel et recueille les premières informations, qui décide de vous orienter vers le SAMI ou vers les Urgences. En effet,

selon la situation décrite, il transmet votre appel au médecin coordonnateur du SAMU pour les urgences vitales, ou se cantonne à vous orienter vers le SAMI le plus proche pour les urgences dites légères.

**Une fois sur place, un médecin de garde vous reçoit sans attendre !**

Notez que, réalisées par des médecins libéraux, les consultations sont facturées au tarif conventionnel de nuit ou de week-end et remboursées sur la base des tarifs conventionnels de la sécurité sociale. Il est impératif de venir avec une carte vitale mise à jour au préalable afin de bénéficier de la dispense d'avance des frais sur la part assurance maladie obligatoire et de n'avoir ainsi plus qu'à régler la part mutuelle ou le ticket modérateur. Attention, les personnes bénéficiaires de la couverture maladie universelle (CMU) doivent se munir en plus de leur attestation personnelle à jour.

**Sucy... mais aussi Champigny ou Bry**

Les Plesséens sont normalement pris en charge par le SAMI de Sucy en brie. Sur orientation préalable du 15, ce dernier accueille le public plesséen les soirs de semaine de 20h à minuit, le samedi de 16h à minuit et les dimanches et jours fériés de 8h à 24h, ainsi que les jours de pont entre un jour férié et un weekend.

Afin de réduire encore plus le temps d'attente, si l'auxiliaire de régulation le juge utile, il pourra vous adresser vers un autre SAMI. Il en existe douze dans le Val-de-Marne, dont ceux de Champigny-sur-Marne et Bry-sur-Marne qui sont les plus proches du Plessis-Tréville.

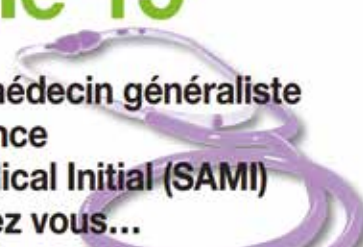
**Quoiqu'il vous arrive, en cas de problème de santé, commencez toujours par contactez le 15 !**



**En cas d'URGENCE de santé  
le soir ou le week-end**

**Ayez toujours ce réflexe :  
appelez le 15**

**Vous serez orienté vers un médecin généraliste  
de permanence  
du Service d'Accueil Médical Initial (SAMI)  
le plus près de chez vous...**





# Football - Tournoi international U16

## 4 à 0... la mauvaise blague de nos amis Belges !

Tout avait pourtant bien commencé puisqu'en pénétrant sur la pelouse, les deux équipes pouvaient découvrir une tribune Louison Bobet pleine à craquer.

Plus de cinq cents personnes étaient effectivement venues supporter l'équipe de France. Mais les Belges, insensibles au fait de jouer « à l'extérieur » ont vite fait comprendre à l'assistance qu'ils étaient venus pour gagner et avec la manière, s'il vous plaît ! Bravo à eux et merci aux organisateurs du tournoi d'avoir une nouvelle fois fait confiance à l'équipe du Service des Sports du Plessis-Trévisé et aux bénévoles de l'École Plesséenne de Football qui ont tous grave assuré pour que cette rencontre se dispute dans des conditions idéales à un match de niveau international !



Les enfants de l'École Plesséenne de Football ont pu montrer leur talent balle aux pieds pendant la mi-temps.



# Bacs et brevets... Des diplômés récompensés



***Pour la 5<sup>ème</sup> année de suite, l'espace Paul-Valéry a vu la cohorte de jeunes diplômés avec mentions déferler dans ses travées.***

Entourés de parents, de frères et de sœurs ou encore d'ami(e)s tous plus fier(e)s les uns que les autres, c'est en arborant de larges sourires qu'ils ont, selon le diplôme et la mention obtenus, successivement gravité les marches de la scène de la salle Pierre-Fresnay.

Accueillis par Didier Dousset, entouré pour l'occasion d'Alexis Maréchal, Premier maire-adjoint, de Viviane Haond, Maire-adjointe déléguée à l'Enseignement et de Marc Frot, Conseiller municipal chargé des relations



avec l'Enseignement secondaire, ils ont tous reçu des cadeaux. Les lauréats avec mentions Très Bien au bac ont également reçu une médaille gravée à leur nom.

Gageons que ces cadeaux et récompenses les motiveront pour la suite de leurs études !



# nsés



**Magiciens, mentalistes et jongleurs ont entrecoupé les différentes remises de cadeaux**





# Décryptage Urbanisme Le coefficient de biotope,





# notre garantie verte

*Depuis début 2017, le premier Plan Local d'Urbanisme a remplacé l'ancien Plan d'Occupation des Sols. Et s'il y a bien une idée reçue s'agissant de nouvelles constructions, c'est qu'elles s'accompagnent systématiquement d'une disparition des espaces verts, et d'une imperméabilisation des sols. Or, un axe majeur volontairement choisi par la Majorité municipale lors de la genèse de ce nouveau règlement d'urbanisme fut la conservation et le développement du caractère naturel et végétalisé de notre ville, non seulement par la préservation de tous ses espaces publics boisés ou cultivés, mais également pour chaque parcelle privée susceptible de recevoir une construction, ou de voir évoluer le bâti existant.*



## Démonstration de l'impact du coefficient Biotope sur un projet conforme au PLU

Depuis 2015 et la loi ALUR, l'utilisation du Coefficient d'Occupation des Sols n'est plus autorisée, et les tailles minimales de parcelle sont également proscrites.

La commune a donc été parmi les premières en Ile-de-France à adopter une nouvelle règle de calcul garantissant l'équilibre entre espaces verts et surfaces bâties : le coefficient de biotope par surface ou CBS.

### De quoi s'agit-il ?

Alors qu'auparavant le Coefficient d'Occupation des Sols encadrait le volume de

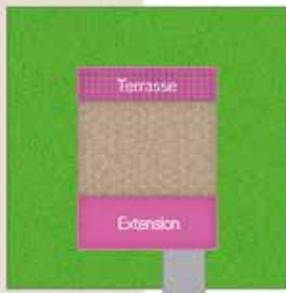
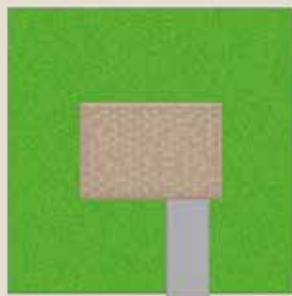
construction, le Coefficient de Biotope oblige désormais à une proportion conséquente de surfaces et d'éléments naturels : pleine terre, massifs, arbres de moyenne ou haute tige, etc, ce qui réduit d'autant les volumes des constructions.

Si sa formule de calcul n'est pas aussi simple que celle du COS, elle permet d'intégrer les différents composants d'un environnement équilibré, favorisant la faune et la flore.

## EXTENSION D'UN PAVILLON

Parcelle existante de 500m<sup>2</sup>

- Emprise bâtie de 150m<sup>2</sup>
- Espaces verts
- Accès garage en enrobé



$$\text{Coefficient de biotope} = \frac{\text{Surface éco-aménagée}}{\text{Surface de la parcelle}}$$

LE COEFFICIENT DE BIOTOPE PEUT VARIER SELON LES SECTEURS DE LA VILLE

Projet #1 Non conforme - Coefficient de biotope < 0,4

- Espaces verts de pleine terre 160m<sup>2</sup>
- Extension de 150m<sup>2</sup> dont terrasse dallée 50m<sup>2</sup>
- Accès garage en enrobé 40m<sup>2</sup>

Calcul du coefficient de biotope :

$$\frac{160\text{m}^2}{500\text{m}^2} = 0,32$$

Projet #2 Conforme - Coefficient de biotope > 0,4

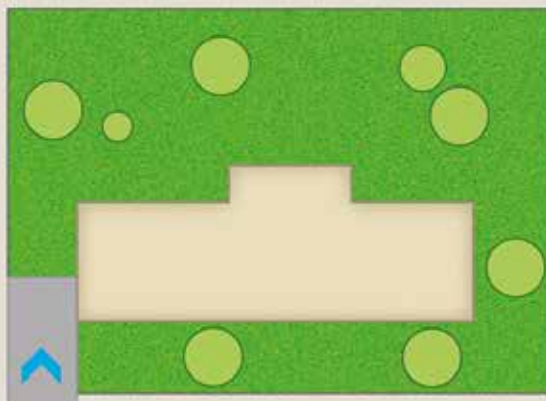
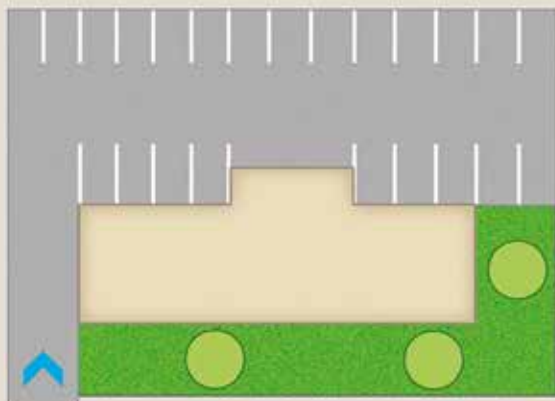
- Espaces verts de pleine terre 160m<sup>2</sup>
- Terrasse en bois 50m<sup>2</sup> (soit l'équivalent de 25m<sup>2</sup> éco-aménagés)
- Accès garage en pavés drainants (soit l'équivalent de 20m<sup>2</sup> éco-aménagés)
- Arbres de tige haute

Calcul du coefficient de biotope :

$$\left. \begin{aligned} \frac{160\text{m}^2 + 25\text{m}^2 + 20\text{m}^2}{500\text{m}^2} &= 0,41 \\ \text{Plantations de 3 arbres} &= 0,03 \end{aligned} \right\} 0,44$$

Tout projet nécessite un permis de construire ou une déclaration préalable

## CONSTRUCTION D'UN IMMEUBLE COLLECTIF



Projet #1 Non conforme

- Espaces verts insuffisants
- Construction
- Places de stationnement en surface
- Accès parking de surface

Projet #2 Conforme

- Coeur d'îlot avec espaces verts
- Construction
- Accès parking souterrain



Les exemples schématisés ici permettent de comprendre pourquoi les constructions actuelles seront plus «vertes» que la plupart de celles réalisées auparavant, notamment les immeubles collectifs. Au-delà de 20 places, les parkings se situent désormais obligatoirement en sous-sol, afin de consacrer le niveau du terrain naturel aux espaces verts. Ce n'était notamment pas le cas des immeubles et ensembles réalisés dans les années 60 et 70, dont les aires de stationnement occupaient la majeure partie des parcelles, au détriment des pelouses et espaces jardinés.

Les arbres de haute tige, principale source de rafraîchissement en été, sont obligatoires par tranche de 100m<sup>2</sup>. Cette règle s'applique également aux constructions individuelles, qui devront par ailleurs privilégier les terrasses bois, perméables, à l'inverse des dalles béton.

Certes, on pourra trouver ces règles contraignantes, empêchant notamment tout projet excessivement dense. On peut d'ailleurs déplorer combien sont nombreuses les approches de promoteurs et leurs propositions alléchantes, qui sont formulées à des propriétaires de parcelle en toute méconnaissance des règles s'appliquant au Plessis. Bien souvent, ces projets ne résistent pas au calcul du coefficient de biotope, et sont donc condamnés sans espoir de Permis de Construire, faisant de nombreux déçus. Mais c'est ce qui permet de garantir durablement à la fois notre identité spécifiquement plesséenne, un cadre de vie que beaucoup nous envient, et un équilibre écologique durable.



# Forum Santé Handicap, émotion et colère...

***En vous présentant cette 3<sup>ème</sup> édition dans le Plessis-mag' du mois dernier, nous insistions sur le fait que les 3 soirées qui la composaient étaient placées sous le signe du handicap !***

Dès la première de ces trois soirées, nous avons compris que l'émotion s'était également invitée à ce Forum Santé tellement la projection du film de Margaux Bonhomme « Marche ou crève » a pris les spectateurs aux tripes.

Quelle que soit la nature du handicap, comprendre les difficultés rencontrées quotidiennement par les aidants

est impossible. Si le visionnage du film a quelque peu éclairé la lanterne des spectateurs, ce sont les témoignages des aidants présents dans la salle qui ont définitivement convaincu l'auditoire de leur solitude pour ne pas dire de leur isolement face à ce problème qu'est l'accompagnement d'une personne malade ou handicapée.

Avec l'expression du ressenti familial face au handicap, la deuxième soirée n'a fait que renforcer cette idée selon laquelle, même si des associations existent, on est souvent seul face à ces situations sans fin.

Enfin, les troubles de l'apprentissage abordés lors de la soirée de clôture ont là aussi

démontré que les structures d'accompagnement sont importantes mais que le parent ou l'aidant aura encore longtemps ce sentiment de solitude.

La conclusion de ces trois soirées est donc la confirmation de l'attente par les aidants d'offres de solutions d'accueils et de mises à disposition de







moyens pour trouver quelques moments de répit et de soulagement au milieu de ce quotidien tellement pesant.

Les ministères ad hoc qui se succèdent depuis une décennie y travaillent, les choses avancent, mais malheureusement trop lentement pour ceux qui sont quotidiennement confronté au handicap au sein de leur famille.



# Violences conjugales Il l'aime un peu, passionnément,

# beaucoup à la folie, pl



**A** l'occasion du 25 novembre, journée internationale pour l'élimination de la violence à l'égard des femmes, il nous a paru intéressant de rappeler les actions entreprises depuis plusieurs années maintenant par la Municipalité et le CCAS dans le cadre de la lutte contre les violences faites aux femmes.

Dès juin 2016, des professionnels du Département, de l'Espace des Solidarités et des 3 CCAS du Plessis-Tréville, Villiers-sur-Marne et de La Queue-en-Brie se sont engagées dans la création d'un réseau de lutte contre la violence faites aux femmes sur notre territoire, avec l'accompagnement de l'association spécialisée TREMPLIN 94. Mieux se connaître, mieux comprendre, travailler en synergie et apporter la meilleure réponse aux victimes, tel est l'intérêt de la construction de ce maillage territorial.

Le 7 mars 2017, plus de cent professionnels et élus étaient accueillis à l'espace Paul Valéry.

Carine REBICHON-COHEN, Maire-Adjointe déléguée aux Solidarités, à l'Action Sociale et au Logement, introduisait alors cette après-midi de sensibilisation en rappelant que « *les violences exercées au sein du couple peuvent être d'ordre moral, verbal, psychologique, physique, sexuel, administratif, économique. Elles s'exercent au sein d'un couple même séparé. Il n'y a pas une violence mais des violences, pas une situation mais des situations.* »

Dans le même temps, le maire, Didier Dousset, initiait la création du Conseil Local de Sécurité et de Prévention de la Délinquance (CLSPD) dont l'un de ces axes majeurs est également la prévention des violences faites aux femmes, violences intra-familiales et l'aide aux victimes qui déclinent des actions sur le plan local permettant de mieux prendre conscience de ces problématiques et de les mettre en

**Le 3919 : un numéro d'écoute national destiné aux femmes victimes de violences.**



# us du tout ...

œuvre pour prévenir, aider et répondre très concrètement aux situations qui s'avèrent souvent complexes .

## Un constat alarmant...

Si, sur le plan local, la mise en place de ce réseau a permis la gestion de situations aussi urgentes que délicates, nous devons faire le constat que, sur le plan national, la situation de s'améliore guère.

Les chiffres sont glaçants. L'actualité récente les a mis en lumière. On estime à 219 000 le nombre de femmes entre 18 à 75 ans qui au cours d'une année sont victimes de violences physiques et/ou sexuelles commises par leur ancien ou actuel partenaire intime.<sup>1</sup> En France en 2018, 138 femmes ont été tuées par leur conjoint ou ex-conjoint et 21 enfants mineurs sont décédés, tués par un de leurs parents dans un contexte de violences au sein du couple.<sup>2</sup>

2019 voit d'ailleurs ce chiffre en augmentation puisqu'à l'heure où nous écrivons ces lignes, le nombre de 136 femmes décédées sous les coups de leurs conjoints est avancé par le «collectif féminicide».

Face à ces drames, le dernier Grenelle sur les violences conjugales devrait décliner de nouvelles mesures pour mieux protéger les victimes.

## 3919 un relais d'importance à diffuser.

Il existe un numéro d'écoute national destiné aux femmes, à leur entourage et aux professionnels.

**C'est le 3919.** Anonyme, accessible, gratuit depuis un poste fixe ou un téléphone mobile en métropole, comme dans les

départements d'Outre-mer, ce numéro national garantit une écoute, une information, et, en fonction des demandes, une orientation adaptée vers les dispositifs locaux d'accompagnement et de prise en charge. Toutes les violences, qu'elles soient conjugales, sexuelles, qu'elles concernent les mariages forcés, les mutilations sexuelles féminines ou les violences au travail font l'objet d'une écoute attentive et aidante.

Ce service est ouvert 7 jours sur 7, de 9h à 22h du lundi au vendredi et de 9h à 18h les samedis, dimanches et jours fériés. Les écoutantes du 3919 travaillent en lien avec un réseau de partenaires, de professionnels et de professionnelles.

[www.stop-violences-femmes.gov.fr](http://www.stop-violences-femmes.gov.fr)



Je t'aime...  
T'es tellement belle.  
T'es où mon amour ?  
Tu rentres quand ?  
Rentre à la maison.  
Tu fais quoi ?  
Réponds.  
Rentre tout de suite.  
T'es avec qui ?  
Tu vas le regretter.  
Je te retrouverai.

Reconnaître la violence conjugale,  
c'est pouvoir s'en libérer.  
Appelez-nous maintenant.

**Solidarité Femmes** 3919  
Fédération Nationale appel anonyme et gratuit

<sup>1</sup> Champ : Femmes âgées de 18 à 75 ans, vivant en ménage ordinaire en Métropole. Source : enquête « Cadre de vie et sécurité » 2012-2018 - INSEE-ONDRP. Ces chiffres sont des moyennes obtenues à partir des résultats des enquêtes de 2012 à 2018.

<sup>2</sup> Source : « Etude nationale sur les morts violentes au sein du couple. Année 2018 », ministère de l'Intérieur, délégation aux victimes.

# Cérémonie du 11 novembre Le Centenaire est passé, le Souvenir demeure !



***101 ans... Cela peut paraître loin pour les jeunes générations, mais même s'il ne reste aucun survivant de cette « génération sacrée » des Poilus de 14/18, plus un siècle après, nous devons continuer le travail de mémoire !***

**Franck Dublancher, Président de l'UNC, un ancien combattant et les enfants ont déposé une gerbe au pied du Monument aux Morts**



## ***Un peu d'histoire***

Le 11 novembre 1918, après quatre ans d'une guerre qui a laissé l'Europe exsangue, la clairière de Rethondes, en forêt de Compiègne, est le témoin d'un moment historique.

Installés dans un wagon-restaurant, aménagé à l'intérieur du train d'État-Major du Maréchal Foch, l'Allemagne signe un traité en faveur de la Triple Entente, composée de la France, la Grande-Bretagne et les États-Unis, pour mettre fin aux combats sur le front occidental.

Ce traité vise aussi à définir les conditions de la défaite de l'Allemagne, dont les alliés ont cessé de se battre quelques temps plus tôt. La Bulgarie a signé l'arrêt des combats le 29 septembre, l'empire Ottoman le 30 octobre et l'Autriche Hongrie le 3 novembre. L'armistice du 11 novembre est donc le dernier traité, signé après quatre jours de négociations.

Dans ce wagon, la Triple Entente est représentée par le Maréchal Ferdinand Foch et l'Allemagne par l'homme politique Matthias Erzberger, tous deux accompagnés de leurs généraux.





Ce qu'ils signent le 11 novembre 1918 n'est pas la capitulation de l'Allemagne à proprement parlé, mais une suspension des hostilités prévue pour une durée de 33 jours renouvelables. Si un cessez-le-feu est donc officiellement proclamé à 11 heures ce jour-là, la fin de la guerre ne sera entérinée qu'avec une série de traités de Paix, dont le plus célèbre sera le traité de Versailles, signé le 28 juin 1919.

La Première Guerre mondiale est donc officiellement terminée, après avoir fait 15 à 20 millions de morts, invalides et mutilés, dont 8 millions de civils, et après avoir rebattu les cartes territoriales du Vieux Continent. Après l'Armistice de 1918, le

nombre de monuments aux morts édifiés se compte par milliers, et l'expression «la Der des Ders» est employée pour exprimer la nécessité que ce conflit ne se reproduise jamais. On connaît malheureusement la suite...

## Une cérémonie émouvante au Plessis

Comme chaque année, Didier Dousset et la Municipalité avait invité les Plesséens à se souvenir. Entourées des élus, de représentants des associations d'Anciens Combattants et notamment de Franck

Dublancher le Président de l'UNC Plessis-Tréville, de représentants du monde associatif et du corps enseignant plesséens, ce sont plus de 300 personnes qui ont répondu à cette invitation.

Après que le cortège eut quitté l'église Saint Jean-Baptiste où une messe du Souvenir est célébrée chaque 11 novembre, une première pause a été marquée devant l'Espace Georges-Roussillon afin de rendre hommage aux enfants et instituteurs morts pour la France. Une gerbe a été déposée par Monsieur le Maire puis les enfants des écoles ont entonné une première Marseillaise.

Le cortège a ensuite pris le chemin de la Place de Verdun où

les discours ont été prononcés avant que la cérémonie ne se termine au cimetière communal. Là, après une minute de silence chargée d'émotion et une Marseillaise reprise une nouvelle fois par les élèves devant la stèle, c'est sur les tombes du Carré militaire que la cérémonie s'est terminée par le dépôt d'une rose sur chacune d'elles.

Une cérémonie comme chaque année émouvante mais toujours empreinte d'espoir grâce à la présence de nos jeunes qui, à cette occasion, découvrent l'Histoire de leur Pays mais aussi parfois pour certains, celle de leurs aïeux !

### Les enfants entonnent la Marseillaise a cappella



# Salon Arts et Délices Une édition solidaire et gour

**15<sup>ème</sup>**

**Salon Arts ET Délices**

**NOËL**

**70 EXPOSANTS ANIMATIONS**  
 JAZZ BAND, Père Noël,  
 maquillage par professionnelle,  
 sculpture sur ballons...  
 Venez en bus collector : navette gratuite  
 depuis le centre-ville

**NOUVEAUTÉS**  
 À déguster sur place  
**Samedi CONFIT DE CANARD**  
**Dimanche CASSOULET**  
 10€ l'assiette

**Samedi 7 ET Dimanche 8 DÉCEMBRE**  
 de 10h à 18h

**Espace Carlier**  
 6, av. A. Camus  
**ENTRÉE GRATUITE**  
 Restauration sur place

Organisé par le club Robert-Schuman  
 avec le concours de la Municipalité du Plessis-Trévisse



## Comment vous parler cette année de notre Marché de Noël, ou plutôt, par quoi commencer ?

Peut-être par l'artisanat puisque vous venez d'abord pour y trouver LE cadeau original, fabriqué par l'un des artisans présents.

Tous professionnels, ils seront presque 70 à vous proposer, cette année encore, une production originale, de qualité et à la portée de toutes les bourses.

Pour la 1<sup>ère</sup> fois, la Communauté Emmaüs honorera le Salon Arts

& Délices de Noël de sa présence. En effet, suite au dramatique incendie survenu à la Villa Sans-Gêne le 24 août dernier, le Club Robert-Schuman, organisateur du salon, a décidé de mettre gracieusement un stand à la disposition de la Communauté. Nous souhaitons profiter de ces lignes pour saluer l'initiative solidaire des dirigeants du Club Robert-Schuman qui ont ainsi souhaité aider à leur manière leurs amis de la Communauté.



# mande



## *Sous le signe de la gastronomie nationale...*

Dans les allées d'abord, en plus du traditionnel producteur d'huîtres, des fabricants de foie gras et de spécialités périgourdines, du chocolatier qui vous fait fondre, des producteurs de Champagnes, de vins d'Alsace et d'Anjou, de thé et de café, vous pourrez déguster des macarons sans gluten ni lactose, des fruits secs ou confits ou encore des pastilles des Savoies, et notamment une « tisane à sucer » qui vous surprendra. Pour finir, les denrées fines de l'épicerie du même nom vous donneront ensuite l'envie de retrouver les deux sœurs qui la tiennent chaque samedi de l'année sur notre marché local !

## *... et internationale grâce à nos villes jumelées, mais pas que !*

2019 voit le retour de nos amis Allemands de Burladingen avec leur vin chaud, leur bière et surtout les gaufres à la cannelle qui vous ont tellement manquées durant leurs deux années consécutives d'absence.

Huiles d'olives, vins locaux etc... les spécialités polonaise et portugaises apportées par nos amis de Wagrowiec et Ourém feront aussi le bonheur de tous.

La Roumanie et le Venezuela seront également de la partie grâce à des artisans de bouche Plesséens qui vous feront découvrir les délices de leurs pays.

## **Le Périgord en perfusion !**

Mais cette année, c'est en cuisine que les organisateurs de notre Marché de Noël ont décidé de mettre les petits plats dans les grands... Thierry Beaunay, producteur de foie gras et de spécialités du périgourdines cuisinera sur place pour vous du confit de canard le samedi et du cassoulet le dimanche.

A consommer dans notre espace bar / restauration relooké, ces deux plats vous seront proposés à 10 € l'assiette et pour ceux qui n'aimeraient pas l'un des deux ou qui, pour des raisons personnelles, ne pourraient en manger, des barquettes de pommes de terre sarladaises aux cèpes leurs seront proposées pour la modique somme de 5 €.

## *Une tombola offerte par les commerçants du marché du Plessis-Tréville...*

Cerise sur le gâteau, chaque personne qui commandera l'un des deux plats phares du week-end, confit ou cassoulet, se verra gratuitement remettre un ticket de tombola. A l'issue de chaque service du samedi et du dimanche, 15 lauréats gagneront un sac « J'aime mon Marché » contenant 15 € en bons d'achats offerts par les commerçants du marché du Plessis-Tréville.





## *Un Jazz-band au féminin, et le Père Noël à temps plein...*

Le salon « Arts & Délices », est avant tout un Marché de Noël et qui dit Noël dit... Père Noël. Il fera bien entendu étape au Plessis durant tout le weekend.

Les enfants qui le souhaitent, et qui naturellement auront été sages, pourront se faire prendre en photo avec lui afin de repartir avec le souvenir impérissable de cette rencontre. De plus, des stands de maquillages et de sculpture sur ballons les attendront durant ces deux journées magiques !

Enfin, QUART'elles, notre jazz-band au féminin sillonnera le salon le samedi après-midi et le dimanche toute la journée.

## *Venez en bus collector...*

Maintenant que vous avez l'eau à la bouche, il ne vous reste plus qu'à décider comment venir sur le salon. Rien de plus simple avec la navette proposée par les deux compères costumés qui l'animent tout au long du week-end pour le plus grand bonheur des enfants. Friandises offertes par le magasin Super U du Plessis et places de manège offertes par «Le Manège du Plessis» y seront distribuées aux enfants lors de chaque rotation...





Repérez ci-contre le parcours et les horaires de ce « Bus en folie ». Il est gratuit et vous dispense des contraintes de stationnement en arrivant sur site.

## Où et Quand ?

Le salon « Arts & Délices de Noël », c'est le samedi 7 et le dimanche 8 décembre de 10h à 18h à l'espace Arlette et Jacques Carlier - 6 avenue Albert-Camus.

Avec toutes ces informations, vous n'avez maintenant plus aucune raison de ne pas y aller...

## Attention... aucune prolongation envisagée !

Comme chaque année, pour les petits comme pour les grands, le plus dur sera certainement de quitter les lieux.

Que les visiteurs du samedi soient rassurés... ils pourront revenir le dimanche puisque l'entrée est GRATUITE durant les deux jours !!!

En revanche, ceux du dimanche n'auront pas cette possibilité de revenir le lendemain. Il leur faudra attendre un an pour retrouver la magie de Noël proposée par les organisateurs de ce salon ...

Alors, n'attendez pas la dernière minute pour venir les retrouver, et surtout...

## RESTEZ TOUT LE WEEK-END AVEC EUX !

**Circuit du bus gratuit vintage spécial Noël**

| Horaires théoriques (*) |               |                |
|-------------------------|---------------|----------------|
| Départ Verdun           | Départ Mairie | Départ Carlier |
| 9h50                    | 10h           | 10h45          |
| 10h50                   | 11h           | 11h45          |
| 11h50                   | 12h00         | ///            |
| ///                     | ///           | 13h30          |
| 13h35                   | 13h45         | 14h30          |
| 14h35                   | 14h45         | 15h30          |
| 15h35                   | 15h45         | 16h30          |
| 16h35                   | 16h45         | 17h55          |

*Horaires théoriques (\*)  
Suivant le vent, l'état de fatigue des hommes, la pression atmosphérique, la météo et enfin le bon vouloir du chauffeur et le tout avec l'accord du Père Noël. Merci et bon voyage.*



# Crèche départementale Michèle-Bo Un mélange de joie et d'é

*C'est en présence de Christian Favier, Président du Conseil départemental du Val-de-Marne, de Didier Dousset, Maire du Plessis, de Maud Petit, Députée, de Marie Kennedy, Vice-présidente du CD94, de Sabine Patoux et Emmanuel Gilles de la Londe, nos Conseillers départementaux, de Françoise Vallée, Maire-adjointe déléguée à la Petite-Enfance, de Jean-Pierre Boulay et de nombreuses personnalités départementales et locales qu'a eu lieu l'inauguration de la Crèche Michèle-Boulay le samedi 9 novembre.*

Intense moment d'émotion lors du dévoilement de la plaque au nom de l'ancienne élue plesséenne



Grâce à une coopération fructueuse entre le Conseil départemental du Val-de-Marne et la Municipalité du Plessis-Tréville, cet établissement devient la 77<sup>ème</sup> crèche départementale du Val-de-Marne.

Ce bâtiment, d'une surface de 1038m<sup>2</sup>, est exemplaire en matière de développement durable. Avec sa construction en bois, le bâtiment atteint l'objectif Effinergie + pour sa consommation énergétique.

Disposant d'un équipement moderne, la crèche Michèle-Boulay aura une capacité de 60 berceaux et accueillera ainsi 40 enfants du Plessis-Tréville et 20 enfants de Chennevières.

### **Une crèche exemplaire**

Cet établissement aura finalement représenté un investissement de 4.900.000 €, subventionné à hauteur d'un million d'euros par la CAF.

Conformément aux souhaits de Didier Dousset, Maire du Plessis-Tréville, la crèche départementale porte le nom de

Michèle-Boulay, décédée en décembre dernier, qui fût élue municipale de 1989 à 2014 et notamment Maire-adjointe à la Petite-Enfance durant une partie de son mandat.

Cette inauguration, à laquelle presque 300 personnes ont assisté, a revêtu un caractère très particulier pour de nombreux Plesséens.

En effet si la joie de voir ouvrir une nouvelle crèche au Plessis-Tréville était de mise, ce n'est pas sans émotion que Jean-Pierre Boulay et Monsieur le Maire se sont exprimés pour l'occasion.



ulay  
motion



Tout en remerciant le Département pour ce partenariat, Didier Dousset rend une nouvelle fois hommage à Michèle Boulay



Didier Dousset, Christian Favier, Président du CD94, Sabine Patoux, Conseillère départementale, Maud Petit, Députée et Marie-Christine Diringer, 1<sup>ère</sup> Adjointe au Maire de Chennevières lors de la visite d'une des salles d'activités

# Les conférences-débats du CLSPD L'AVONS-NOUS conscience de

***Qu'ils soient utilisés de manière mesurée ou systématique, les enfants, des plus jeunes aux adolescents, y sont confrontés pour le meilleur mais aussi pour le pire.***

Camus a pu observer que le passage du CM2 à la 6<sup>ème</sup> provoquait des changements d'habitude auprès de ces enfants dans la mesure où ils se voient souvent offrir pour la première fois un téléphone portable. D'après une enquête réalisée par la CNIL en juin 2017, 63% des 11-14 ans étaient inscrits sur au moins un réseau social. Et selon le nouveau rapport de l'observatoire Français des Drogues et des Toxicomanies publié en décembre 2016, les adolescents passeraient près de cinq heures par jours à 11 ans et plus de huit heures par jour à 15 ans devant les écrans.

console ou smartphone) seraient moins heureux, plus anxieux et plus déprimés que les autres. Au-delà de quatre heures par jour, le risque de voir apparaître des problèmes émotionnels et une mauvaise estime de soi serait considérablement accru.

Ce temps passé devant les écrans empièterait de surcroît sur le temps consacré à d'autres activités récréatives (sport, jeu...) qui sont essentielles pour apprendre certaines valeurs de la vie sociale (partage, respect...) et ont un impact considérable sur le bien-être de l'enfant,

Sur le comportement : les enfants qui



Une première conférence-débat avait été expérimentée pour les parents de l'école du Val-Roger en mars dernier et, eu égard à son succès, il a été décidé de renouveler cette initiative à l'attention des parents des élèves de toutes les écoles maternelles et élémentaires plessésiennes au début de l'été dernier. Les interventions de Sylvie Dieu Osika, pédiatre et d'Arnaud Ferrier, webmaster, ont généré un vrai débat dans la salle.

Pour ceux qui n'ont pu être présents, le présent article souhaite mettre en garde les parents des enfants qui ont fait leur rentrée en 6<sup>ème</sup> en septembre dernier.

En effet, la Principale du collège Albert-

***Ces pratiques excessives peuvent avoir de lourdes conséquences sur la santé, le bien-être et l'avenir de nos enfants :***

Sur le bien-être et l'équilibre de nos enfants : d'après une enquête réalisée par le Public Health England (ministère de la Santé britannique) menée auprès de 42.000 jeunes âgés de 8 à 15 ans, les enfants qui passent trop de temps devant les écrans (télévision, ordinateur,

passent beaucoup de temps devant des contenus violents (jeu vidéo, film ou séries-télévisés, certains clips musicaux...) sont in fine plus agressifs, plus impulsifs et plus enclins à se battre. De plus, la surexposition des plus petits risque d'entraîner rapidement une attitude passive face au monde qui les entoure,

Sur la santé : une surconsommation d'écrans contribue à réduire le temps consacré aux activités physiques et peut favoriser la tendance au grignotage ; la conjonction des deux étant le principal facteur d'obésité.



# addiction aux écrans : son impact sur nos enfants ?



f i @Y.dessin

## Comment s'y prendre pour maîtriser sans supprimer ?

L'objectif n'étant pas la privation totale qui serait perçue comme une action punitive injustifiée, voici quelques conseils pour aider les parents confronter malgré eux à cette « folie des écrans » pour que les enfants en aient un usage agréable, utile et sans risque :

- Limiter le temps d'exposition aux écrans dès le plus jeune âge : l'enjeu n'est pas de définir un temps limite de façon autoritaire et unilatérale, mais d'impliquer l'enfant dans un processus d'autorégulation afin de l'habituer à cette

maîtrise en le laissant autonome ce qui limitera également ses risques de perte de contrôle à l'âge adulte,

- S'intéresser à la pratique numérique de ses enfants en engageant avec eux un dialogue et en les accompagnant dans leurs découvertes. Cela consiste à parler avec eux de ce qu'ils découvrent à travers les écrans pour les aider à développer leur intelligence narrative. Il s'agit donc de les accompagner également dans le choix des programmes visionnés et des jeux pratiqués.

- Utiliser les écrans pour développer leur créativité en orientant ses enfants vers des activités de création (apprendre à dessiner, à faire des photos, des origamis...)

- Donner le bon exemple en s'imposant également une autodiscipline : comment expliquer à ses enfants la nécessité de s'auto-réguler si l'on est soi-même suspendu en permanence à son smartphone ou à sa tablette ? Quand vous rentrez le soir à la maison, quand vous êtes à table en famille, pensez à vous déconnecter et profitez de ce temps de déconnexion pour interagir et dialoguer avec vos proches.

A partir de 9 ans : initiez votre enfant à internet. Accompagnez-le dans cette découverte et expliquez-lui les dangers d'Internet en insistant notamment sur le fait que tout ce qui est mis sur le web peut tomber dans le domaine public, ne peut être effacé et n'est pas nécessairement vrai. Continuez à fixer une durée autorisée en laissant l'enfant la répartir comme il souhaite entre les différents écrans.

Après 12 ans : vous pouvez laisser votre enfant naviguer seul sur le web à condition qu'il ait bien intégré les risques liés à cette pratique et que vous définissiez un cadre : fixez ensemble les moments de connexion autorisés, en évitant les connexions nocturnes et illimitées depuis sa chambre, informez-le des dangers de la pornographie et du harcèlement, discutez avec lui de ce que la loi autorise en terme de téléchargement, apprenez-lui à respecter la signalétique PEGI ( Pan European Game Information) qui attribue à chaque jeu un âge spécifique.

Cet article a pour unique but de sensibiliser le public plesséen à ce fléau auquel tous les parents sont confrontés. S'il n'existe pas de numéro spécifique pour se faire aider dans cette démarche de lutte contre l'addiction aux écrans, quelques forums vous permettront peut-être de vous aider à trouver les solutions adaptées à chaque problématique.



1 Repas  
végétarien  
par  
semaine



***Les états généraux de l'alimentation (EGalim) se sont réunis en 2017. A l'issue de cette assemblée réunissant toutes les parties prenantes du secteur alimentaire, des lois ont été votées.***

Dans ce cadre, et afin de répondre aux obligations légales, depuis le 1<sup>er</sup> novembre 2019, nous proposerons à vos enfants un menu végétarien par semaine. En cette mesure fait l'objet d'un test sur 2 ans.

Un menu végétarien est composé d'un plat dont la viande ou le poisson a été remplacé par des œufs, des produits laitiers ou des aliments apportant des protéines végétales.

Pour obtenir une qualité de protéines végétales équivalente à celle de la viande, le plat doit associer des céréales (riz, blé, maïs) et des légumineuses (lentilles, pois chiches, haricots rouges).

Notre partenaire Elios, garantit à ses menus une quantité de matières grasses limitée et un apport, d'au moins 10g de protéines, adapté aux besoins nutritionnels des enfants.

Dans une démarche de découverte du goût et des saveurs, les recettes qu'il propose ont été préalablement validées par les enfants lors de tests culinaires sur site.

Dans les menus consultables sur l'application «bon'App» les repas végétariens seront représentés dans nos menus par ce logo



Pour mieux comprendre ce qu'est un plat végétarien, flashez ce QR code.







## Les yeux de son maître

**E**N cette année 1917, les villageois plessiens, voyaient avec surprise, depuis quelques temps, des soldats, les yeux bandés et précédés de chiens, errer par la campagne et traverser les rues sous la surveillance d'autres militaires. Les bruits les plus étranges commençaient à courir à ce sujet. La légende de chiens sourciers ou chercheurs de trésors commençait à prendre une certaine consistance quand on apprit le véritable but de ces promenades originales : il s'agissait du dressage de chiens destinés aux aveugles victimes de la Grande Guerre. Il fallait faire renaître chez ces victimes parmi les plus émouvantes de la guerre, l'espoir d'une vie nouvelle, active et la plus indépendante possible. Les plus anciennes traces d'utilisation de chiens-guides d'aveugle datent de l'Antiquité. En effet, une peinture représentant un aveugle guidé par un petit chien, datée d'environ 120 ans avant Jésus-Christ a été retrouvée sur un mur de Pompéi. Plus récemment, c'est un viennois M. Kraemer qui, pour la première fois de façon officielle, suggéra en 1916, l'utilisation des chiens pour guider les aveugles de la guerre. Mais, il est unanimement reconnu que la première Ecole de chiens-guides d'aveugles, en France, fut fondée en 1917 au chenil du Plessis-Tréville par le commandant Achille Malric et le lieutenant Paul Megnin. On doit au commandant Malric, une longue carrière militaire vouée au dressage et à l'utilisation des « chiens de guerre » par l'armée. Patrouilleurs, éclaireurs de terrains, ravitailleurs en vivres et en munitions, porteurs de messages, ces chiens-soldats, immatriculés, possédant un livret militaire, ont été de glorieux auxiliaires aux Poilus de la Grande Guerre. En 1915, il existait aux environs immédiats de Paris, huit chenils de préparation de chiens de guerre proprement dit ou de chiens de garde destinés à la protection des établissements travaillant pour la Défense Nationale et agréés par le Ministère de la Guerre. Ces chenils recevaient une trentaine de chiens par mois du chenil-dépôt de Satory. Ils étaient tous dirigés par des civils remplissant gratuitement ces fonctions et auxquels il était accordé 100 francs par mois pour les frais d'entretien et 0,50 franc par chien et par jour, pour la nourriture. L'un de ces chenils désigné «Chenil militaire A» était situé au Plessis-Tréville. Les chiens, futurs auxiliaires des aveugles mutilés de guerre, étaient dressés par des éducateurs expérimentés, tout particulièrement sous la conduite de Pierre Hachet-Souplet, directeur de l'Institut

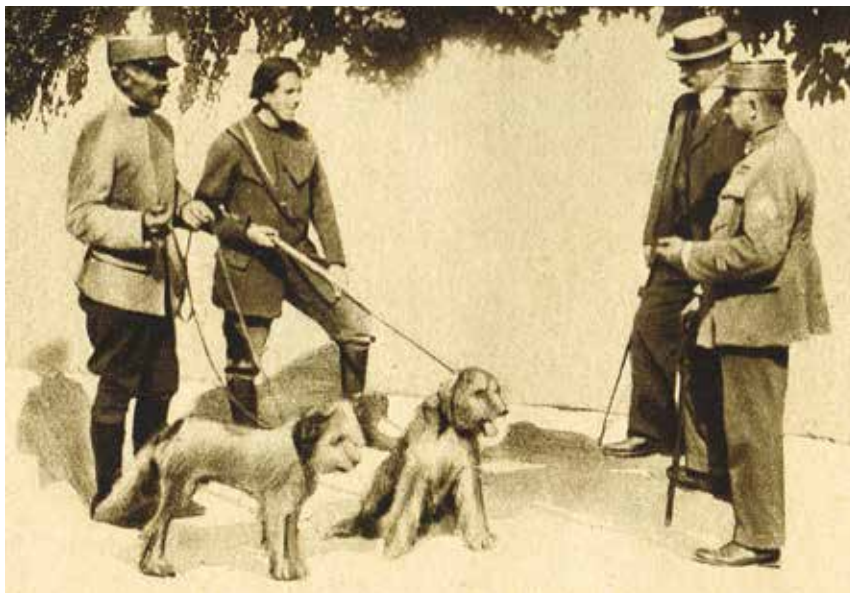
de Psychologie Zoologique. Ces chiens mis à la disposition du chenil étaient initialement des Barbeta, des Caniches, des Epagneuls ou des Loulous reconnus inaptes au service sur le front (parce qu'ils étaient trop petits ou parce qu'ils avaient peur des détonations). Après guerre, la préférence de race ira vers les Bergers allemands et belges, de sexe féminin, reconnus pour leur intelligence, leur fidélité et leur docilité. Le principe fondamental du dressage du chien d'aveugle consiste à l'habituer à marcher non pas au pied, comme les chiens de chasse, mais devant l'homme et cela sans tirer brutalement. Quand l'animal est parfaitement rompu à cette discipline, on lui apprend à se détourner des obstacles et à prendre toujours le côté où l'homme pourra le suivre. La question du croisement des passants a fait l'objet de discussions scientifiques assez curieuses, comme par exemple de savoir s'il était naturel chez les êtres vivants de prendre sa droite plutôt que sa gauche ? ... difficile d'observer un animal vivant en liberté sans le perturber par sa seule présence. La conclusion après un grand nombre d'observations a été que les chiens prennent plus volontiers à droite. Au chenil du Plessis-Tréville, les dons de chiens commencèrent à affluer. Les chiens subissaient vers la fin de leur entraînement une curieuse épreuve qui consistait à les faire passer au milieu d'une vingtaine de bouteilles placées en quinconce, en conduisant un homme dont les yeux étaient bandés. S'ils en sortaient vainqueurs, on pouvait

être sûr qu'ils pourraient, peu de temps après, être mis en service. L'harmonie la plus complète pourra alors s'établir entre les mouvements de ces deux êtres. Les aveugles de la guerre qui recevront de l'État de bons chiens dressés, pourront compter sur l'attachement profond et le dévouement sans borne de leur guide. Dans son édition du 7 juillet 1918, la revue *Le Semeur Algérien* indiquait : « Le commandant Malric a créé au Plessis-Tréville une école de dressage pour les chiens d'aveugles. Par demande individuelle ou par achat établi par des médecins-majors des hôpitaux militaires, les aveugles de la guerre pourront y obtenir un chien-guide. » L'Angleterre et la Suisse enverront des stagiaires au camp d'entraînement de Plessis-Tréville afin de créer leurs propres écoles dans leur pays respectif. En 2019, la Fédération Nationale de Chiens-Guides d'Aveugles dénombreait environ 1500 équipes « Aveugle-Chien Guide ». Plus de 220 chiens, éduqués par des instructeurs diplômés, sont remis chaque année, gratuitement, à des non-voyants.

*Société Historique du Plessis-Tréville*



Pour en savoir +  
[www.memoire-du-plessis-trevice.fr](http://www.memoire-du-plessis-trevice.fr)



2 dresseurs en compagnie du commandant Malric et de Pierre Hachet-Souplet



S A I S O N C U L T U R E L L E

# Le siffleur et son quatuor à cordes

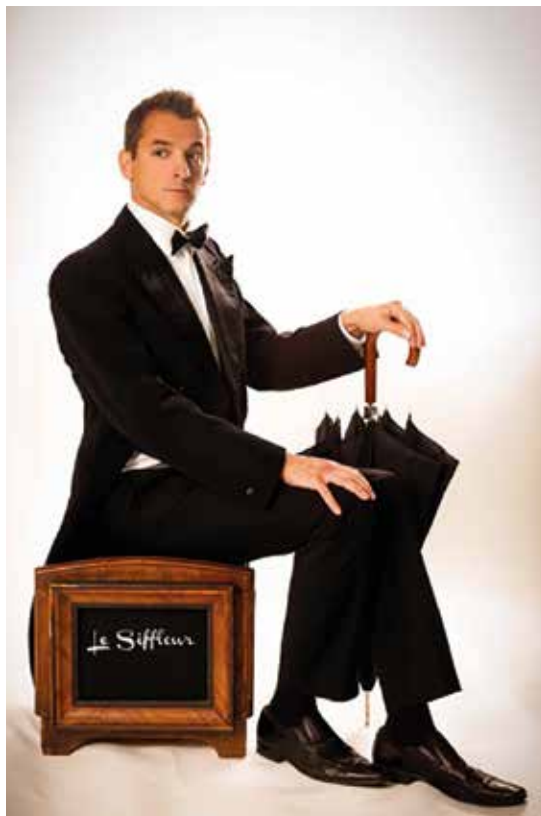
**VENDREDI 13  
DÉCEMBRE à 20h30**  
**ESPACE PAUL-VALÉRY**

**NE RATEZ PAS  
VOTRE SAISON !  
EN ACHETANT  
VOS BILLETS  
SUR LE SITE DE LA VILLE**



Vous pouvez accéder à la billetterie en ligne sur le site du Plessis-Trévise pour effectuer vos réservations et imprimer vos billets de spectacle en flashant ce QR Code avec votre mobile s'il est équipé du programme de lecture.

Nous vous proposons un spectacle d'humour musical tout à fait insolite que certains critiques ont qualifié d'ovni, avec un certain succès tout de même puisqu'il fêta sa 500ème représentation en février dernier au Palace. Fred Radix accompagné de son quatuor à cordes, nous propose une conférence burlesque autour de la musique sifflée, qu'elle soit classique, moderne, issue de la télé ou des films, avec des anecdotes, des anachronismes et de l'interaction avec le public. Un spectacle virtuose résolument original et qui vous mettra de bonne humeur pour clore l'année et pour en débiter une nouvelle...



MUSIQUE



THÉÂTRE

LA COMEDIE FEROCEMENT DROLE !

# Mon meilleur copain

**VENDREDI 24  
JANVIER à 20h30**  
**ESPACE PAUL-VALÉRY**





EXPO

**DU 15 AU 22 DÉCEMBRE 2019**  
**CHÂTEAU DES TOURELLES**

«48<sup>ème</sup> Salon des Artistes»

**VERNISSAGE 14 DÉCEMBRE-18H**

C'est toujours avec la même joie et la même émotion que nous retrouvons au mois de décembre dans les salles Carpeaux et Manet de l'Espace Paul Valéry le Salon des Artistes. Il s'agira de sa 48<sup>ème</sup> édition; autant dire que cet événement est solidement ancré dans le paysage de la vie culturelle plesséenne. Des peintres qui pratiquent l'huile, l'acrylique, le stylo bille, la gouache, le pastel, l'aquarelle, des techniques mixtes; en un mot une véritable palette de techniques, de couleurs, de thèmes de styles qui font la spécificité de ce Salon et sa réussite. Nous sommes très heureux de faire une place beaucoup plus grande que les éditions précédentes à la sculpture qui fait en quel que sorte un retour en force. Nous sommes ravis de tous les accueillir du 15 au 22 décembre.

*Tous les jours du mardi au vendredi de 14 heures à 17 heures - Samedi de 15 h à 18 h  
 Dimanche de 16 h 30 à 18 h*

**Bernard et Philippe sont les meilleurs amis du monde. Ce dernier l'invite à dîner. Bernard, marié et infidèle, demande à Philippe de couvrir ses incartades... Il va déployer tellement de stratagèmes et de duperies pour protéger son ami qu'il va se mettre en danger en s'enfermant dans des mensonges qu'il aura lui-même créés ! Car si Philippe est un soutien sans faille pour Bernard, la réciproque est loin d'être vraie. Il irait même jusqu'à enfoncer son ami, voire à le laisser sombrer ! Cette brillante comédie nous interroge sur le sens de l'amitié. Jusqu'à quel point sommes-nous prêt à aller pour soutenir ceux qu'on aime, ou qui du moins le prétendent ?! Récompensé à deux reprises pour le Molière du meilleur auteur francophone vivant en 2010 et 2015, Eric Assous a reçu le prix de l'Académie Française pour l'ensemble de son œuvre en 2014. Ses pièces sont représentées dans plus de 25 pays.**

**DU 29 NOVEMBRE**  
**AU 23 DÉCEMBRE 2019**

**CHÂTEAU DES TOURELLES**

«*Le monde de l'Illustration*»

en partenariat avec le journal **[sic]**

**VERNISSAGE 6 DÉCEMBRE-18H**

**L'**exposition du mois de décembre, qui se tiendra du 29 novembre au 23 décembre, repose sur une thématique rarement abordée Le monde de la bande dessinée et de l'illustration s'invite au Château des Tourelles à travers 13 artistes aux techniques éclectiques. Depuis de nombreuses années, différents médiums subliment la bande dessinée, que ce soit avec la gravure, le monotype, la peinture, les encres, les techniques numériques, la bichromie, la risographie, le crayon, le collage etc. Cette exposition mélange des artistes de toutes générations et notoriétés confondues.

Certains ont travaillé dans l'édition indépendante, d'autres se lancent à peine dans l'illustration, plusieurs ont déjà entre 10 et 25 ans de métier, d'autres sont issus de branches artistiques différentes, telles que le graphisme, la photo, la mode et le théâtre.

Chacun a ses propres influences. Beaucoup ont été marqué par l'Oubapo, mouvement de bande dessinée expérimentale né dans les années 90. Certains sont influencés par les grands peintres impressionnistes et surréalistes. D'autres sont marqués par l'héritage du célèbre réalisateur Hayao Miyazaki tandis que plusieurs puisent leurs inspirations dans la littérature, le cinéma ou même la beauté des campagnes.

Les auteurs exposés ont tous déjà figuré dans le journal SIC. Fondé en 2018 par Matthias Bourdelier et Arthur Dorémus, SIC est un journal gratuit de littérature illustrée et BD, au registre absurde, humoristique et poétique. En une année d'existence, le journal a publié de nombreux illustrateurs émergents, ainsi que des dramaturges s'essayant à la nouvelle et la BD.

Sic est le seul gratuit à fort tirage, proposant de la création originale. Après avoir couvert le festival d'Avignon l'été dernier, le prochain journal sortira en janvier à l'occasion du festival de la BD d'Angoulême.



*Tous les jours du lundi au vendredi de 14 heures à 17 heures - Les samedis et dimanches de 15 heures à 18 heures*

### ✓ LIVRES

## Le Noël des petits amis



de Mathis,  
Editions  
Thierry  
Magnier,  
2013

C'est la nuit de Noël et les jouets de Boris sont surexcités :

le Père-Noël viendra-t-il aussi pour eux ? Heureusement, Boris a tout prévu. Un petit livre très drôle pour les plus jeunes, à partir de 2 ans.



## Maman Noël



de Ryan T. Higgins,  
Albin Michel  
jeunesse, 2019

Michel, ours bougon, aime avoir la paix. Malheureusement, avec son pyjama rouge, il est victime d'une stupide erreur d'identité et est pris pour le Père Noël par les animaux de la forêt ! Adieu la tranquillité... Ce grand ronchon au grand cœur nous régale. Irrésistible ! Dès 3 ans et pour toute la famille.



## Icebergs

de Elmodie,  
Saltimbanque  
éditions, 2019

Découvrez la partie immergée des icebergs avec ce très beau

pop-up aussi instructif qu'ingénieux. Un bon documentaire aux exemples bien choisis pour sensibiliser aux glaciers et au réchauffement climatique. Très réussi ! À partir de 8 ans.

### Le renard blanc



de Timothée  
Le Véal,  
Kaléidoscope,  
2019

Un jeune renard du Nord part explorer le monde et surprend

les animaux qu'il croise avec sa fourrure qui blanchit... Un magnifique album aux illustrations à l'aquarelle douces et feutrées. Chut... Vous entendez la neige crisser ? À partir de 4 ans, avec un plaid et un chocolat chaud.

### ✓ DVD

## Les Bonnes manières



de Julianna Rojas et  
Marco Dutra (Brésil, 2018)

Entre film d'horreur, conte féérique, histoire d'amour, allégorie politique et comédie musicale, ce film brésilien mutant revisite le mythe du loup-garou sous toutes les coutures. Les réalisateurs réussissent le pari risqué de mêler le fantastique au réel, la question sociale au film d'horreur et au conte initiatique. Un film singulier, baroque, d'une grande beauté plastique, au rythme lent et envoûtant !

### ✓ CD

## Manga



Mayra Andrad

Originaire du Cap-Vert, réputé pour sa culture créole afro-portugaise, Mayra Andrade chante depuis son premier album ses origines. Ce cinquième album marque un virage dans sa carrière, elle délaisse les ambiances suaves et chaloupées pour s'orienter vers une musique africaine plus rythmée et résolument moderne. Un peu de chaleur dans cette grisaille ne fait jamais de mal !



## El chan



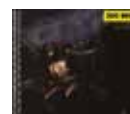
Dessner - Labèque

Bryce Dessner, fondateur et guitariste du groupe de rock The National est aussi connu pour ses talents de compositeur

dans la musique contemporaine. Enregistré avec l'Orchestre de Paris à la Philharmonie de Paris en 2018, cette œuvre fait la part belle au piano, magnifiquement interprété par Katia et Marielle Labèque, deux pianistes très en vogue en ce moment. Les amateurs de Steve Reich ou Philip Glass apprécieront !



## I loved you at your darkest



Behemoth

Ce groupe de black métal polonais, considéré à juste titre comme l'un des meilleurs groupes du genre, nous revient avec un onzième album. Plus nuancé que le précédent, on retrouve néanmoins ce goût pour les chœurs, les arrangements soignés, les ambiances d'outre-tombe et la même méchanceté. Un excellent album remarquablement produit qui ravira tous les furieux !

## VOS RENDEZ-VOUS DE DÉCEMBRE



**SAMEDI 14  
DÉCEMBRE 16H  
SPECTACLE  
« ETOILE DE NOËL »  
par la Cie Spectacle  
Carrousel**

**Pour les enfants  
à partir de 3 ans**

Le soir de Noël, une belle étoile apparaît dans le ciel. Le petit Ours blanc l'admire tellement qu'il décide de partir à sa recherche. Son voyage est rythmé par les chants de Noël des pays de toute l'Europe- Russie, Pologne, Tchéquie, Bulgarie, Roumanie, Allemagne, France, Espagne, Portugal... Un voyage coloré de langues, de mélodies proches ou lointaines, joyeuses et douces...



# CINÉMA



## DU 4 AU 9 DÉCEMBRE 2019 LA BELLE ÉPOQUE

Réalisé par *Nicolas Bedos* Durée : 1 h 55

Avec *Daniel Auteuil Guillaume Canet Doria Tillier Fanny Ardant Pierre Arditi Denis Podalydès*

Victor, un sexagénaire désabusé, voit sa vie bouleversée le jour où Antoine, un brillant entrepreneur, lui propose une attraction d'un genre nouveau : mélangeant artifices théâtraux et reconstitution historique, cette entreprise propose à ses clients de replonger dans l'époque de leur choix. Victor choisit alors de revivre la semaine la plus marquante de sa vie : celle où, 40 ans plus tôt, il rencontra le grand amour...

**SÉANCES**  
Mercredi 15h - 20h45  
Samedi 20h45  
Dimanche 17h  
Lundi 14h



## DU 11 AU 17 DÉCEMBRE 2019 J'ACCUSE

Réalisé par *Roman Polanski* Durée : 2 h 12

Avec *Jean Dujardin, Louis Garrel, Emmanuelle Seigner, Grégory Gadebois, Olivier Gourmet, Hervé Pierre*

Pendant les 12 années qu'elle dura, l'Affaire Dreyfus déchira la France, provoquant un véritable séisme dans le monde entier. Dans cet im-mense scandale, le plus grand sans doute de la fin du XIXème siècle, se mêlent erreur judiciaire, déni de justice et antisémitisme. L'affaire est racontée du point de vue du Colonel Picquart qui, une fois nommé à la tête du contre-espionnage, va découvrir que les preuves contre le Capitaine Alfred Dreyfus avaient été fabriquées. A partir de cet instant et au péril de sa carrière puis de sa vie, il n'aura de cesse d'identifier les vrais coupables et de réhabiliter Alfred Dreyfus.

**SÉANCES**  
Mercredi 20h45  
Samedi 20h45  
Dimanche 17h  
Lundi 14h  
Mardi 14h



## DU 18 AU 23 DÉCEMBRE 2019 JOYEUSE RETRAITE

Réalisé par *Fabrice Bracq* Durée : 1 h 37

Avec *Michèle Laroque, Thierry Lhermitte, Nicole Ferroni, Omar Mebrouk, Judith Magre*

L'heure de la retraite est enfin arrivée pour Philippe et Marilou ! Ils s'apprentent à réaliser leur rêve : partir vivre sous le soleil du Portugal. Au revoir le travail, au revoir la famille, au revoir les emmerdes ! Ils pensaient enfin être tranquilles... mais leur famille a d'autres projets pour eux !

**SÉANCES**  
Mercredi 15h - 20h45  
Samedi 20h45  
Dimanche 17h  
Lundi 14h



## DU 21 AU 31 DÉCEMBRE 2019 LA REINE DES NEIGES 2

Réalisé par *Chris Buck et Jennifer Leel* Durée : 1 h 44

Avec les voix de *Charlotte Hervieux, Emylou Homs, Dany Boon*

Pourquoi Elsa est-elle née avec des pouvoirs magiques ? La jeune fille rêve de l'apprendre, mais la réponse met son royaume en danger. Avec l'aide d'Anna, Kristoff, Olaf et Sven, Elsa entreprend un voyage aussi périlleux qu'extraordinaire. Dans La Reine des neiges, Elsa craignait que ses pouvoirs ne menacent le monde. Dans La Reine des neiges 2, elle espère qu'ils seront assez puissants pour le sauver...

**SÉANCES**  
Dimanche 22 - 14h  
Lundi 23 - 10h  
Mardi 24 - 10h et 14h  
Jeudi 26 - 15h  
Dimanche 29 - 14h  
Lundi 30 - 10h  
Mardi 31 - 10h



**SÉANCES 3D**  
Samedi 21 - 16h  
Vendredi 27 - 15h  
Samedi 28 - 16h



## DU 26 AU 31 DÉCEMBRE 2019 TOUTE RESSEMBLANCE...

Réalisé par *Michel Denisot* Durée : 1 h 23

Avec *Franck Dubosc, Jérôme Commandeur, Caterina Murino, Denis Podalydès*

Depuis son arrivée fracassante à la tête du 20 Heures, Cédric Saint Guérande, dit « CSG » est LE présentateur préféré des français. Ses audiences insolentes attisent les jalousies même au sein de La Grande Chaîne dont il est la star incontestée. Sa soif de pouvoir est sans limites, ce qui déplaît au nouveau président de la chaîne. La guerre est déclarée entre les deux hommes pour le plus grand plaisir de CSG. Jeux de pouvoir, réseautage, manipulations et coups bas : la lutte sera sans merci, et l'issue forcément spectaculaire. Bienvenue dans les jeux du cirque médiatique !

**SÉANCES**  
Jeudi 20h45  
Samedi 20h45  
Dimanche 17h  
Lundi 14h  
Mardi 14h

LES OLIVIERS

01 49 62 86 79

[www.pizzeria-les-oliviers.fr](http://www.pizzeria-les-oliviers.fr)

**FORMULE  
DÉJEUNER  
TOUT COMPRIS  
15 € \***

Plat ou Piadina (*crêpe italienne*)  
+ Dessert  
+ 1 verre de vin ou 1 boisson

*\* du mardi au vendredi*

Ouvert mardi > samedi  
12h-15h / 19h-minuit  
NOUVELLE CARTE

*Le goût de l'Italie !*



**NOUVEAU**

Nos crêpes italiennes  
sur place ou à emporter



Nouveaux  
plats  
du jour et  
sélection  
de vins BIO



Ristorante Les Oliviers

157 av. Maurice Berteaux 94420 Le Plessis-Tréville  
[ristorantetrevisa@gmail.com](mailto:ristorantetrevisa@gmail.com) Parking privé



## TOUS ENSEMBLE POUR LE PLESSIS PASSIONNEMENT

---

Dans les six mois qui précèdent l'élection municipale, la jurisprudence autorise l'opposition à s'exprimer librement dans sa tribune, mais n'est pas claire sur la communication de la majorité. Dans ces conditions et jusqu'en mars 2020, nous n'utiliserons pas l'espace mis à notre disposition dans le Plessis-mag'

La Majorité municipale

## ENSEMBLE À GAUCHE SOYONS AUDACIEUX

---



Mirabelle Lemaire

Un an qu'il n'y a plus de boulanger place de Verdun. Outre le fait que les habitants de ce vaste quartier redoutent l'émergence d'un énième immeuble, ils n'ont plus le plaisir du pain frais artisanal et les enfants le souvenir des bonbecs de sortie d'école. J'ai proposé, en conseil municipal, que la mairie achète cette maison et son fournil et permette l'installation d'un jeune boulanger. Les 6 premiers mois il ne paierait pas de loyer et 50% durant les 6 mois suivants ; puis ce loyer lui permettrait de racheter le bien. La commune n'a pas vocation à être propriétaire de commerces, mais ainsi faciliterait l'installation d'un artisan et permettrait à ce quartier de retrouver Vitalité. Ce rôle incombe à la municipalité. Je n'ai pas été entendue et ces locaux restent désespérément vides.

## L'ALTERNATIVE PLESSÉENNE TOUTES ET TOUS PERDANTS

---



Baba Nabe

La réforme annoncée des retraites ne fera que des perdants. Elle constitue une régression majeure qui remet profondément en question le système de retraite par répartition. Le « régime universel par points », qui verrait la liquidation des 42 régimes existants, n'a pour seul but que de baisser les retraites et pensions, et de supprimer les mécanismes de solidarité. Chaque année, les gouvernements réviseraient la valeur du point pour qu'elle soit compatible avec leurs contraintes budgétaires. Avec un tel système, le montant des pensions ne serait plus garanti contrairement au principe institué par la Sécurité sociale de 1945 qui donne des droits en fonction du salaire.

## LE PLESSIS BLEU MARINE NON AU VOILE ISLAMIQUE

---

Les Plesséens constatent de plus en plus la présence de femmes voilées dans les rues de notre ville. Les femmes qui portent le voile islamique font de la propagande pour le communautarisme et l'islam radical. Elles affichent leur refus de s'intégrer dans notre société et font du prosélytisme. Le Rassemblement National s'oppose au port du voile car il est contraire à l'identité française et aux valeurs républicaines que nous défendons. Nous demandons l'interdiction du port du voile islamique dans l'espace public, notamment pour les accompagnatrices de sorties scolaires et pour les jeunes filles mineures. En France, il est de tradition de ne pas afficher publiquement sa religion afin de respecter les autres. Certaines populations n'ont visiblement pas compris le mode de vie français ou refusent de le comprendre.

LE RASSEMBLEMENT NATIONAL : [www.rassemblementnational.fr](http://www.rassemblementnational.fr)

A PARTIR DU 26 NOVEMBRE 2019

LA SEMAINE

# BLACK FRIDAY

OFFRES EXCEPTIONNELLES

\*offres exceptionnelles signalées en magasin.

Mobilier de France

**RN 4 - Centre Expo 4 - 8 av. du Général de Gaulle LA QUEUE EN BRIE**

Tél. 01 45 93 96 60 Du mardi au vendredi 10h - 12h et 14h - 19h. Samedi 10h - 19h30. Dimanche et lundi 14h30-19h.

[www.mobilierdefrance-la-queue-en-brie.fr](http://www.mobilierdefrance-la-queue-en-brie.fr)

## INFLUENCE



PENSEZ A LA CARTE CADEAU POUR NOËL

Prêt à porter - Chaussures & accessoires - Grandes tailles  
ouverture mercredis et samedis en journée continue 10-19h



**NOCTURNE 05/12**  
**5€ tous les 40€ d'achat**

25 avenue du G<sup>al</sup> de Gaulle  
94420 Le Plessis-Tréville  
**09 50 08 63 90**

[influence.plessis](https://www.instagram.com/influence.plessis) [Influence](https://www.facebook.com/Influence) [influence.plessis@gmail.com](mailto:influence.plessis@gmail.com)

## Cabinet de massage ô bien-être

PENSEZ A LA CARTE CADEAU POUR NOËL

Hommes Femmes Enfants Sportifs Seniors  
Nouveau atelier massage bébé de 0 à 1an.



Avec ou sans rdv  
Après 19h, uniquement sur rdv  
Déplacement à domicile

25 avenue du G<sup>al</sup> de Gaulle  
94420 Le Plessis-Tréville  
**06 26 80 80 92**

[o.bienetre94420](https://www.instagram.com/o.bienetre94420) [Ô Bien-être](https://www.facebook.com/OBienetre)

**R É S E R V E Z   V O T R E   C H A U F F E U R   P R I V É !**



# Centrale Patrick VTC

Le spécialiste du Transport privé

Réservez votre transfert en ligne 24h/24



[www.patrickvtc.fr](http://www.patrickvtc.fr)

01 86 86 06 67 - [contact@patrickvtc.fr](mailto:contact@patrickvtc.fr)







**RETROUVEZ VOTRE  
WEBTV 100% PLESSIS**



**SUR NOTRE CHAÎNE !**

**Abonne-toi sur  leplessistrevise94**

**- GOSPEL FAMILY -**

**EN CONCERT**

Sous la direction d' EDDY BOLO

**7 Décembre 2019 - 20H30**

Au profit du Secours Catholique



**EGLISE SAINT-JEAN-BAPTISTE**

25 avenue Ardouin - Le Plessis-Trévisé

Participation libre



**LE PLESSIS TRÉVISÉ**

**VILLAGE  
DES CŒURS DE NOËL**

Le Vendredi 13 Décembre 2019 à partir de 16H

Parvis de l'église Saint Jean-Baptiste  
25 avenue Ardouin au Plessis Trévisé

- Ateliers créatifs
- Stands photo et animations
- Père Noël

Avec la participation des scouts de France et du Secours Catholique

[paroisse.plessis-trevise@orange.fr](mailto:paroisse.plessis-trevise@orange.fr)

# PLESSIS SUSHI



## Plessis

3 bis, Av. Thérèse (à côté de la mairie)

Tél. 01 56 31 40 89

Ouvert 7j/7

de 11h30 à 14h30 et de 18h30 à 22h30



Carte de fidélité :

10 menus achetés  
(minimum 15 euros)

=  
1 menu offert \*

Dégustation sur place - Plats à emporter -10%  
(à partir de 15€, sauf menu midi)

Livraison gratuite à domicile et au bureau  
(midi : à partir de 15€, soir : à partir de 20€)

Commandez en ligne [www.mizusushi.fr](http://www.mizusushi.fr)

\* Voir conditions en magasin

## DIAGNOSTICS OFFERTS

pour tous mandats SATISFACTION confiés et vendus



Vous souhaitez VENDRE, ACHETER, LOUER  
ou ESTIMER GRATUITEMENT votre bien ?



Natacha Chiranian

06 21 70 25 86

[natacha.chiranian@safti.fr](mailto:natacha.chiranian@safti.fr)

n° 821 959 566 au RSAC de Créteil

Sandrine Brochard

06 71 87 41 55

[sandrine.brochard@safti.fr](mailto:sandrine.brochard@safti.fr)

n° 829 883 503 au RSAC de Créteil



## Ets NOELEC ARTISAN ELECTRICIEN



DEPANNAGE—INSTALLATION—RENOVATION  
CHAUFFAGE ELECTRIQUE

01.49.62.73.65—06.82.22.26.79

4 ALLEE DE L'AVENIR - 94420 LE PLESSIS TREVISE

Adresse mail : [stenoelec@orange.fr](mailto:stenoelec@orange.fr)

PENSEZ AUX COFFRETS

## LA CAVE A MALIN

UNE AMBIANCE. UNE COMPÉTENCE



POUR LES FÊTES !!!!!  
CHRISTOPHE JOURNÉ  
Caviste - Sommelier conseil

6, avenue Thérèse  
94420 Le Plessis-Trevise

☎ 01 45 94 76 73

✉ [christophe@caveamalin.fr](mailto:christophe@caveamalin.fr)

Rejoignez-nous sur

## LE PLESSIS CONTRÔLE



Du lundi au jeudi  
de 8h30-12h et 13h30-18h, vendredi de 8h30-12h  
et 13h30-17h et samedi de 8h30-12h.

3, allée des Frères Morane - Z.A du Ponroy  
94420 LE PLESSIS-TRÉVISE

01 45 94 54 94

## GARAGE DU PONROY - Agent Renault

Mécanique  
Toutes marques  
Vente neuf et occasion  
Réparateur  
véhicules électriques



RENAULT

Carrosserie  
Peinture  
Contrats d'entretien

22, avenue Clément Ader - Z.A du Ponroy  
94420 LE PLESSIS-TRÉVISE

01 45 94 13 87

[garage.ponroy@wanadoo.fr](mailto:garage.ponroy@wanadoo.fr)

Service  
Carte  
Grise

Votre agent  
Z.E.  
Expert





conseil à domicile | conception | réalité virtuelle  
shopping | accompagnement

Agence de conseil  
Décoration & Architecture d'intérieur

Votre futur intérieur comme si vous y étiez



MH DECO Le Plessis Tréville-Pauline Ferga  
 pauline\_mhdeco



pauline@mhdeco.fr  
06.22.64.89.96



« Basée au Plessis-Tréville, Pauline, diplômée d'une école parisienne depuis 10 ans intervient dans le Val-de-Marne, où elle vous conseille et vous accompagne dans tous vos projets de décoration et architecture d'intérieur. Pauline a le sens du détail et sait manier ses inspirations multiples avec une excellente maîtrise ! »

**Salle de réceptions**  
**La Sologne**

**Chez Laurent et Evelyne**

Grande capacité  
Terrasse arborée  
Espace DJ - Piste de danse  
Salon détente - Espace enfants  
Accès PMR

Le lieu idéal pour vos prochains événements  
PARTICULIERS  
et ENTREPRISES

**Service Traiteur à discrétion**

06 83 42 16 78  
vonnet.laurent@wanadoo.fr  
77680 Roissy-en-Brie

**INSTITUT GUINOT**  
INSTITUT • PARIS

MARDI AU VENDREDI 10H - 19H30  
SAMEDI 9H - 19H

14 avenue du Général de Gaulle  
LE-PLESSIS-TRÉVILLE  
Tél. 01 45 76 26 43  
www.institut-leplessisrevisse-guinot.com

Soins visage - Corps - Épilation

N°1  
EN INSTITUT  
DE BEAUTÉ  
EN FRANCE

**MULTI-SERVICES J.P POISSON**

Tél **06.09.92.17.09**  
Tél-Fax **01.75.48.53.76**  
[www.multiservicesjpp.jimdo.com](http://www.multiservicesjpp.jimdo.com)

Vous manquez de temps  
Vous souhaitez être aidés  
Electricité - Plomberie - Menuiserie  
Jardin - Travaux divers...

À DOMICILE

**AMORTISSEUR** **PNEU** **FREINAGE**  
**ÉCHAPPEMENT** **VIDANGE** **RÉVISION**

**point S**  
www.points.fr  
Plus de stress, il y a point S!

**EXCELLENCE AUTOMOBILE**  
63, avenue Maurice Berteaux - 94420 LE PLESSIS TRÉVILLE  
Tél. : 01 45 94 13 76

**RGE ECO artisan**  
La nouvelle énergie du bâtiment

**Michel ALVES 06 15 95 09 88**  
Artisan 25 années d'expérience

**P.M.G**  
RÉNOVATION DE BÂTIMENTS  
TOUS CORPS D'ÉTAT

• Fenêtres neuf et rénovation  
• Volets roulants bubendorff®  
• Menuiseries bois, alu, PVC

DEVIS GRATUIT, FACILITÉS DE PAIEMENT AIDES ET RÉDUCTIONS FISCALES

9 bis, av du Val Roger  
Le Plessis-Tréville Fax : 01 56 31 08 95

RCS Créteil 451 242 689

## ÉTAT-CIVIL

### Bienvenue à

Owen BRO SSE  
Neil GRANVAL  
Hannah de LACAZE  
Farès AIT ALITOU CHE  
Ethan MARTINHO  
Noémie GOMY  
Cameron GOUSSOT  
Mariya SOULE  
Serena DE OLIVEIRA

### Tous nos vœux de bonheur à

Pathy MAMPUYA KINGI et Luzeka AWEY

### Toutes nos condoléances aux familles de

Jeannine LEMEURS veuve SAVARD  
René PATERNOSTRE  
Maria DE SOUSA veuve AFONSO LUCAS  
Anne-Marie GUAGLIARDO veuve CABUY  
Robert TARDY  
Jean SALLE  
Maria DE JESUS

veuve MIRANDA DAS NEVES  
Hélène ZARHI veuve BELHIBA  
Jean CAILLET  
Jean-François POTDEVIN  
Edda MÉDICI

### Dimanche 29 décembre

**PHARMACIE CHELLY**  
(01 45 76 60 00)  
C.CIAL Carrefour  
49, mail de Pince-Vent  
CHENNEVIÈRES SUR MARNE

### Mercredi 1<sup>er</sup> janvier

**PHARMACIE UON**  
(01 47 06 45 35)  
45 Rue Alexandre Fourny  
CHAMPIGNY SUR MARNE

## PHARMACIES DE GARDE

### Dimanche 8 décembre

**GRANDCOURT-CHAUPAL**  
(01 45 76 05 27)  
19 avenue Ardouin  
LE PLESSIS-TREVI SE

### Dimanche 15 décembre

**HODOUTO**  
(01 49 30 49 79)  
12 rue Robert Schuman  
VILLIERS SUR MARNE

### Dimanche 22 décembre

**HUYNH**  
(01 48 80 64 18)  
CCIAL du Bois l'Abbé  
CHAMPIGNY-SUR-MARNE

Retrouvez les pharmacies de garde sur [www.lepllessistrevise.fr](http://www.lepllessistrevise.fr) et chaque dimanche et jour férié sur la page Facebook @LPT94420

**EN CAS D'URGENCE,** et à partir de 21h00, le client se présente au commissariat de police muni d'une ordonnance et de ses papiers d'identité. L'autorité de police prévient le pharmacien de garde.



**Candi Zen**

Masseuse formée par Cindy Billaudel  
Réservation en ligne  
Service complet à domicile

Le Massage Bien Etre Chez Vous

[candizen2018@gmail.com](mailto:candizen2018@gmail.com) 06.52.78.86.16  
[www.candi-zen.com](http://www.candi-zen.com) @candizen18



**Liberty Coiffure**

Cécile et son équipe vous accueillent du mardi au vendredi de 9h à 18h30 et le samedi de 9h à 18h

01 45 76 46 77  
14 Avenue du Général de Gaulle  
94420 Le Plessis Trévise

**LAURENT LOUIS DÉCORATION**

01 45 93 48 76 06 27 63 26 10

**TAPISSIER** Le Plessis-Trévise





RÉFECTION ET RECOUVERTURE DE SIÈGES ET DE CANAPÉS  
TENTURES MURALES  
DOUBLES RIDEAUX, VOILAGES, STORES  
CRÉATION DE TÊTES DE LIT, JETÉS ET DESSUS DE LIT

[laurent-louis.decoration@hotmail.fr](mailto:laurent-louis.decoration@hotmail.fr)  
[www.laurentlouisdecoration.net](http://www.laurentlouisdecoration.net)

EURL AU CAPITAL DE 2 000 € TVA INTERCOMMUNAUTAIRE FR 44532028941 532 028 941 R. C.S. CRETEIL

**NOVA CONSEIL ASSURANCES**

Votre courtier en assurances depuis 30 ans

Particuliers et Entreprises

- HABITATION
- VÉHICULES
- COMPLÉMENTAIRE SANTÉ
- PRÉVOYANCE
- RETRAITE
- DOMMAGE OUVRAGE
- PRÊTS IMMOBILIERS



15 bis, avenue Ardouin  
Mardi au vendredi 9h30-12h30 et 14h-18h30  
Samedi 9h30 - 13h - cabinetnovaconseil@gmail.com

[www.novaconseil.com](http://www.novaconseil.com) - 01 45 93 45 45

**BOSCH Service** Bosch Car Service

**Garage des 3JD**  
63 Avenue Jean Kiffer  
94420 Le Plessis Trévise

☎ 01 56 86 15 15 📠 01 56 86 15 16  
[jose.maurice.diez@gmail.com](mailto:jose.maurice.diez@gmail.com)

Entretien - Réparation - Carrosserie  
Climatisation - Diagnostic toutes marques





**DÈS DEMAIN,  
VOTRE REPAS  
LIVRÉ CHEZ VOUS**

LA CONFIANCE À VOTRE TABLE



- ➔ Vos repas 7j/7 ou seulement les jours que vous choisissez
- ➔ **Composez** vous-même votre repas parmi un large choix
- ➔ Les **conseils** d'un(e) diététicien(ne) pour un suivi personnalisé avec ou sans régime
- ➔ **Des plats équilibrés** pour des repas savoureux



Photo non contractuelle - Exemple de présentation

**Agence Pontault-Combault**

34, avenue du Général Leclerc  
94440 Santeny

**01 45 95 79 91**



**PORTAGE DE REPAS À DOMICILE**  
[www.les-menus-services.com](http://www.les-menus-services.com)

**CISTEL**

**Prêt-à-porter masculin**



Ccial de Pince Vent - 94490 Ormesson - 01 45 76 61 23 (face aux caisses)



Cette bouteille de champagne offerte \*

Rayon grandes tailles

\* pour tout achat minimum de 180 € offre valable jusqu'au 20/12/2019



**FLORENT BERNET**

**BŒUF DE CHALOSSE**   
Viande de race  
*Blonde d'Aquitaine*  
en direct des éleveurs des Landes

**CÔTES DE BOEUF MATURÉES**  
*Back Angus, Blonde de Galice, Simmental, Salers*  
sur commande

**PORC NOIR DE BIGORRE**

**PORC FERMIER**

**AGNEAU DU LIMOUSIN**

Charcuterie artisanale

Produits régionaux

**Savourez l'excellence au meilleur prix !**

|                                                        |                                                        |                                                        |
|--------------------------------------------------------|--------------------------------------------------------|--------------------------------------------------------|
| Le Plessis-Trévisé<br>19 av. Ardouin<br>01 45 76 37 35 | Joinville-le-Pont<br>40 av. Galliéni<br>01 48 83 21 13 | Joinville-le-Pont<br>42 av. Galliéni<br>01 48 83 22 87 |
|--------------------------------------------------------|--------------------------------------------------------|--------------------------------------------------------|

**COURTI PRÊTS**  
RÉSEAU DE COURTIER EN CRÉDITS

**VOYEZ VOS PROJETS EN + GRAND,  
AUX TAUX LES + BAS !**



Avec COURTI PRÊTS, financer votre projet en France ou au Portugal, c'est possible !



**CONTACTEZ  
VOTRE COURTIER  
DU PLESSIS-TRÉVISE  
POUR UN RDV**

**FABRICE FONTAINE**  
06 76 49 48 16  
[fabrice.fontaine@courtiprets.fr](mailto:fabrice.fontaine@courtiprets.fr)



32 années  
d'expérience  
à votre service  
**ACHAT**  
**VENTE**  
**LOCATION**

# AGENCE DU PLESSIS

L'esprit de service

7, bis avenue Ardouin  
(face station BP à 50 m du marché)  
**94420 LE PLESSIS-TREVISE**  
estimation gratuite - ouvert le lundi  
☎ **01 49 62 06 10**

1<sup>ère</sup> agence à publier le taux moyen annuel de ses honoraires sur ventes soit 2,95% h.t. en 2016



**LE PLESSIS CENTRE-VILLE**  
Résidence Fermée avec parc, beau 3 pièces avec balcon. Cave. Box fermé et pk ext. A voir. A VOIR. **211.000 €**



**LE PLESSIS CENTRE VILLE**  
Résidence standing sécurisée et ravalée, beau 2 p en parfait état avec balcon. Cave et pk en sous-sol. **214.000 €**



**LE PLESSIS CENTRE**  
Résidence fermée et sécurisée, beau 4 pièces avec 3 chambres. Calme. Cave. Parking. **175.000 €**



**LE PLESSIS CENTRE**  
Résidence fermée et sécurisée, beau 3 pièces avec balcon. Aucun vis-à-vis. Calme. Cave. Parking **170 000 €**



**LE PLESSIS MARBEAU**  
Magnifique 2-3 p de 52 m<sup>2</sup> avec possibilité 2 chbres. Jardin privatif de 199 m<sup>2</sup> SUD. Pk sous-sol. RARE. **214.000 €**

**RECHERCHE**  
**Maisons**  
**Appartements**  
**Terrains**  
**Locations**



**VILLIERS BOIS DE GAUMONT**  
Résidentiel, au calme, magnifique terrain à bâtir de 385 m<sup>2</sup> plat avec façade de 12,50 m. RARE. **294 000 €**



**LE PLESSIS CENTRE VILLE**  
Résidence fermée et sécurisée, très beau 4 pièces, séjour double sur balcon, 2 chambres, SDB. Cave. **175.000 €**

Visitez notre galerie d'affaires sur « [www.agence-du-plessis.fr](http://www.agence-du-plessis.fr) »



# CASABOX

LOCATION DE STOCKAGE

La Solution pour  
Particuliers et Professionnels

ZA de Ponroy 3 allée Louis Blériot 94420 LE PLESSIS-TREVISE

[www.casabox-le-plessis-trevise-94.fr](http://www.casabox-le-plessis-trevise-94.fr)

[casabox94@gmail.com](mailto:casabox94@gmail.com)

NOUS SOMMES À VOTRE ÉCOUTE

**07 71 07 20 90**

VOUS MANQUEZ D'ESPACE ?  
À PARTIR DE **49€**

**BOX**  
INDIVIDUELS  
SÉCURISÉS



**MANOLYS**  
immobilier

Achat, vente, location,  
2, av. du g<sup>al</sup> de Gaulle  
**01 45 76 00 73**

Gestion locative, syndic  
17, av. Ardouin  
**01 45 94 31 09**



**VENTE 4P RÉSIDENCE ILE CAROLINE**

Bon standing, 3 standing, balcon, calme. Chauffage collectif. Pk et cave.  
**189 000 €** Honor. à la charge du vendeur  
Surface carrez: 73,05m<sup>2</sup>  
Charges annuelles : 2 304 €  
Nombre de lots : 569



**VENTE 3P RÉSIDENCE LA FONTAINE**

Centre ville, asc, standing, grand balcon. Pk.s.sol. Chauffage indiv gaz.  
**269 800 €** Honor. à la charge du vendeur  
Surface carrez: 70,31m<sup>2</sup>  
Charges annuelles : 2 004 €  
Nombre de lots : 169

