

le PLESSIS



www.leplessistrevise.fr

mag'



Salon DE Arts NOËL ET Délices

ESPACE CARLIER
3 ET 4 DÉCEMBRE



N° 79 - Décembre 2016



AVENUE ARDOUIN : *les travaux se poursuivent* ▶ P 20-21



L'ÉQUIPE SUPER U À VOTRE SERVICE

Vous retrouverez dans votre magasin :

- Une boucherie, charcuterie et fromagerie traditionnelles
- Un espace Bio
- Une cave à vin
- Un service de Livraison à domicile ainsi qu'un Drive
- Vos courses par internet via Courses U.com
- Des sites internet dédiés à vos envies :
U culture, club vins et terroirs, Udirectchezvous

Du lundi au samedi
8 h 30 à 20 h 30
Le dimanche
9 h 00 à 13 h 00

8 avenue Arduin
94420 Le Plessis-Tréville
Tél : 01 45 76 66 61

www.superu-leplessistrevise.com

à bientôt chez

SUPER U

Envie de **changer de rythme?**

magic
FORM

Votre club de remise en forme

Votre abonnement à
moins d'1€ /jour*



MAGIC FORM LE PLESSIS
27 avenue Général De Gaulle
LE PLESSIS TRÉVILLE

Tél. : 01.45.94.46.60
www.magicform-plessistrevise.fr

[magicform.plessis](https://www.facebook.com/magicform.plessis)

VETU
et fils

Meubles et Salons Traditionnels
Tapissier - Décorateur



Meuble et salon de style et contemporain, cuir ou tissu
Espace literie **TRECA** et **BULTEX**

Restauration et relookage de vos sièges et meubles
Voilages, doubles rideaux, stores...

Showroom
sur 350 m²



Conseil à
domicile

OUVERT : du mardi au samedi
de 10 à 12h30 et de 14h à 19h www.meubles-vetu.fr
1 à 3 av. André Rouy - angle 2 rue des Mousquetaires
(entre la gare de Villiers et Le Plessis Tréville)
94420 Le Plessis Tréville

Tél. : 01 45 76 31 82

NOUVEAU NOUVEAU NOUVEAU NOUVEAU

Plessis Alertes SMS
SERVICE GRATUIT



INSCRIPTION SUR
WWW.LEPLESSISTREVISE.FR

Nous nous engageons à ce que votre numéro ne soit en aucune façon transmis à des tiers.



Le Plessis-Tréville

Facebook

bientôt

2 500



Merci

Rejoignez-nous sur facebook
@LPT94420



Sommaire

ÉDITO p. 5

ACTUALITÉ

A vos agendas p. 4

Arrêt sur images p. 8- 11

60 ans Monnet-Moulin p. 12-13

Sport p.16

Commerces p.17

LOISIRS

Réveillon p.9

Appel à candidatures p.22

Chronique du passé p.23

Exposition et spectacle p.24-25

Mots fléchés p.28

Médiathèque p.30

Cinéma p.31

TRIBUNE LIBRE p. 27

INFOS PRATIQUES

Menus p. 29

Pharmacies de garde p. 34



ARMISTICE  p. 14-15

Le onze en symbole !



ARTS ET DÉLICES  p. 18-19

Un marché de Noël exceptionnel !



**INSCRIPTION
RÉVEILLON**

Date limite 19 décembre 2016

TRAVAUX  p. 20-21

AVENUE ARDOUIN



12^{ème}

Salon Arts ET Délices DE NOËL

ANIMATIONS ENFANTS GRATUITES
Père Noël et Lutins, maquillage par professionnelle, sculpture ballons...

Espace Carlier
6, avenue Albert Camus
ENTRÉE GRATUITE

Samedi 3 de 10h à 19h
ET
Dimanche 4 de 10h à 18h
DÉCEMBRE

BORNE PHOTOBOOTH
Personnalisez votre Carte de Vœux 2017 !

Organisé par le club Robert-Schuman avec le concours de la Municipalité de la Plessis-Tréville

MEDITERRANEAN HANDBALL CONFEDERATION

XIV^{ème} CHAMPIONNAT MÉDITERRANÉEN DE HANDBALL U17M

16-21 JANVIER 2017

- ★ PONTAULT-COMBAULT
- ★ LE PLESSIS-TRÉVILLE & finales à PARIS

PROGRAMME & INFORMATIONS :
pontault-combault.fr 01 70 05 47 13
leplessistreville.fr 01 56 31 12 15

ENTRÉE LIBRE

► INSCRIPTIONS sur les listes électorales

N'ATTENDEZ PAS LA DERNIÈRE MINUTE POUR LE FAIRE !

**DATE LIMITE
31 DÉCEMBRE**



Inscrivez-vous sur la liste électorale

- Vous êtes français ou membre de la Communauté Européenne, vous êtes âgés de 18 ans ou plus, pensez à vous inscrire sur la liste électorale. Pour voter, il faut être inscrit sur la liste électorale de votre domicile. Vous recevrez ensuite votre carte d'électeur sur laquelle figurera l'adresse de votre bureau de vote.

Quand s'inscrire ?

- Vous venez d'arriver au Plessis Tréville : Pensez à vous inscrire en mairie sur la liste électorale avant le 31 décembre 2016.

De même, si vous avez changé d'adresse au Plessis Tréville, n'oubliez pas de le signaler au service élections avant cette date.

L'inscription d'office sur les listes électorales des personnes âgées de 18 ans concerne les jeunes qui sont nés entre le 1^{er} mars 1998 et le 28 février 1999. L'inscription est automatique.

Les jeunes gens concernés reçoivent un courrier à leur domicile. **TOUTEFOIS, IL EST CONSEILLÉ DE VÉRIFIER EN MAIRIE (01 49 62 25 07) QUE L'INSCRIPTION A BIEN ÉTÉ EFFECTUÉE PAR L'INSEE.**

Vous pouvez également vous inscrire en ligne sur www.leplessistreville.fr

Comment s'inscrire sur la liste électorale ?

- Vous devez vous rendre en mairie, munis des documents suivants : une pièce d'identité
- en cours de validité (carte d'identité, passeport...) et un document prouvant que vous êtes bien domicilié au Plessis-Tréville (factures de téléphone fixe ou d'électricité, avis d'imposition, quittance de loyer ...).
- Infos: service Elections, Hôtel de ville de Plessis Tréville (01 49 62 25 07).

Rigueur et confiance

LE Conseil municipal a débattu le 21 novembre dernier des orientations budgétaires pour l'année 2017, préalable au vote du budget prévu le 12 décembre prochain.

Ce débat s'est inscrit dans un contexte de très faible croissance avec un budget de l'État marqué par la continuité de la baisse des dotations et des aides aux collectivités.

L'équilibre permanent est à rechercher dans la maîtrise de la dépense publique locale tout en maintenant les mêmes services à nos concitoyens et en essayant de maîtriser au mieux la fiscalité ; exercice ô combien difficile qu'aucun élu ne peut nier au regard de l'état des finances publiques de la France.

Les collectivités locales sont de plus en plus sollicitées, suite à un désengagement progressif de l'État qui leur transfère systématiquement des compétences sans jamais les compenser financièrement.

Une situation saine

Au Plessis-Tréville, la bonne situation financière nous permet de garantir et surtout de maintenir une offre de service de qualité et d'investir pour l'amélioration de notre cadre de vie.

Je me félicite de la rigueur avec laquelle les Services ont géré les deniers publics, notamment par la stabilisation des dépenses de personnel. Pour 2017, l'élaboration du budget se fera dans un cadre toujours aussi contraint car la baisse des dotations de l'État est prévue jusqu'en 2017. Aussi, maintenir une situation financière saine a nécessité des arbitrages pour poursuivre nos actions

Les élus et le personnel municipal qui m'entourent ont tous contribué à orienter le budget 2017 et je les en remercie.



BULLETIN D'INFORMATIONS MUNICIPALES

* Directeur de la publication (sauf rubrique «Tribune libre») : Didier DOUSSET * Directeur de la Communication : Pascal OGÉ * Opérateur PAO : Régis BOCCIARELLI * Webmaster : Arnaud FERRIER * PHOTO * Crédit photos : Service Communication * Photos D.R * Rédaction-Édition-Abonnement-Publicité : Service Communication - Régie publicitaire Service Communication 36, avenue Ardouin - 94420 Le Plessis-Tréville Tél. : 01 49 62 25 25 - Fax : 01 49 62 25 00 * E-mail : com@leplessistrevise.fr * Impression : Imprimerie Moderne de Chennevières 94370 Sucy-en-Brie Tél. : 01 45 90 72 72 * Tirage : 10 000 exemplaires - Imprimé sur papier aux normes FSC-PEFC avec des encres végétales - Dépôt légal à la date de parution



Au Plessis-Tréville, la Majorité municipale s'est toujours imposée un pilotage rigoureux de la dépense publique. Ce sont ces efforts et cette gestion intelligente qui permettent aujourd'hui de maintenir une bonne capacité d'investissement et une situation financière saine.

Une détermination affirmée

Grâce à cette détermination, nous avons fait preuve d'ingéniosité pour apporter des réponses concrètes et maintenir nos engagements. 2017 ne fera pas exception ! Quel que soit le contexte, nous sommes plus que jamais volontaristes.

Ces choix politiques forts entraînent des orientations budgétaires claires : priorité à la valorisation et l'entretien du patrimoine, à la rénovation de la voirie tout en continuant à développer de nouveaux projets.

Vous l'avez compris, en 2017, comme pour les années suivantes, ce n'est ni le contexte ni la résignation qui dicteront mes choix politiques mais bien les engagements pris auprès des Plessiens.

J'ai souhaité partager ces premières réflexions avec vous, dans une volonté de transparence, mais aussi parce qu'il me semble que la « bonne gestion » et l'ambition de la ville sont des projets que nous devons mener ensemble.

Nous aurons l'occasion de vous en reparler dans le prochain numéro du Plessis-Mag' à l'occasion du vote du budget.

D'ici là, j'aurai peut-être eu le plaisir de vous croiser sur le Salon Arts & Délices !

Bien fidèlement,

Votre Maire,

Conseiller Régional d'Île-de-France

Travaux

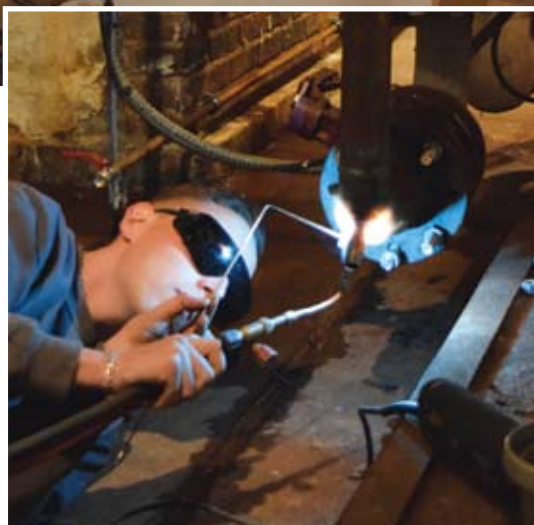
Pour toujours plus de con



Chaufferie
Monnet-Moulin-
Saint-Exupéry



Chaudières Val
Roger maternelle



Les vacances de la Toussaint ont été mises à profit par les services de la Ville pour réaliser ou faire effectuer différents travaux très attendus par les utilisateurs. C'est ainsi que des chaudières ont été remplacées dans les écoles du Val-Roger et Monnet/Moulin et Saint-Exupéry. Une grille a été changée pour renforcer la sécurité de l'école élémentaire Val-Roger, des abris pour stocker le petit matériel

servant aux activités périscolaires et un espace destiné à ranger les poubelles entre chaque collecte a également été installé. Le rond-point Ardouin / Kiffer a fait peau neuve. Le trottoir pavé en son centre permettra aux bus de mieux circuler et sera plus résistant face aux incivilités de certains chauffards. Enfin les enrobés ont été réalisés sur les trottoirs des avenues Villa-Trévisse et Germaine.



Espace de
stockage des bacs
à ordures



fort



Abri de stockage
école Val Roger élémentaire



ENQUÊTE PUBLIQUE PLAN LOCAL D'URBANISME

**DU 7 NOVEMBRE
AU 9 DÉCEMBRE INCLUS**
à l'Hôtel de Ville du Plessis-Trévisé
ou à la Direction
de l'Aménagement du Territoire
à Créteil ou en ligne sur
www.leplessistrevisé.fr



Nouvelle grille et portillon d'accès
pour l'école Val Roger élémentaire



Rond-point Ardouin/Kiffer



Fin du chantier d'enfouissement
des réseaux avenue de la Villa Trévisé

Communiqué

ATTENTION

Faux et usages de faux !

Depuis début novembre, des Plesséens ont reçu la visite de faux pompiers collectant des étrennes sur la Ville en vendant un calendrier... 2016 et de faux éboueurs qui sillonnaient les avenues Plesséennes.

La photo ci-dessous doit vous aider à détecter ces derniers puisque ce tampon est un FAUX ! En effet, il n'y a pas de «Service Ordures Ménagères» au Plessis-Trévisé puisque le ramassage des ordures est délégué depuis 2001 à la Communauté d'Agglomération et depuis 2016 au Territoire *Grand-Paris-Sud-Est-Avenir* qui a un marché avec la société SEPUR.

Si des éboueurs vous proposent un calendrier sur lequel ce tampon est apposé, ne leur achetez rien !

Ne prenez aucun risque si vous pensez avoir à faire à des personnes malveillantes. Attendez qu'elles soient reparties, pour contacter la Police Municipale au 01.49.62.25.55 afin d'indiquer leur présence dans votre quartier.

Restez vigilants :

Pour mémoire, les personnes qui sonnent à votre porte pour collecter des étrennes doivent normalement être en tenue professionnelle :

- combinaison verte + gilet jaune fluo avec la mention de l'entreprise SEPUR dans le dos, et le badge visible apposé sur le torse) pour les éboueurs,
- tenue de Pompiers pour les soldats du feu,
- tenue de facteur pour les postiers même si vous êtes censé déjà connaître le vôtre.

Ils doivent également tous être en mesure de vous présenter une carte professionnelle si vous leur demandez !



Choix du repas de Noël Les experts ont choisi

C'est le 18 novembre, que des jeunes représentant l'ensemble des écoles ont choisi le menu du prochain repas de Noël. La surprise restera entière jusqu'au jeudi 15 décembre, date à laquelle leurs camarades découvriront les plats sélectionnés par les jeunes experts dans les locaux de la société Elior, en charge de l'élaboration des repas servis dans les écoles de la Ville.



Retour sur... Les premiers flocons

Un peu en avance sur le calendrier, c'est ce 7 novembre au matin que la neige avait choisi pour se rappeler à notre bon souvenir en surprenant tout le monde, y compris les professionnels de Météo France... Les agents du Service Voirie se sont immédiatement mis en effervescence afin de sécuriser les accès aux écoles et aux différents bâtiments municipaux. Dès 8h15, ils s'attaquaient également aux trottoirs du centre-ville. Si plus de 550 km de bouchons cumulés, dénombrés en l'Île-de-France, et quelques perturbations sur les lignes de RER usitées par les Plesséens ont compliqué le transit vers les lieux de travail lointains, les élèves Plesséens ont pu, eux, rallier leurs écoles sans encombre ! Pourvu que les informations météorologiques soient plus performantes dans les semaines à venir...

Mais que le Plessis est beau sous la neige !

Saint SYLVESTRE 2016

Menu Prestige

Revue Music-Hall
The CABARET

Disc-jockey

Espace CARLIER

de 19h30 à 3h00

Renseignements

01 49 62 25 25



jricciarelli@leplessistrevise.fr

inscription jusqu'au 19/12/2016

Vert Trévisse Pose de la première pierre



A l'invitation, d'Akerys, Didier Dousset et Sabine Patoux, Conseillère Départementale ont eu l'honneur de «poser la première pierre» de la future résidence Vert Trévisse qui s'élèvera à l'angle des avenues du Tramway et du Chemin Vert. A cette occasion, Monsieur le Maire s'est félicité de voir le début de la réhabilitation du quartier prendre forme.



Cross du collège De la graine de champions

Sur un parcours modifié puisque pour des raisons de sécurité, il était interdit d'aller courir dans la forêt, les élèves du collège Albert Camus ont quand même fait montre de leur endurance.



Inauguration du boulodrome du parc Saint-Pierre On pointe et on tire !

Dimanche 13 novembre avait lieu «l'inauguration» du boulodrome du Parc Saint-Pierre refait à neuf cet automne. Pour l'occasion, les élus ont affronté des joueurs expérimentés de l'association «La Boule Plesséenne. Les meilleurs ont gagné... Une matinée conviviale au cours de laquelle chacun a pu apprécier la qualité du nouveau boulodrome.



Un Plesséen à l'honneur Quel mérite

Après 25 ans de mandat municipal dont 19 années comme Maire-adjoint au côté de Jean-Jacques Jégou, Alain Humblot a été décoré Chevalier de l'Ordre du Mérite par le Sénateur-Maire de Saint Maurice, Christian Cambon en présence de Didier Dousset, Maire et Conseiller Régional, de Jean-Jacques Jégou, Sénateur-Maire Honoraire et de ses nombreux amis, retraçant son parcours. Christian Cambon a particulièrement insisté sur le fait qu'il était né à Paris 14^{ème} dans une famille modeste et qu'il avait travaillé à l'âge de 14 ans. Après divers emplois, il a créé sa propre entreprise à l'âge de 29 ans où il mène de front, mandat municipal et gestion d'entreprise. Nous lui adressons nos sincères félicitations.



Le récipiendaire entouré du Sénateur Cambon, de Didier Dousset et de Jean-Jacques Jégou

Hommage

Le Père Amédée nous a quittés



L'histoire de notre commune a été marquée par le Maréchal Mortier, nommé par Napoléon Duc de Trévisse au début

du 19^{ème} siècle. Le Maréchal Mortier fit l'acquisition du domaine de La Lande et en fit sa résidence principale. Son influence fut telle qu'en 1899 notre commune est créée et se nomme le Plessis-Trévisse.

70 ans plus tard, en 1929, ce n'est plus le duc de Trévisse qui arrive sur nos terres. C'est un prêtre de Trévisse ! Le Père Amédée Vendramini, né en 1929 en Italie, dans la province de Trévisse, est nommé Vicaire de la paroisse Saint Jean-Baptiste.

Là aussi son influence et son attachement au territoire qui lui est confié sont grands. Il restera 16 années dans notre commune. Prendre soin de sa communauté, encourager les différentes initiatives, animer la vie

paroissiale... autant de missions que le Père Amédée Vendramini mena

avec enthousiasme pendant toutes ces années. Il était à l'écoute de tous accueillant tous ceux qui ont frappé à sa porte avec son délicat sourire.

En 1985, son évêque l'envoie vers une nouvelle mission : d'abord à Créteil puis à Vitry sur Seine. Quand l'âge de la retraite arrive en 2003, le Père Amédée Vendramini choisit de revenir sur « ses terres », au Plessis-Trévisse. La retraite oui, mais le repos pas encore.

Fidèle à son désir d'être attentif aux plus fragiles, il s'investit avec discrétion, accompagnant la communauté de Nazareth, le groupe de personnes ayant un handicap « Foi et Lumières » tout en étant aumônier de l'hôpital Paul Dejines à Champigny sur Marne.

60 ans Monnet-Moulin «Dis, c'

Le samedi 15 octobre, de toutes parts, des enfants se rendirent à l'école Jean-Monnet/Jean-Moulin vêtus de bérets, de jupes, de tabliers, de pèlerines et de blouses.

REVIVRE une matinée d'un écolier de 1956 tel était le projet des professeurs pour célébrer le soixantième anniversaire de ce groupe scolaire.

Les mesures de sécurité en vigueur ne permettant pas une ouverture au public, le choix de l'équipe enseignante se porta sur l'organisation d'une matinée « comme à l'époque » pour commémorer cet événement et par la même occasion faire un beau cours d'histoire. Ecriture à la plume, leçon de morale, problème de robinet... autant de situations pour gagner des bons points ou subir les foudres du directeur qui passait dans les rangs la règle à la main !

La récréation tant attendue laissa provisoirement de côté la mixité et ce fut l'occasion de se retrouver entre filles ou entre garçons dans l'une des deux cours de l'établissement. Le jeu des osselets remplaça exceptionnellement les cartes à collectionner ou les ballons en mousse et on s'arracha bien un peu le béret mais les coups de sifflet et la menace du bonnet d'âne permirent à tous de profiter dans la joie de cette « récré » à l'ancienne.

Un peu de sport

La matinée se termina par l'organisation d'un lendit, séance de gymnastique collective qui demanda aux 450 enfants de reproduire différents mouvements tout en respectant un effet d'ensemble. Exercice de maîtrise et de discipline sous le regard exigeant des maîtres d'école !

Durant ces quelques heures, et pour le plus grand bonheur de tous, l'odeur de l'encre et le bruit de la plume sur le papier envahirent à nouveau les classes de l'ancienne école du Monument et chacun repartit avec la question à poser à grand-mère ou grand-père : « c'était comment avant ? ».



En tenue d'époque...



était comment avant ? »



Même les enseignants ont joué le jeu en rendant hommage à leurs prédécesseurs. Pour l'occasion, une 2CV des années 50 était exposée dans la cour de l'école



Armistice Le onze

« Pourtant signé six heures plus tôt dans la clairière de Rethondes en forêt de Compiègne, par les représentants alliés et allemands dans le wagon d'état-major du Général Foch, l'Armistice du 11 novembre 1918 a symboliquement pris effet à la onzième heure du onzième jour du onzième mois de la quatrième année de la première guerre mondiale, soit très exactement après quatre ans, trois mois et neuf jours de combats terriblement meurtriers. La nouvelle de cette signature de paix déclenche une vague de joie dans le monde entier et bien sûr en Europe et en France. Toutefois, s'il marque la victoire des armées alliées et la capitulation de l'Allemagne, la France sort très marquée de ce conflit par le nombre de ses victimes tant militaires que civiles. »



Hommage aux enseignants et élèves morts pour la France

Le devoir de mémoire

C'est en 1916 qu'apparaît pour la première fois en France l'idée de rendre hommage aux soldats de la Grande Guerre morts pour la France. On pense dans un premier temps aux morts non identifiés, et ils sont nombreux,

dont le souvenir ne peut ni ne pourra jamais être rappelé. Il faudra toutefois attendre 1920 pour que le Parlement vote une loi décidant de l'inhumation d'un soldat inconnu sous l'Arc de Triomphe.

Entre-temps, la loi du 25 octobre 1919 relative à la « commémoration et à la

glorification des morts pour la France au cours de la Grande Guerre » lance, pour ceux qui sont identifiés, le projet d'un Livre d'or comprenant les noms de tous ces héros qui devait être déposé au Panthéon. Il revient alors au Ministère des Pensions d'établir cette liste pour les morts de chaque commune. Des écarts sont constatés avec la liste établie par le Ministère de la Guerre en 1929 et avec les listes de noms figurant sur les monuments aux morts érigés pour la plupart entre 1921 et 1925. La liste est finalement envoyée à chaque Maire de France qui a la charge de la contrôler, voire de l'amender si nécessaire.

Le livre d'or est finalement élaboré en 1930. Longtemps méconnu du grand public, il a été rendu public à l'occasion du Centenaire de la première guerre. Pour notre ville, la liste fait état de 26 habitants tombés sur les champs de bataille du Nord et du Nord-Est de la France alors que ce sont 37 noms qui sont inscrits dès la construction

du Monument aux Morts installé place Gambetta (aujourd'hui nommée Place de Verdun) et inauguré le 11 novembre 1921.

Depuis, chaque année, et malheureusement passeusement à l'occasion du 11 novembre, les Plesséens s'y retrouvent autour de leur Maire, des élus et des Anciens Combattants pour rendre hommage aux militaires qui ont donné leur vie pour notre Liberté.

En 2016 encore...

Cette année encore, ce sont plus de 400 personnes qui avaient répondu à l'invitation au recueillement. Après que le cortège eut quitté l'église où une messe du Souvenir était célébrée dès 9h30, une première pause a été marquée devant l'Espace Georges Roussillon afin de rendre hommage aux enfants et instituteurs morts pour la France. Une gerbe a été déposée par Monsieur le Maire puis les enfants des écoles ont entonné une première Marseillaise. Le cortège a ensuite repris le chemin



en symbole !

Dépôt de gerbes



de la Place de Verdun où les messages et allocutions ont été lus par différentes personnalités avant que la cérémonie ne se termine au cimetière communal. Là, après une minute de silence chargée d'émotion et une Marseillaise reprise une nouvelle fois par les élèves devant la stèle, c'est sur les tombes du Carré militaire que la cérémonie s'est terminée après que des enfants aient déposé une fleur sur chacune d'elles.



L'Appel aux Morts par les Anciens Combattants



Les jeunes du CME ont déposé une rose sur chaque tombe du Carré Militaire

Tournoi de foot international du Val-de-Marne La France l'emporte !



Le 18^{ème} Tournoi international du Val-de-Marne des -16 ans s'est achevé samedi 29 octobre avec la journée finale organisée au Plessis-Tréville. Quatre équipes se sont disputées sur 3 journées cette compétition devenue un rendez-vous annuel incontournable dans le Département. Devant un public venu en nombre pour cette dernière journée, la Russie a battu l'Angleterre 3-0 avant que la France domine les USA 2-0. Voici le classement final :

- 1^{er} : FRANCE
- 2^{ème} : RUSSIE
- 3^{ème} : USA
- 4^{ème} : ANGLETERRE

Les récompenses ont été remises par l'ensemble des dirigeants du District de Football du Val-de-Marne, par Didier Dousset, Maire du Plessis-Tréville et Didier Berhault, Conseiller Municipal. De beaux matches et une organisation parfaite grâce notamment à l'Ecole Plesséenne de Football et à l'ensemble du Service des Sports de la Ville sous la houlette de sa Directrice Cendrine Foppiani, et une ambiance conviviale au sein d'un public réunissant anonymes et stars du football, nous rendent impatients de la prochaine édition.

Plessis Tréville Cycliste Randonnée VTT



La randonnée organisée par le Plessis-Tréville Cycliste s'est déroulée le dimanche 9 octobre dernier.

Après la très belle participation de 2015, le succès ne se dément pas pour la randonnée 2016 VTT du Plessis Tréville Cycliste.

Cette année encore avec trois cents inscrits, la participation reste d'un très bon niveau.

La météo favorable, la publicité faite avec les nouveaux supports de communication et bien sûr le « bouche à oreille » expliquent en partie cette réussite. L'organisation fut à la hauteur et a accueilli, dans une ambiance conviviale, tous ces cyclistes. Boissons chaudes au départ, ravitaillements sur les parcours et sandwiches à l'arrivée. Comme d'habitude des coupes ont

récompensé le et la plus jeune, le et la plus expérimenté, ainsi que les trois clubs cyclistes ayant le plus de représentants.

Cette année c'est le club CSLG Maisons-Alfort qui avec 12 participants a fini 1^{er} suivi du PAAC Pontault avec 11 participants et à la troisième place l'A.S. Brévannaise avec 10 participants, bravo à tous !

Un grand nombre de Plesséens nous ont fait l'honneur de leur présence. Pour tous ceux qui souhaiteraient continuer la pratique du cyclisme, le Plessis-Tréville Cycliste est prêt à les accueillir.

Vous trouverez toutes les informations nécessaires sur notre site : <http://plessistrévillecycliste.blog4ever.com/> Le Plessis-Tréville Cycliste remercie tous les participants de leur venue ainsi que la municipalité pour les moyens mis à sa disposition.

Sans oublier tous les bénévoles (les adhérents, leur famille et amis) sans qui l'organisation de cette randonnée ne pourrait être assurée.

Merci à tous et à l'année prochaine !



► **LILOU AUTO-ÉCOLE**
Réussir son permis dans un cadre familial

LILOU auto-école, établissement d'enseignement de la conduite, a ouvert ses portes début novembre et vous accueille pour vous guider vers la réussite de votre permis voiture. Avec plus de 10 ans d'expérience, Julie et Stéphane vous proposent les derniers outils en matière de code et de conduite (différentes formules) avec également 2 voitures neuves. La sécurité routière et la sensibilisation aux dangers de la route sont primordiales dans leur pédagogie. Les parents «candidats» pourront faire leur apprentissage en toute quiétude avec un espace loisirs réservé aux plus petits. Embarquez avec Lilou Auto-école et partez à la réussite de votre permis !

3, place de Verdun - Lundi : 15h-20h, mardi, mercredi et vendredi : 10h-12h/14h-19h, jeudi : 10h-12h/15h-20h et samedi : 10h-13h
Tél : 01 45 90 94 29 - lilou.autoecole@gmail.com

► **TOKYO SUSHI**
Dépaysez vos papilles et vos pupilles



LE restaurant Tokyo Sushi, situé place de Verdun vous accueille dans son ambiance exotique et asiatique qui vous dépaysera pour un repas que vous apprécierez !

Laissez vous tenter par les saveurs du Japon, les plats typiques de cette gastronomie vous sont tous proposés et préparés sur place avec des produits frais. Ainsi, la salade d'algues côtoie les sushis au saumon, les california rolls, les fameux tempura ou bien encore les makis au nutella. Amateur ou envie de découvrir de nouvelles saveurs ? Poussez la porte de ce nouveau restaurant.

3, place de Verdun - Lundi : 18h30-20h30 et mardi au dimanche 12h00-14h30 et 18h30-22h30
Tél : 01 45 76 48 10

Marché
Le Père Noël passe le 17

Dans le cadre de l'opération « Le Marché Fête Noël », une tombola sera organisée par les commerçants du marché le samedi 17 décembre. Des poussettes de marché, des coffrets circuits, des ballotins de chocolats et des bouteilles de Champagne seront à gagner.

Un animateur procèdera à un tirage au sort toutes les 30 minutes.



ATTENTION il faudra être présent au moment du tirage au sort pour recevoir immédiatement son lot, faute de quoi celui-ci sera immédiatement remis en jeu jusqu'à trouver son gagnant !



Arts et Délices 2016

Un Marché de Noël excep



Pour cette 12^{ème} édition, une soixantaine d'exposants venus de la France entière vous attendront les samedi 3 et dimanche 4 décembre à l'Espace Arlette & Jacques Carlier.

FAITES DES DÉCOUVERTES

Du nouveau cette année avec notamment des artisans-créateurs qui viendront pour la première fois vous faire découvrir des lampes très originales, des objets en cuir, des bougies, des parfums 100% naturels, des bijoux venus d'ailleurs, des livres pour les grands mais aussi des livres pour les enfants et les ados dyslexiques, de la peinture animalière... cette liste n'est pas exhaustive.

à emporter ou à déguster sur place, le foie gras, les pâtés et confits de canard, le chocolat, le miel Plesséens, les confitures et jus de fruits exotiques, le Champagne ou encore les produits Québécois, Sénégalais ou Roumains.

Enfin, vous ne pourrez résister au traditionnel vin chaud proposé par nos amis Allemands de Burladingen qui confectionneront devant vous leurs délicieuses gaufres à la cannelle, comme vous serez tentés par l'huile d'olive et les produits venus directement

d'Ourém, notre ville jumelle portugaise.

LE PÈRE NOËL À TEMPS PLEIN

Mais ce salon Arts & Délices, c'est avant tout un Marché de Noël et qui dit Noël dit... enfants.

Alors, cette année, grande nouveauté puisque spécialement pour eux, le Père Noël fera une halte de 2 journées complètes au Plessis-Trévisé !

Les enfants qui le souhaitent, et qui naturellement auront

été sages, pourront même se faire prendre en photo avec lui pour conserver un souvenir impérissable de cette rencontre. De plus, un stand de maquillage sera gratuitement à leur disposition durant les 2 journées que durera la fête !

POUR LES GRANDS

Les grands ne sont pas oubliés puisqu'ils auront la possibilité grâce à notre borne « selfie-booth », eux, de confectionner leur carte de vœux 2017 personnalisée, à envoyer

REDÉCOUVREZ NOS HABITUÉS

A côté de ces « nouveaux » artisans vous retrouverez des visages plus connus comme ceux des artisans qui vous font redécouvrir chaque année l'art de la peinture sur bois, sur métal ou sur œuf, la gravure sur verre, l'aquarelle, les tableaux en sable ou le quilling par exemple...

ET ENCHANTEZ VOTRE PALAIS

Vos papilles seront, quant à elles, comblées par les huitres



tionnel !

Retrouver la liste des exposants sur la page facebook du Club Robert-Schuman, organisateur de ce salon : @jumelage94420

ensuite à leur famille et à tous leurs amis.

MONTEZ DANS LE BUS POUR REMONTER DANS LE TEMPS

Pour que personne ne se soucie des problèmes matériels liés à leur venue, cette année encore, un bus collector à plateforme de la RATP sillonnera les avenues plesséennes pour acheminer puis raccompagner gracieusement tous ceux qui n'auront pas eu envie de sortir leur voiture.

UN ESPACE BAR ET RESTAURATION À VOTRE DISPOSITION

Le salon sera donc, durant tout le week-end, votre deuxième maison puisqu'en plus de vous y désaltérer, vous pourrez vous y

restaurer entre amis en dégustant les merveilleuses galettes et crêpes confectionnées sur place par notre crêpière Bretonne !

Le plus dur sera donc de quitter les lieux, mais que les visiteurs du samedi soient vite consolés... ils pourront revenir le dimanche puisque l'entrée est GRATUITE durant les deux jours !!!



Joyeuses Fêtes et Bonne Année 2017

A DÉCOUVRIR !!

25 NOUVEAUX ARTISANS

Poupées fofuchas, livres pour enfants, enluminures sur parchemin, objets en cuir, quilling, parfums et cosmétiques naturels, peintures animalières, etc ...

VOTRE SELFIE ICI



Le Plessis-Trévisé

Avenue Ardouin En route pour la

L'avenue Ardouin, entre les avenues Leclerc et Kiffer a connu trois tranches de rénovation depuis 2009. Fidèle à sa volonté d'améliorer sans cesse le partage de l'espace public entre les différents utilisateurs que sont les piétons, les automobilistes, les cyclistes et les motards, la Municipalité a décidé de planifier sur les exercices budgétaires 2016 et 2017 la 4^{ème} tranche qui permettra cette fois d'en aménager sa partie située entre les avenues Charcot et Foureau.



Extension de la zone 20

Les travaux débuteront début décembre pour une durée estimée à 5 mois environ. Réparti en plusieurs phases, l'aménagement de cette portion renforcera à terme la sécurité puisqu'il est prévu la poursuite de la mise en zone 20 également appelée « zone de rencontre » dont nous vous présentons la finalité dans le Plessis-Mag' n°69. Le plan ci-dessous vous permettra de découvrir le projet dans sa globalité.

La sécurité se matérialisera tout d'abord par l'instauration de deux plateaux surélevés (en vert sur le croquis), par une modification des angles des intersections « De Gaulle / Charcot » et « Duhamel / Ardouin » et par l'élargissement des trottoirs le long du marché ainsi que devant la boucherie du Kiosque, la station-service et Super U. Les six arbres bordant ce dernier seront remplacés et leur nouvelle implantation décalée vers la chaussée pour optimiser l'accès.

Accroissement de l'accueil des commerçants

La place du marché proprement dite sera agrandie ce qui permettra d'y accueillir plus de commerçants et un arrêt minute permettant de « charger ses courses dans sa voiture » sera organisé sous forme de « point drive » chaque mercredi et samedi par le concessionnaire du marché. Le stationnement sera complètement repensé, une place « handicapé »

supplémentaire et deux espaces, l'un dédié aux deux roues et l'autre aux véhicules électriques, seront créés. Les matériaux utilisés seront en harmonie avec ceux utilisés lors de l'aménagement des tranches précédentes. Les bordures de trottoirs en granit et les plateaux surélevés en enrobé noir incrusté de bris de miroir donneront un aspect qualitatif à l'ensemble.

DEPARTEMENT DU VAL DE MARNE
VILLE DU PLESSIS TREVISE

AVENUE ARDOUIN
ENTRE L'AVENUE GEORGES FOUREAU
ET LA PLACE DU MARCHÉ

REHABILITATION DE LA VOIRIE
ET DES TROTTOIRS

PLAN PROJET VARIANTE N°3

Échelle	1/2500	Plan N°	Intitulé	Date
Échelle	1/2500	Plan N°	Intitulé	Date
Échelle	1/2500	Plan N°	Intitulé	Date
Échelle	1/2500	Plan N°	Intitulé	Date

- LEGENDE :
- Pose de bordure grand type 15 x 20 avenue
 - Pose de bordure grand type 15 x 20 à 10 cm de rue
 - Pose de bordure petit type 14 x 14 sur 2 rangs de pavés
 - Pose de bordure petit type 14 x 14 sur 1 rang de pavés
 - Pose de bordure grand type 20 x 30 à 0 cm de rue
 - Pose de bordure grand type 20 x 30 à 2 cm de rue
 - Pose de bordure grand type 20 x 30 à 14 cm de rue
 - Pose de carrouveau grand type CS2
 - Ravalement et reprise de la voirie existante en enrobé
 - Création de plateaux surélevés en enrobé noir subtile
 - Création de rampart pour plateaux surélevés en enrobé rouge
 - Création de stationnement en enrobé noir
 - Création de trottoir en asphalte noir
 - Création de trottoir en béton alvéolaire
 - Création de trottoir en béton alvéolaire
 - Création de trottoir en pavé à 8
 - Création ou reprise d'espace vert
 - Pose de bande prototypée - pavés à bords blancs
 - Pose de pavé rétro réfléchissant
 - Pose de pavé rétro réfléchissant
 - Casé aléatoire existant
 - Casé aléatoire projet
 - Pente voirie projet
 - Pose d'arbres petits EP
 - Arbre existant à abattre
 - Arbre à planter
 - Création de mezzes pour illumination



4^{ème} tranche !



Avant

1



Après

Vues avant/après avec projection 3D à titre indicatif



Avant

2



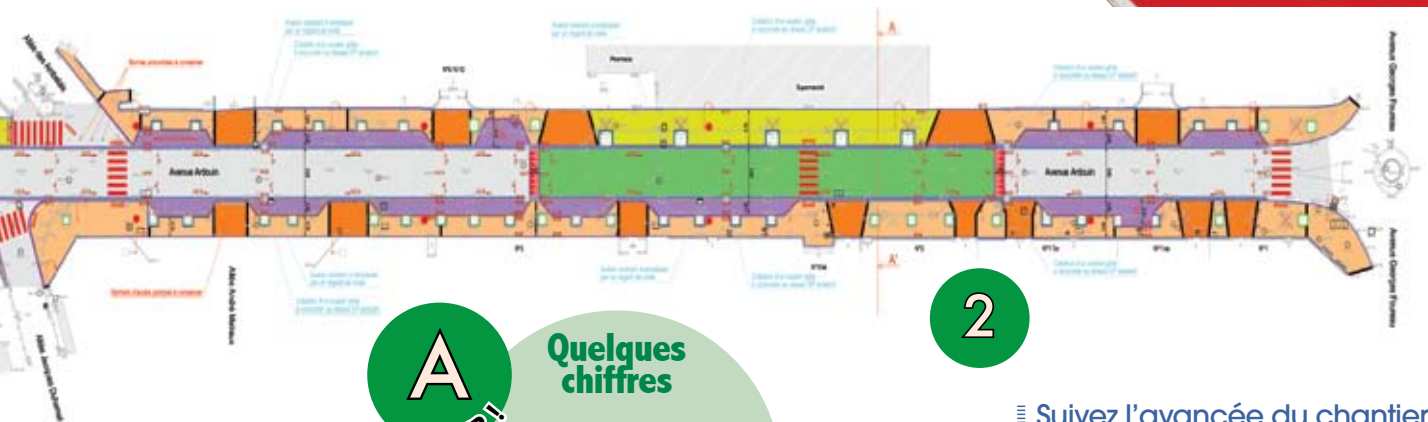
Après

L'accès aux commerces garanti

Enfin, notez que ces travaux sont organisés de manière à ne jamais empêcher l'accès aux commerces à la maison médicale et au centre de radiologie. Sur un plan purement technique,

ce chantier sera également l'occasion de remplacer le câble d'éclairage qui n'est plus aux normes et de prévoir les socles d'implantation de mats pour améliorer les illuminations à la période des fêtes de fin d'année. Comme lors de la réalisation des tranches précédentes, l'objectif de la Municipalité est d'allier la sécurisation des déplacements

à la fluidité de la circulation tout en privilégiant l'embellissement des abords de cette portion de l'avenue !



A
SAVOIR !!

Quelques chiffres

1 250 000 € TTC pour la voirie

70 000 € TTC pour l'éclairage public

2

Suivez l'avancée du chantier sur la page facebook de la Ville @LPT94420 et dans les prochains numéros du Plessis Mag'

Apéro -Jazz à l'Espace Paul Valéry Une voix «jazzy»...

Joli succès pour le deuxième Apéro Jazz organisé par l'Association Rencontres Animations Plessiennes samedi dernier. Camille Durant a enchanté le public avec sa voix parfaitement adaptée au registre du jazz. La soixantaine de personnes présentes a pu en profiter tout en dégustant un verre et quelques petits-fours... Un avant-goût de la «restauration» qui sera proposée avant chaque spectacle à l'Espace Paul-Valéry dès janvier 2017 !



SALON DES ARTISTES **Appel à candidature**

Vous êtes un artiste amateur, et vous n'avez pas osé franchir le pas d'exposer vos œuvres. Faites-le en participant à la 45^{ème} édition du Salon des Artistes qui se tiendra au mois de décembre à l'Espace Paul Valéry. Renseignements et conditions d'inscription au 01 45 94 38 92. Voir page 25.





1870, LA GUERRE OUBLIÉE

NOVEMBRE est le mois des commémorations de la Grande Guerre de 1914-1918. Mais, quelle mémoire a-t-on gardé de la guerre franco-prussienne, des batailles meurtrières qui se déroulèrent fin novembre - début décembre 1870, sur les communes de Champigny, Villiers, Chennevières et Bry ? Le château de Lalande ainsi que les habitations du hameau du Plessis-Trévisse furent épargnées par les batailles mais n'échappèrent pas aux pillages et saccages de la part des prussiens.

Le 19 juillet 1870, Napoléon III déclare la guerre à Otto Von Bismarck, Ministre-Président du Royaume de Prusse qui voulait rétablir l'Empire allemand par la force. Mais, rapidement, l'armée française subit de lourdes défaites. Le 2 septembre, Napoléon III doit capituler à Sedan avec une grande partie de son armée. Le 4 septembre, la

l'Est de la Marne. La traversée est prévue à Joinville mais une crue subite retarde les opérations. L'ennemi en profite pour masser ses troupes. Le 29 novembre, une pluie d'obus en provenance des forts voisins tombe dans la cour et le parc du château de La Lande. Au petit matin du 30, les troupes françaises ont enfin traversé la Marne. La nuit a été claire et froide et face à eux, s'ouvrent de vastes espaces dégagés ponctués çà et là des hameaux de Bry, Champigny et Saint-Maur que les troupes doivent enlever avant d'attaquer Villiers et CœUILLY, cernés de bois et de parcs où se cachent en nombre l'ennemi. Les wurtembergeois sont facilement délogés des villages de Bry et de Champigny. Mais, l'ennemi fortement retranché à CœUILLY, ne cesse de bombarder et mitrailler les positions des français qui ne réussissent pas à passer. Du côté de Villiers, nos troupes butent sur le mur du parc. Précédé

ensevelis. Le château de Lalande, transformé en « Ambulance » accueille les blessés prussiens, les français sont redirigés vers CœUILLY ou Saint-Martin. Le lendemain 2 décembre, dès l'aube, l'ennemi qui s'est encore renforcé, lance une contre-attaque sur Champigny et Bry, surprenant nos fantassins que la fatigue et le froid ont fini par engourdir d'un lourd sommeil dans les maisons abandonnées, dans la paille des hangars, dans les fossés ou sur le sol glacé des routes. Un combat impitoyable se déroule toute la journée. Les obus ennemis pleuvent sur les maisons faisant sauter toits, portes et fenêtres. On se bat de ruelle en ruelle, d'une maison à l'autre, dans un bruit assourdissant. Cependant, des deux côtés, la lassitude s'installe. Les troupes décimées, désorganisées hésitent sans chercher à s'affronter. Le Docteur Fleury témoigne de la fuite des combattants ennemis : « A partir de deux heures, et pendant tout le reste de la journée, à travers champs, et par les trois grandes avenues qui, du pont du chemin de fer, se dirigent vers Plessis-la-Lande, Saint Martin et Plessis-Trévisse, des hommes, en nombre de plus en plus considérable, s'avançaient en titubant. C'étaient des fuyards qui, pâles, exténués, couverts d'une sueur froide, affolés de terreur, désertaient le champ de bataille ... surtout des Wurtembergeois, mais aussi des Saxons et des Prussiens. Ils couraient droit devant eux, jetant leurs fusils, leurs sabres, leurs casques, dans les fossés des routes, dans les bois, par-dessus les murs, dans les jardins, jonchant le sol de leurs cartouches. ... ».

Au soir du 2 décembre 1870, 3 000 français gisent hors de combat et presque autant chez l'ennemi. Dès le lendemain, l'ordre de retraite est donné. Quant au siège de Paris, il durera encore deux mois, les conditions de vie des habitants seront de plus en plus difficiles en cette fin d'année (pénurie de nourriture, bombardements des bâtiments publics). Le 20 janvier 1871, la France signe l'armistice et abandonne à l'ennemi l'Alsace et la Lorraine. Le château de Lalande et le hameau du Plessis-Trévisse vont devoir panser leurs plaies et reprendre vie.

Société Historique du Plessis-Trévisse



Pour en savoir +
www.memoire-du-plessis-trevisse.fr



République Française est proclamée. Dans le but d'organiser la résistance nationale, le Général Trochu est alors nommé Chef du Gouvernement de la Défense Nationale. Le 17 septembre, les prussiens commencent le siège de Paris. Le 19 septembre, le château de La Lande et l'Institut hydrothérapique du Docteur Fleury qui y est installé, sont réquisitionnés par le comte Obernitz, Commandant en chef de la division wurtembergeoise de l'armée allemande. Paris encerclée doit se libérer de l'étreinte prussienne et, le 28 novembre, sous la direction du Général Ducrot, des troupes traversent la capitale, acclamées par la foule. L'objectif est de chasser l'ennemi installé à

d'un large fossé plein d'eau, haut de cinq à six pieds et long de quelques centaines de mètres, il constitue une position imprenable. De ses embrasures, les canons prussiens nettoient l'espace découvert en avant. Toute la journée, d'importantes charges héroïques s'enchaînent, de nombreux combattants meurent sous les grêles de mitrailles et d'obus. Quand les combats cessent, les français sont maîtres de Champigny et de Bry, mais pas de Villiers ni de CœUILLY. Sur le champ de bataille, dans le froid glacial (il fait -10 degrés) 4 000 français gisent, tués, blessés ou mourants et environ 1600 prussiens. Le jour suivant, une trêve est décidée. Les blessés sont relevés et les morts



S
P
E
C
T
A
C
L
E
S

Colorature, Mrs Jenkins et son Pianiste

20 JANVIER à 20h30
ESPACE PAUL-VALÉRY

Nous vous proposons l'adaptation française d'une pièce de Broadway, *Souvenir*. Ce succès outre-Atlantique évoque la véritable histoire de l'Américaine Florence Foster Jenkins (1868-1944), riche héritière qui se croyait chanteuse lyrique alors qu'elle chantait totalement faux. Mais l'argent, les cercles mondains, la vanité des hommes et leur intérêt iront jusqu'à l'absurde puisqu'elle se produira sur la scène du Carnegie Hall de New-York. Le narrateur de cette histoire est interprété par son pianiste, Cosme Mac Moon, qui l'accompagna pendant douze ans. Agnès Bove et Grégori Baquet, qui interprètent les deux rôles, rendent parfaitement compte de cette relation ambiguë faite de mensonges et de faux-semblant.

Ils jouent en virtuose cette partition de la folie. Ils sont sur le fil de la manipulation et de la complicité. Cette femme fascine par son destin qui oscille entre tragédie et comédie.

Le film *Marguerite*, dont Catherine Frot est le personnage principal, et qui reçut le César de la meilleure actrice pour sa performance, s'inspire également de cette histoire. Meryl Streep reprend le rôle en 2016 dans le film de Stephen Frears. On dit même qu'Hergé y puisa son personnage de la Castafiore dans ses aventures de Tintin. Venez à la source même de cette extraordinaire aventure humaine et artistique.

NE RATEZ PAS VOTRE SAISON ! EN ACHETANT VOS BILLETS SUR LE SITE DE LA VILLE

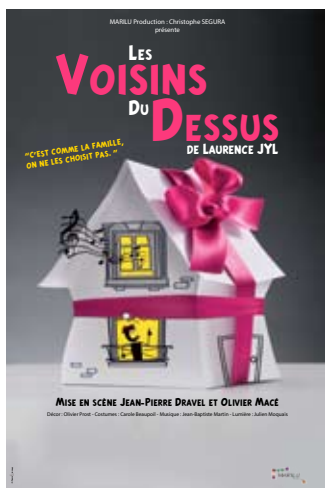


Vous pouvez accéder à la billetterie en ligne sur le site du Plessis-Trévisé pour effectuer vos réservations et imprimer vos billets de spectacle en flashant ce QR Code avec votre mobile s'il est équipé du programme de lecture.

BIOGRAPHIE MUSICALE



THÉÂTRE



Les voisins du dessus

Vendredi 27 janvier
ESPACE PAUL-VALÉRY

Renseignements 01 45 94 38 92
www.leplessistrevisé.fr

Exposition 45^{ème} Salon des Artistes

DU 11 AU 23 DÉCEMBRE 2016
ESPACE PAUL-VALÉRY

Vernissage Vendredi
10 décembre-18h

Comme chaque année les cimaises des salles Carpeaux et Manet de l'Espace Paul Valéry s'enrichissent le temps de ce Salon d'une centaine d'œuvres d'artistes. Nous sommes heureux d'y retrouver des habitués mais également pour cette année de nouveaux artistes amateurs qui viennent exposer pour la première fois suite à notre appel à candidature. Venez tous les découvrir pour cette quarante-cinquième édition.



*Tous les jours du lundi au vendredi de 14 heures
à 17 heures - Les samedis de 15 heures à 18 heures -
Les dimanches de 16h30 à 18 heures*

Julie et Octave, jeune couple de province, s'installent à Paris afin de permettre au jeune marié de terminer ses études notariales. L'appartement correspond en tout point à leur critère avec en prime le calme dont ils rêvaient. Les voisins du dessus, des cinquantenaires, viennent se présenter à eux.

Relation de bon voisinage pourrait-on croire ?!

Mais le mode de vie des deux couples est à l'opposé l'un de l'autre.

Et ce n'est pas forcément les plus jeunes les moins sages, bien au contraire. Les voisins du dessus prennent vite l'habitude de descendre d'un étage pour n'importe quel prétexte, à se demander s'ils ne considèrent pas cet appartement comme une annexe du leur ! Vivant en horaire décalé par rapport à notre couple plutôt rangé, la cohabitation tourne vite à l'affrontement. Il en est de ses voisins, comme de sa famille, on ne les choisit pas... sauf que dans ce cas précis nos tourtereaux le furent.

Venez en découvrir la raison. Succès de la Comédie Bastille, la pièce a été jouée plus de 250 fois. Elle est rythmée, bien interprétée avec quatre comédiens au diapason qui savent servir une intrigue faite de rebondissements, de tendresse, d'émotion et de rires.

DU 2 AU 24 DÉCEMBRE 2016
CHÂTEAU DES TOURELLES

Entre collage et peinture

Vernissage Vendredi
2 décembre-18h

POUR ce mois de décembre au château des Tourelles, nous vous proposons une exposition de trois artistes qui oscillent entre collage et peinture : Juliette AGABRA, Isabelle MICHAUT et Luc FAVARD. Vous y découvrirez du lyrisme, de la couleur et des univers variés en espérant que cette dernière exposition de l'année sera à l'image de 2017 : riche et foisonnante !



Juliette
AGABRA



Isabel
MICHAUT



Luc
FAVARD

*Tous les jours du lundi au vendredi de 14 heures
à 17 heures - Les samedis et dimanches de 15 heures
à 18 heures*

EXPO



Le plafond tendu par excellence
Le plafond tendu par excellence
Le plafond tendu par excellence
Le plafond tendu par excellence

LuxTend®
LE PLAFOND TENDU PAR EXCELLENCE

NE REPEIGNEZ PLUS VOS PLAFONDS !

Luxtend® est la solution par excellence à la rénovation de vos plafonds

En MAT, SATINE ou LAQUE le Luxtend® s'adapte harmonieusement à votre intérieur.

Un Luxtend® et votre intérieur prend une nouvelle dimension, de par son esthétisme incomparable et les nombreuses possibilités d'incorporation d'éclairage.

**Installation rapide et propre, entretien très simple
résistant à l'humidité, isolant phonique et thermique.**

N° Azur 0 810 810 645

DEVIS GRATUIT

www.luxtend.fr



EACR Luxtend® DécorNumérique®
6 Ter Avenue du Général de Gaulle
Le PLESSIS TREVISE - 94420

Tel : 01 56 31 69 92

E-mail : eacr@luxtend.com

LE PLAFOND TENDU GARANTIE 10 ANS



Anibal Frazao
cuisines & salles de bain



*Depuis 1984, pour tout agencement
d'intérieur, des prestations haut de gamme et sur mesure !*

A. Frazao

34, avenue Ardouin 94420 Le Plessis-Tréville 01 45 76 04 95 - www.anibal-frazao.fr



TOUS ENSEMBLE POUR LE PLESSIS PASSIONNEMENT UNE CIRCULATION APAISÉE



Ronan Villette

Chacun d'entre nous s'enorgueillit du cadre de vie de notre commune : son centre-ville animé, ses commerces, ses quartiers, l'équilibre trouvé entre habitat collectif et habitat pavillonnaire, ses espaces verts, ... Alors que nous aspirons à une qualité de vie toujours meilleure, les comportements égoïstes et inciviques, les manquements aux règles qui régissent la vie collective augmentent.

Chaque année, la ville consacre des sommes considérables à réparer les espaces publics souillés ou endommagés (trottoirs défoncés, mobilier urbain détérioré, ...) et à essayer de lutter contre la vitesse excessive de certains automobilistes qui ont oublié que la ville est avant tout un lieu de vie.

Au grand dam de certains mais à la satisfaction du plus grand nombre, les plateaux surélevés, les coussins berlinois, les chicanes, les dispositifs anti-stationnement ont été multipliés afin de sécuriser la circulation, notamment piétonne et cycliste, et de réduire les nuisances pour les riverains. D'aucuns estimeront qu'il y en a trop, et pourtant, nos concitoyens en réclament davantage.

Depuis plusieurs mois, une réflexion a été engagée afin de promouvoir un meilleur partage de l'espace public entre ses différents usagers (piétons, cyclistes et automobilistes). La création de zones 20, dites « zones de rencontre », et de zones 30 dans le cadre de l'opération « Quartiers tranquilles » s'inscrit dans cette démarche. Elle s'accompagne le plus souvent d'aménagements de la voie afin de favoriser la circulation piétonne et/ou réduire la vitesse automobile et de la mise en place d'une signalétique dédiée afin de sensibiliser les usagers.

Les travaux de rénovation de l'avenue Ardouin entre les avenues Charcot et Foureau vont prochainement débuter. Une attention particulière a été portée afin que celle-ci soit un véritable espace partagé, apaisé et accessible. La vitesse y sera limitée à 20 km/h. Dans le cadre de l'opération « Quartiers tranquilles », tout le quartier du Val-Roger a été doté sur ses principales voies d'accès d'une signalétique verticale et horizontale, d'aménagements spécifiques qui invitent les automobilistes à réduire la vitesse. Si le dispositif démontre son efficacité, il sera étendu à d'autres quartiers.

Vous le voyez, l'équipe municipale est animée par ce souci de rendre la Ville accessible à tous et de favoriser le vivre ensemble.

Nous devons en permanence la repenser dans son ensemble pour créer des espaces de rencontre et pour offrir à tous une circulation apaisée.

Et cela, que l'on soit jeune ou moins jeune, en situation de handicap, en famille, à pied ou en vélo.

C'est tout l'enjeu de notre réflexion pour un plan global de déplacements dans lequel nous nous sommes engagés autour de la question de l'accessibilité universelle.

La préservation de notre environnement est un combat de tous les jours.

Sachons vivre ensemble !

ENSEMBLE À GAUCHE DÉPENSES INUTILES



Nathalie Lemaire

Avec la dépenalisation des amendes liées au stationnement des véhicules, les horodateurs devront être remplacés.

Les PV pourraient être établis par des agents privés, cela entraînera-t-il une course au bénéfice dont les Plesséens seront les généreux contributeurs ? Nous payons le changement des horodateurs mais en plus le droit de stationner, de nous rendre chez nos commerçants... Pourquoi ne pas mettre ces emplacements en zone bleue comme dans d'autres communes ? Cela fluidifie

tout autant le stationnement et seuls paieront ceux qui dépassent le temps de stationnement. Nous demandons à la municipalité une concertation avec les Plesséens avant d'acter ces dépenses.

L'ALTERNATIVE PLESSÉENNE ATTENTION DANGER



Baba Nabe

Monsieur Trump a remporté l'élection présidentielle américaine. A la surprise générale. Car personne ne le jugeait digne ou apte à entrer dans l'Histoire. Il vient de tirer les leçons pour l'avenir et pour la France. Ce qui s'est passé en Amérique peut arriver en France. Membre de cette internationale nationaliste qui a porté Donald Trump au pouvoir, le Front national s'appuie sur cette même crise de sens que connaît l'Amérique

pour proposer aussi une renationalisation des esprits. Pour l'empêcher, il faut agir. Il faut d'abord combattre la « droite-passerelle » et dénoncer ses propositions qui ne font que renforcer les positions de l'extrême droite. www.alternative.plesseeenne.over-blog.com

LE PLESSIS BLEU MARINE

Le texte du groupe représentant
le Front National
n'a pas été communiqué à la rédaction.

LES MOTS FLÉCHÉS DE PHILIPPE IMBERT «LE PLESSIS-TRÉVISE»
Une fois la grille remplie, vous découvrirez dans les cases colorées le message mystère défini ainsi : « Il s'appelle ARTS ET DÉLICES au Plessis-Trévisé » Retrouvez la solution page 38.



DES CHAIGNES AU MARCHÉ DE NOËL	PROVINCE DU CANADA	MORT CHOQUA	SONT A MINUIT POUR NOËL	SON MARCHÉ EST POUR VOUS AU PLESSIS-TRÉVISE	METTENT EN LUMIÈRE LE MARCHÉ DE NOËL
CERTAINS RÉGIONAUX SONT AU MARCHÉ DE NOËL	MIS AU COURANT LAISSE LE CHOIX			LUE DE DROITE A GAUCHE	
				VIEUX LOUP	
PRÊTER L'OREILLE TOUJOURS DE LA FÊTE			FIN DE PARTICIPE PASSE AIGUISEES		PIEGEES SAMARIUM
	PLACES EN VUE AU MARCHÉ DE NOËL			ON PEUT LE TROUVER AU MARCHÉ DE NOËL	LE MARCHÉ DE NOËL ATTEND LA VOTRE
ETAIN RETOURNEES A CECI		VIVIEN RENVERSE QUEUE DE GIRAFE		OCCASIONNEMENT LE MARCHÉ DE NOËL	
			VILLE DE NORMANDIE SAUTE SANS ELAN		MIS EN ECHECS
SOLUTION DE CONTINUITE				C'EST UNE FACON DE RIRE	S'ACCROCHE A SON BATEAU
LE TEMPS DU MARCHÉ DE NOËL			MARQUAI LES FÊTES SUJET QUI PREOCUPE		
				CAPITAINE DE VERNE DITE DE BAS EN HAUT	
BONNES SUITES ROMAINS PROBLEME		PRENOM OU ROMAINS	2 FOIS A L'EST-OUEST HAÏ A L'ENVERS		S'ARROSE LA NUIT
	TOUJOURS BORNEE				
AVEC MODERATION AU MARCHÉ DE NOËL	VALLEE DISPARUE		SERONT NOMBREUX AU MARCHÉ DE NOËL	ARRIVE AVANT NOUS	LE MARCHÉ DE NOËL
					PHILIPPE IMBERT - 2016 -
					ENTERRE VIVANT

MENUS



***Baguettes bio à tous les repas**

A NOTER

Le premier choix des entrées, des laitages et des desserts correspond aux menus des écoles maternelles.

SEMAINE DU 05/12 AU 09/12

LUNDI

PLAT
Spaghetti bolognaise bio et fromage râpé
LAITAGE
Fromage blanc sucré
Fromage blanc aux fruits
DESSERT
Clémentines
Pomme bicolore

MARDI

PLAT
Couscous bio poulet
LAITAGE
Tomme noire
Gouda
DESSERT
Compote de poires
Compote de pêches

MERCREDI

ENTRÉE
Salade coleslaw
PLAT
Filet de colin meunière
Ratatouille et riz Bio
DESSERT
Liégeois au chocolat
Liégeois à la vanille

JEUDI

ENTRÉE
Salade de riz niçoise
Salade piémontaise
PLAT
Rôti de bœuf au jus
Haricots beurre
LAITAGE
Yaourt aromatisé
Yaourt nature sucré

VENDREDI

ENTRÉE
Potage de légumes bio
PLAT
Omelette Purée de potiron
DESSERT
Orange
Poire

SEMAINE DU 19/12 AU 23/12

LUNDI

PLAT Maison
Escalope de dinde au jus
Lentilles Bio
LAITAGE
Yaourt velouté nature
Yaourt aux fruits
DESSERT Maison

MARDI

Betteraves bio vinaigrette
PLAT
Filet de hoki sauce armoricaine
Penne Bio et emmental râpé
DESSERT
Kiwi Bio
Orange Bio

MERCREDI

ENTRÉE
Salade verte Bio au croûtons
Carottes râpées
PLAT
Steak haché Frite
DESSERT
Fromage blanc Bio au coulis de fruits rouges et cigarette russe

JEUDI

PLAT
Calamar à la romaine
Haricots verts Bio
LAITAGE
Bûchette de chèvre
Bleu
DESSERT
Clémentines

VENDREDI

ENTRÉE
Pâté de campagne et cornichon
Coupelle de volaille
PLAT
Rôti de veau farci au jus
Brocolis
DESSERT
Brownie et crème anglaise

SEMAINE DU 12/12 AU 16/12

LUNDI

ENTRÉE
Céleri à la rémoulade
Concombre vinaigrette
PLAT
Escalope de poulet au jus
Riz créole
DESSERT
Eclair au chocolat
Eclair à la vanille

MARDI

PLAT
Boeuf Bourguignon
Blé bio
LAITAGE
Yaourt
Les 2 Vaches vanille
Yaourt Les 2 Vaches framboise
DESSERT
Pommes Golden
Banane

MERCREDI

ENTRÉE
Crêpe au fromage
PLAT
Rôti de dinde à la Milanaise
Epinards à la crème
DESSERT
Mousse au chocolat au lait

JEUDI

REPAS DE NOËL

VENDREDI

ENTRÉE
Œuf dur
Mayonnaise
PLAT
Blanquette de saumon sauce crème
Coquillettes et gruyère
DESSERT
Clémentines



SEMAINE DU 26/12 AU 30/12

LUNDI

ENTRÉE
Poireaux vinaigrette
Tomates Bio vinaigrette
PLAT
Jambon de dinde
Frite et ketchup
DESSERT
Cocktail de fruits au sirop
Ananas au sirop

MARDI

ENTRÉE
Salade verte Bio
PLAT Maison
Hachis parmentier
DESSERT
Salade de fruits frais

MERCREDI

ENTRÉE
Concombre Bio à la crème
Laitue Iceberg
PLAT
Filet de Colin sauce brésilienne
DESSERT
Légumes aioli
Madeleine longue
Pompon au cacao

JEUDI

ENTRÉE
Potage au Potiron
PLAT
Gigot d'agneau au thym
Pommes Smiles

LAITAGE
Yaourt
Les 2 Vaches vanille
Yaourt Les 2 Vaches citron

VENDREDI

ENTRÉE Maison
Rillettes de la mer
PLAT
Sauté de bœuf au jus
Chou-fleur béchamel
LAITAGE
Clémentines

RETROUVEZ L'ENSEMBLE DES MENUS

sur www.leplessistrevise.fr
ou en flashant ce QR code.



MÉDIATHÈQUE

CHANGEMENT D'HORAIRES
EN SECTION JEUNESSE : MARDI, JEUDI ET VENDREDI
15H30 AU LIEU DE 16H
ET EN SECTION ADULTES JEUDI À 15H30 AU LIEU DE 16H.

✓ LIVRES

MOIS DE DÉCEMBRE 2016

Incertaines demeures : enquête sur l'habitat



précaire

de Gaspard Lion
éd. Bayard

Une série de témoignages recueillis par l'auteur, qui raconte la vie au

jour le jour d'une partie de la population contrainte, en France, à vivre en « habitat précaire » : tente de fortune, caravane ou mobile home, dans la rue ou dans les bois. Des trajectoires de vie dans un ouvrage de sociologue qui redonne la parole, sans misérabilisme, aux plus démunis de nos concitoyens.

La Convergence des consciences



de Pierre Rabhi, Ed
Le Passeur

Militant humaniste et écologiste, connu pour son combat contre la mondialisation, Pierre Rabhi nous invite à une

réflexion sur la société et ses valeurs. Un ouvrage qui aborde (par ordre alphabétique) les thèmes chers à l'auteur et qui insiste sur l'urgence d'une prise de conscience collective de notre démesure écologique et sociétale : « *Les humains doivent enfin se réveiller et prendre conscience de leur inconscience s'ils veulent perdurer, retrouver une manière juste d'habiter la terre et réenchanter le monde.* »

Du voisinage : réflexions sur la coexistence humaine



d'Hélène L'Heuillet
éd. Albin Michel

Dans notre société de masse où l'habitat, de plus en plus dense, nous oblige à vivre à proximité les uns des autres, coexister et interagir avec son voisin est devenu

un véritable défi. En effet, selon une enquête de l'INSEE (2008), 80% des Français jugent qu'avoir des voisins constitue une gêne ou un handicap plutôt qu'une chance.

Un essai philosophique utile et passionnant sur les rapports de voisinage : nous ne nous comportons pas de la même manière avec notre voisin d'en face qu'avec nos voisins du haut ou du bas...

Migrants, migrations : 50 questions pour vous faire votre opinion



éd. Armand Colin

Conçu pour lutter contre les idées reçues sur l'immigration, cet ouvrage est le fruit d'une collaboration entre des

scientifiques spécialistes des migrations (économistes, sociologues, anthropologues, politistes, historiens, etc.). Les auteurs, en 50 questions, ont souhaité fournir un maximum d'informations en toute d'objectivité tout en démontant les mauvaises interprétations des faiseurs d'opinions concernant des réalités scientifiques.

✓ DVD

Le grand jeu



Nicolas Pariser (2015)

Premier long-métrage de Nicolas Pariser, *Le Grand Jeu* est une œuvre politico-fictionnelle aux accents réalistes, emmenée par une belle brochette d'excellents acteurs : un film français ambitieux qui sort un peu des

sentiers battus. D'emblée, il navigue sans révéler ses cartes, installant une atmosphère de suspicion à mesure que s'échafaude la périlleuse ascension parisienne de son héros balzacien. Cette évocation du monde politique à divers échelons (du sommet du pouvoir aux activistes et à la clandestinité) est fine, précise, convaincante, maîtrisée de bout en bout. Au-delà de la réussite de sa part politique, le film est subtilement littéraire et romanesque.

✓ CD

Padam



Primitives

Depuis le 1er disque en 2001, Nader figure emblématique de Padam, prend le temps de mûrir ses compositions en écrivant aussi pour les autres. Son écriture est une peinture des gens, de leurs défauts et fragilités. En un mot leur humanité. *Primitives* est un album festif, généreux et ouverts à tous les vents.

Sonya Yoncheva



Paris mon amour

Remarquée par William Christie, Sonya Yoncheva, une soprano éblouissante d'origine bulgare s'est imposée sur toutes les scènes lyriques internationales en se mesurant aux partitions les plus difficiles du répertoire. Grande admiratrice du texte, elle aborde ce premier album comme un récital, dédié au romantisme du Paris du XIX^{ème} siècle. Un disque d'une excellente et originale facture.

Dani



La nuit ne dure pas

Huitième album enregistré de l'artiste. Celle qui fut la muse de Gainsbourg, Chamfort ou Souchon, effectue un come-back magistral, sous la houlette d'Etienne Daho. 17 titres chantés toujours d'une voix grave et profonde. Ce qui compte pour Dani, c'est de regarder devant, toujours.

SPECTACLE « le Père Noël venu du Nord » par Caroline Castelli, conteuse (sur réservation au 01 49 62 25 60)

Samedi 10 décembre
à 16 heures

«Des petits lutins, un dieu appelé Odin, mais qu'est-ce que c'est que ces histoires du Père Noël ???». Il était une fois le premier père Noël, celui venu du Nord, celui dont on ne parle plus, celui qui a été oublié, et pourtant nous le célébrons tous les 25 décembre, sans même le savoir... Bienvenue dans les histoires du Papa de Père Noël...

Médiathèque
Jacques Duhamel
Esplanade du 7 juillet 1899



CINÉMA



DU 7 AU 12 DÉCEMBRE 2016 INFERNO

De Ron Howard **Durée : 2 h 02** Avec Tom Hanks, Felicity Jones, Ben Foster, Omar Sy

Dans «Inferno», le célèbre expert en symbologie suit la piste d'indices liés au grand Dante lui-même. Robert Langdon se réveille dans un hôpital italien, frappé d'amnésie, et va devoir collaborer avec le docteur Sienna Brooks pour retrouver la mémoire. Tous deux vont sillonner l'Europe dans une course contre la montre pour déjouer un complot à l'échelle mondiale et empêcher le déchaînement de l'Enfer...

SÉANCES
Mercredi 15h-20h45
Samedi 20h45
Dimanche 17h00
Lundi 14h00



DU 14 AU 20 DÉCEMBRE 2016 PETER ET ELLIOT LE DRAGON

De David Lowery
Durée : 1 h 43 A partir de 6 ans
Avec Bryce Dallas Howard, Robert Redford, Oakes Fegley

Depuis de longues années, M. Meacham, un vieux sculpteur sur bois, régale les enfants du coin avec ses histoires sur un féroce dragon. Pour sa fille Grace, tout ceci n'est que contes à dormir debout... jusqu'au jour où elle fait connaissance avec Peter. Elle va tout mettre en oeuvre pour découvrir qui est vraiment Peter, d'où il vient, et percer le secret de son incroyable histoire...

ATTENTION SÉANCES
Mercredi 15h00
Samedi 15h00
Lundi 10h00
Mardi 10h00-15h00



DU 14 AU 20 DÉCEMBRE 2016 LES ANIMAUX FANTASTIQUES

De David Yates
Durée : 2 h 13 Avec Eddie Redmayne, Katherine Waterston, Dan Fogler

Les aventures de Norbert Dragonneau, l'auteur du livre *Les Animaux Fantastiques* qu'étudiait Harry Potter. 1926. Norbert Dragonneau rentre à peine d'un périple à travers le monde où il a répertorié un bestiaire extraordinaire de créatures fantastiques. Il pense faire une courte halte à New York mais une série d'événements et de rencontres inattendues risquent de prolonger son séjour. C'est désormais le monde de la magie qui est menacé.

SÉANCES 2D
Mercredi 20h45
Dimanche 17h
Mardi 20h45

SÉANCES 3D
Samedi 20h45
Lundi 14h00



DU 21 AU 27 DÉCEMBRE 2016 MA VIE DE COURGETTE

Durée : 1 h 06 Avec les voix de Gaspard Schletter, Sixtine Murat, Paulin Jaccoud

Courgette n'a rien d'un légume, c'est un vaillant petit garçon. Il croit qu'il est seul au monde quand il perd sa mère. Mais c'est sans compter sur les rencontres qu'il va faire dans sa nouvelle vie au foyer pour enfants. Simon, Ahmed, Jujube, Alice et Béatrice : ils ont tous leurs histoires et elles sont aussi dures qu'ils sont tendres. Et puis il y a cette fille, Camille. Quand on a 10 ans, avoir une bande de copains, tomber amoureux, il y en a des choses à découvrir et à apprendre. Et pourquoi pas même, être heureux.

ATTENTION SÉANCES
Mercredi 15h00
Jeudi 15h00
Vendredi 15h00
Lundi 10h00
Mardi 15h00



DU 21 AU 27 DÉCEMBRE 2016 LES TÊTES DE L'EMPLOI

Durée : 1 h 30 Avec Franck Dubosc, Elsa Zylberstein, François-Xavier Demaison

Stéphane, Cathy et Thierry sont les meilleurs employés de l'Agence pour l'Emploi de leur ville. Mais leurs résultats sont tellement bons que l'agence va devoir fermer faute de chômeurs ! Les trois collègues ont alors la folle idée de créer du chômage pour sauver leur poste.

ATTENTION SÉANCES
Mercredi 20h45
Jeudi 20h45
Vendredi 20h45
Samedi 15h00
Lundi 14h00 - Mardi 20h45



DU 28 DÉCEMBRE 2016 AU 3 JANVIER 2017 SULLY

L'histoire vraie du pilote d'US Airways qui sauva ses passagers en amerrissant sur l'Hudson en 2009. Le 15 janvier 2009, le monde a assisté au «miracle sur l'Hudson» accompli par le commandant «Sully» Sullenberger : en effet, celui-ci a réussi à poser son appareil sur les eaux glacées du fleuve Hudson, sauvant ainsi la vie des 155 passagers à bord. Cependant, alors que Sully était salué par l'opinion publique et les médias pour son exploit inédit dans l'histoire de l'aviation, une enquête a été ouverte, menaçant de détruire sa réputation et sa carrière.

ATTENTION SÉANCES
Mercredi 20h45
Jeudi 20h45
Vendredi 15h00
Lundi 20h45
Mardi 15h00



DU 28 DÉCEMBRE 2016 AU 2 JANVIER 2017 DEMAIN TOUT COMMENCE

Avec Omar Sy, Clémence Poésy, Gloria Colston

Samuel vit sa vie sans attaches ni responsabilités, au bord de la mer sous le soleil du sud de la France, près des gens qu'il aime et avec qui il travaille sans trop se fatiguer. Jusqu'à ce qu'une de ses anciennes conquêtes lui laisse sur les bras un bébé de quelques mois, Gloria : sa fille ! Incapable de s'occuper d'un bébé et bien décidé à rendre l'enfant à sa mère, Samuel se précipite à Londres pour tenter de la retrouver, sans succès. 8 ans plus tard, alors que Samuel et Gloria ont fait leur vie à Londres et sont devenus inséparables, la mère de Gloria revient dans leur vie pour récupérer sa fille...

ATTENTION SÉANCES
Mercredi 15h - Jeudi 15h
Vendredi 20h45 - Samedi 15h
Lundi 14h00



Faites connaître
votre entreprise...
PUBLICITÉ DANS LE PLESSIS MAG'
Contactez le service Com'
01 49 62 25 20

Ets NOELEC

ARTISAN ELECTRICIEN

DEPANNAGE—INSTALLATION—RENOVATION
CHAUFFAGE ELECTRIQUE

01.49.62.73.65—06.82.22.26.79

4 ALLEE DE L'AVENIR - 94420 LE PLESSIS TRÉVISE
Adresse mail : stenoelec@orange.fr

Daniel Joseph
TONI

Architecte DPLG

5, avenue Herculanum
94420 Le Plessis Tréville

Tél. 01.45.76.02.70
Port. 06.60.56.23.95
dt.arch@wanadoo.fr

AIDE AUX SENIORS
SOUTIEN SCOLAIRE

JARDINAGE
REPASSAGE
BRICOLAGE
MÉNAGE

Chèques CESU acceptés

AIDE À DOMICILE SERVICE À LA PERSONNE

Tél : 01.45.90.71.45
Port : 06.59.87.57.70
Mail : sas.cseplessis@yahoo.fr

1 Bis, avenue Ardouin
94420, Le Plessis-Tréville

Carte Grise
Formalités Express
Catherine CHRETIEN

Le Plessis-Tréville L'expert en carte grise minute

Certificats d'immatriculation

30 €*

Évitez les files d'attentes...
Votre carte grise est délivrée
en 15 minutes, quel que soit
votre département !

Parking de la Mairie
GRATUIT

* hors coût légal du certificat d'immatriculation

34 bis, Avenue Ardouin - 94 420 LE PLESSIS-TRÉVISE
07 86 24 04 09 - 07 60 19 86 01
fcge.vdm@gmail.com
Ouvert du lundi au vendredi

LE PLESSIS CONTRÔLE

01 45 94 54 94

*Du lundi au jeudi de 8h30-12h et 13h30-18h,
vendredi de 8h30-12h et 13h30-17h
et samedi de 8h30-12h.*

**3, allée des Frères Morane
Z.A du Ponroy - 94420
LE PLESSIS-TRÉVISE**

Michel ALVES 06 15 95 09 88
Artisan 25 années d'expérience

P.M.G

**RÉNOVATION DE BÂTIMENTS
TOUS CORPS D'ÉTAT**

- Fenêtres neuf et rénovation
- Volets roulants bubendorff®
- Menuiseries bois, alu, PVC

DEVIS GRATUIT,
FACILITES DE PAIEMENT
AIDES ET RÉDUCTIONS FISCALES

9 bis, av du Val Roger
Le Plessis-Tréville Fax : 01 56 31 08 95

RCS Créteil 451 242 689

**COMMUNIQUÉ DE L'ASSOCIATION
EPILEPSIE-FRANCE**



Épilepsie-France

L'épilepsie est une maladie neurologique qui touche aujourd'hui en France 600 000 personnes de tous les âges. Epilepsie-France est la seule association nationale de patients, reconnue d'utilité publique. Sa vision, c'est celle d'un monde sans épilepsie et de vies libérées des crises ; un monde où l'ignorance et la peur seront remplacées par la compréhension et le soin. Son champ d'intervention est l'amélioration de la qualité de vie du patient dans tous ses aspects : prise en charge, insertion scolaire, professionnelle, sociale. Chaque année, plus de 4000 usagers utilisent les services d'environ 90 bénévoles répartis en 45 représentations territoriales en contact direct avec les patients et leur famille au quotidien. En Ile de France, les bénévoles tiennent une permanence téléphonique hebdomadaire et apportent écoute, conseil, information et soutien aux appelants. Contacts 09.83.36.09.50 le jeudi de 20h à 23h30 ou 92@epilepsie-france.fr - www.epilepsie-france.fr



Rotary 



LE PLESSIS TREVISE
samedi 10 décembre de 9h30 à 14h30
ESPACE PAUL VALERY
72-74, AVENUE ARDOUIN - SALLES 3 et 4



dondesang.efs.sante.fr

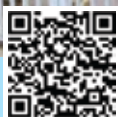
0 000 100 900 

**OPÉRATION
TRANQUILLITÉ
VACANCES**

**Du 1^{er} JANVIER
au 31 DÉCEMBRE**

*Vous partez
en vacances ?*

*La police municipale,
met en place ce service gratuit toute l'année.
Prévenez-la de votre départ.*



Le Plessis-Trévisé



 AMORTISSEUR	 PNEU	 FREINAGE
 ÉCHAPPEMENT	 VIDANGE	 RÉVISION

point S
Pas de stress, à y'a point S!

EXCELLENCE AUTOMOBILE
63, avenue Maurice Berteaux - 94420 LE PLESSIS TREVISE
Tél. : 01 45 94 13 76

MULTI-SERVICES

J.P POISSON
Tél: **06.09.92.17.09**
Tél - Fax: **01.75.48.53.76**
www.multiservicesjpp.jimdo.com

Vous manquez de temps
Vous souhaitez être aidés
Electricité - Plomberie - Menuiserie
Jardin - Travaux divers...



ÉTAT-CIVIL

Bienvenue à

Charlie GUEDES CORREIA
Chloé GUEDES CORREIA
Antoine TASSIN
Gabriel ALVES
Maïla
MUNTUMOSI MAYELMONE BONAN
Akhrmed LEPIEV
Matthew
PACHECO TEIXEIRA DE PINHO
Noa RAFILBERA
Elyssia MVE NZE
Adam NAIJA
Lucas FALLOT
Nafi NKOUNBOU BA
Timéo DALMAT
Flore PAIXAO

Tous nos vœux de bonheur à

Adnen BEN NASER
et Asma FERCHICHI
Nélio FERREIRA
et Céline DISTINGUIN
Ilan DEIS et Ophélie COULON
Sylvain TERREAU
et Angélique LABOLLE
Soulaïmane BOUAMRAN
et Jennifer WARTEL
Mohamed BEN ROMDHANE
et Laurane SÉVIN
Lionel PEREIRA DE OLIVEIRA et
Maryse CHEEMA
Kevin VAN CAUWENBERGH
et Elodie LEROUX
Yohan TASSAN et Camille JOULAGEIX
Giovanni LOPES FERREIRA
et Sarra MEJAÏ
Olivier ROUSSEL
et Karine DESMARECAUX
Farid LHADJ MOHAND
et Yamina BOUKAOUA

Amine BOUAKLINE et Nawel LASFER
Quentin CHANROUX
et Angélique MENARA
Laurent BOUVIER-GAZ
et Myriam DEFLAOU
Flavio BARROS ACUNA
et Camilla PALACIOS ELGUETA
Mickaël MAITREL et Sarah DJADOUN
Fatih YÜKSEL et Djenaba KANE
Benjamin FELIX et Vanessa THENARD
Brice LEPORINI et Delphine SCALA
Patrick DUPONT
et Shyamala COVINDAN

Toutes nos condoléances aux familles de

Marina MASANTE
Dolorès PONS veuve AVENEL
Alain GAULTIER
Monique BARON veuve BEAUFERAY
Andre BARON
Thierry GUERRE
Gérard SERET
Amédée VENDRAMINI
Serge ANTONIO
Chantal DOUTRE épouse JHUMKA
Léontine PREMONT
veuve BERTHAUX
Netanel GEFEN
Madeleine FAVETTE épouse RAMADE
Hubert PETIET
Maria DUKA veuve BOURGUIGNON
Omar HASSANI

PHARMACIES DE GARDE

Dimanche 4 décembre

PHARMACIE CONSEIL
PINCÉ-VENT
(01 45 76 60 00)
CCIAL CONTINENT
49, mail de Pincé-Vent
CHENNEVIERES SUR MARNE

Dimanche 11 décembre

TCHONANG
(01 48 80 58 10)
6 place Georges Marchais
Centre commercial des Mordacs
CHAMPIGNY SUR MARNE

Dimanche 18 décembre

TCHUENKAM
(01 45 94 22 57)
19 av. Maréchal Mortier
LA QUEUE EN BRIE

EN CAS D'URGENCE,

et à partir de 21h00, le client se présente au commissariat de police muni d'une ordonnance et de ses papiers d'identité. L'autorité de police prévient le pharmacien de garde.

Dimanche 25 décembre

KADDOUZE
(01 49 30 00 42)
3 avenue Auguste Rodin
VILLIERS SUR MARNE

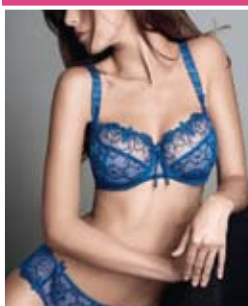
Retrouvez les pharmacies de garde sur www.leplessisrevise.fr et chaque dimanche et jour férié sur la page Facebook PLESSISTRÉVISE

Solution de la grille page 32.



Boutique ANGELICA

Lingerie de marque Homme et Femme



Soutiens-gorge bonnets A à I, Soutiens-gorge de sport, Linge de nuit - Maillots de bains

Prima Donna, Empreinte, Lise Charmel, Antigel, Hom.

Prêt-à-porter féminin de marques (Concept K, Paul Brial, Tony Dress, ...)
Toutes tailles (jusqu'à 54) - Collants Wolford

Du mardi au samedi 10h-12h15 et 15h-19h15
11, av de la République - Pontault-Combault
01 60 34 41 85 - angelica77340@yahoo.fr

ARTVISION

Philippe Orfao

Votre Opticien

42 avenue ardouin
94420 Le Plessis-Tréville

01 45 93 09 77

Partenaire
mutuelles et
assurances santé

Facilités
de paiement

Garantie monture
2 ans

Ouvert du mardi au samedi de 9h30 à 12h30
et de 14h30 à 19h30 (19h le samedi)

Bosch Car Service

Garage des 3JD

63 Avenue Jean Kiffer
94420 Le Plessis Treville

☎ 01 56 86 15 15 📠 01 56 86 15 16

jose.maurice.diez@gmail.com

*Entretien - Réparation - Carrosserie
Climatisation - Diagnostic toutes marques*

LAURENT LOUIS DÉCORATION

01 45 93 48 76 06 27 63 26 10

TAPISSIER Le Plessis-Tréville



RÉFECTION ET RECOUVERTURE
DE SIÈGES ET DE CANAPÉS
TENTURES MURALES

DOUBLES RIDEAUX,
VOILAGES, STORES

CRÉATION DE TÊTES DE LIT,
JETÉS ET DESSUS DE LIT



laurent-louis.decoration@hotmail.fr
www.laurentlouisdecoration.net

EURL AU CAPITAL DE 2 000 € TVA INTERCOMMUNAUTAIRE FR 44532028941 532 028 941 R. C.S CRETEIL



PATRIMONIA

Administrateur de Biens
Notre activité depuis 2010

SYNDIC DE COPROPRIÉTÉ

Tout en restant une entité de dimension humaine, aux approches simples, directes, attentives..., nous bénéficions de l'ensemble des outils administratifs, juridiques, techniques, informatiques qui peuvent être proposés par la profession ; avec une réactivité et une proximité, appréciée des Syndicats de copropriété dont certains nous honorent de leur confiance depuis 2010. Nous sommes un Syndic de proximité.

LOCATION & GESTION LOCATIVE

Notre activité de gestion immobilière et notre formation nous fournissent une longue expérience des textes de lois, du marché locatif et d'un savoir-faire relationnel vis-à-vis des locataires d'appartements, de maison, de locaux commerciaux, d'immeubles mono-propriétaires et autres.

RÉACTIVITÉ,
TRANSPARENCE
& COMPÉTITIVITÉ
SONT NOS
MOTS D'ORDRE

PATRIMONIA

Ouvert du lundi au samedi

(Place du Marché)

4 allée des Ambalais - 3^{ème} étage 94420 Le Plessis-Tréville

01 45 90 90 80 - patrimonia.adb@gmail.com

PLESSIS SUSHI

Plessis

3 bis, Av. Thérèse (à côté de la mairie)

Tél. 01 56 31 40 89

Ouvert 7j/7

de 11h30 à 14h30 et de 18h30 à 22h30



* Voir conditions en magasin

Carte de fidélité :

10 menus achetés
(minimum 15 euros)

=
1 menu offert *

Dégustation sur place - Plats à emporter -10%
(à partir de 15€, sauf menu midi)

Livraison gratuite à domicile et au bureau
(midi : à partir de 15€, soir : à partir de 20€)

Commandez en ligne www.mizusushi.fr



BOUCHERIE Au Parfait Gigôt

Florent BERNET

17 av. Ardouin

01 45 76 37 35

Au
Parfait
Gigôt

Terrines « maison »
Nombreuses
spécialités



Livraison gratuite à domicile et bureau

COMMANDEZ EN LIGNE
www.sunsetpizza.fr



En livraison à partir de 15 €, à signaler à la commande.

1 PIZZA PICCOLA
+ 6 WINGS au choix
+ 2 Coca-Cola 33 cl 15,50€

1 PIZZA OPTIMA
+ 12 WINGS au choix
+ 1 maxi Coca-Cola 1,5L 23,00€

Service Qualité Tracheven

01 45 76 11 12

Ouvert 7j/7 de 11 h à 14 h 30 et de 18 h à 22 h 30 - 14, avenue du Général de Gaulle - 94420 Le Plessis-Tréville



32
années
d'expérience
à votre
service

AGENCE DU PLESSIS

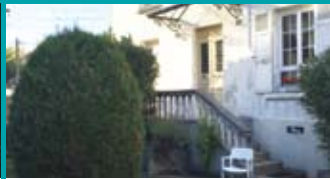
L'esprit de service

7, bis avenue Ardouin
(face station BP à 50 m du marché)
94420 LE PLESSIS-TREVISE
estimation gratuite - ouvert le lundi
☎ **01 49 62 06 10**

1^{ère} agence à publier le taux moyen annuel de ses honoraires sur ventes soit 3,40% h.t. en 2015



LE PLESSIS TREVISE - CENTRE
Appt duplex 4P. 84 m², salon/balcon
Sud, chem., 3 chbs, wc, Sd'E, box
282 000 €



LA VARENNE - HYPER CENTRE
2P. 25 m², séjour, cuisine ouverte,
1 chambre, salle de bains
135 000 €



LE PLESSIS-TRÉVILLE - CENTRE
Appt 4P. 91 m², salon/SàManger/
balcon Sud, 3 chambres, /balcon, SdB
309 000 €



LE PLESSIS QUARTIER VERDUN
Maison individuelle sans vis-à-vis,
5 chambres
438 000 €



LE PLESSIS-TRÉVILLE CENTRE
Appt. 2P. séjour, cuis. aménagée,
1 chambre, SdB, parking en S/sol
175 000 €



LE PLESSIS-TRÉVILLE MARBEAU
3 P. récent, séjour/balcon. priv., cuis.
équip, 2 chbs, SdB, 2 pk S/sol, à voir
237 000 €



LE PLESSIS-TRÉVILLE CENTRE
Appt. 4P 81 m², séj/balc Sud, cuis équip,
suite prtle, 2 chbs, cave, 2 pk S/sol, lmx.
340 000 €



PONTAULT-COMBAULT BOIS LA CROIX
Maison individ. 160 m², récept. de 40 m²
avec cheminée, belles prestat., 4 chbs
539 000 €

Visitez notre galerie d'affaires sur « www.agence-du-plessis.fr »

Venez choisir vos lunettes parmi nos nombreux modèles



Dans votre centre
d'audition **Conversions**
votre bilan auditif est gratuit



Plus d'excuse

*Test à visée non médicale

Du mardi au samedi de 10 h à 19 h sans interruption
9, avenue Ardouin - 94420 Le Plessis-Tréville - Tél : 01 45 93 91 10

conversions
l'excellence accessible



MANOLYS immobilier
Achat, vente, location, gestion locative, syndic

2, av. du 9^è de Gaulle
LE PLESSIS-TREVISE
0145760073



**A LOUER 3P
CENTRE LE PLESSIS**

Résidence les Chênes
Lumineux, agréable et en bon état
général, avec 2 chambres, parking
et cave.

Loyer P.C.C 861 €
Honoraires 583 € + 175 €

**A LOUER F1
CENTRE
LE PLESSIS**

Résidence les Chênes
avec parking

Loyer P.C.C 553 €
Honoraires 305,70 € + 91,71 €

