

le PLESSIS



www.leplessistrevise.fr

mag'



*Le potager fête
l'arrivée des beaux jours*



SUPER U

LE PLESSIS-TRÉVISE

8 AVENUE ARDOUIN

Faites vos courses en 1 clic avec

U DRIVE
coursesu.com



**SIMPLE
& RAPIDE !
Retrait
GRATUIT
en 2H**

Livraison
À DOMICILE
en 2H

COURSES U .24h

ART VISION

Philippe Orfao Votre Opticien

Homme

Femme

Espace
Kids

Tendance

Créateurs

Solaire

42 av. Ardouin - 94420 Le Plessis-Tréville

01 45 93 09 77

Mardi au samedi
9h30 - 12h30
et 14h30 - 19h



EXCLUSIVITÉ
Corner Nikon
Verres Haut de Gamme

Espace SURDITÉ

Partenaire mutuelles
et assurances santé
Facilités de paiement
Garantie monture 2 ans



Le maintien à domicile
Entour'Age
Services

Tarif spécial Plesséens

réduction d'impôts
50%
réduction d'impôts



4 Allée des Ambalais - 94420 Le Plessis-Tréville

Aide à domicile

Nos auxiliaires de vie
et nos aides ménagères
sont là pour :

PRISE EN CHARGE
SOUS
24h
RAPIDE

- Vous accompagner dans votre quotidien
- Vous aider au lever et au coucher
- Vous aider à la toilette
- Faire vos courses
- Vous aider à préparer et à prendre votre repas
- Faire votre ménage
- Vous accompagner pour votre retour d'hospitalisation



01 41 77 09 04

prix d'un appel non surtaxé

Entour'Age Services est une filiale du groupe PROXI SERVIUS®

Sommaire

ÉDITO p. 5

ACTUALITÉ

Budget participatif p.4

Arrêt sur images p.7

Forum des métiers au collège p.8-9

Travaux avenue de la Maréchale p.13

Bourse municipale pour Erasmus+ p.14

Portrait : Thierry Brun p.20

Programme Boutique éphémère p.22

Navette seniors p.28

LOISIRS

Rallye touristique Festi'Plessis p.18

Culture p.24-26

Programme de la MJC p.27

Page historique p.29

ESPACE DE LIBRE EXPRESSION p. 30-31

INFOS PRATIQUES p. 34



POTAGER ÉDUCATIF MUNICIPAL  p.6
Ouverture de la saison 4



BUDGET  p. 10-12
Les grands projets de 2025

ASSOCIATION  p.16-17
Focus sur l'USMPT Basket



JOURNÉE NATIONALE
DU SOUVENIR
DES VICTIMES
DE LA DÉPORTATION
DIMANCHE 27 AVRIL - 11H
PARC DE L'HÔTEL DE VILLE



J'ai un **PROJET**
pour ma **VILLE** !



Améliorez votre Ville
grâce au

**BUDGET
PARTICIPATIF**

RDV SUR PARTICIPEZ.LEPLESSISTREVISÉ.FR



JUSQU'AU 4 MAI
DÉPÔT DES DOSSIERS,
ANALYSE DES PROJETS
ET ENTRETIENS
AVEC LES CANDIDATS

14 MAI > 20 JUIN
VOTE CITOYEN POUR
DÉPARTAGER LES PROJETS

DÉBUT JUILLET
ANNONCE DU PROJET LAURÉAT

**BUDGET
PARTICIPATIF**

50 000 €



“Cette année encore, nous avons fait le choix de ne pas augmenter les taux de la taxe foncière”

NOTRE budget 2025, voté lors du Conseil municipal du 20 mars, témoigne d’un niveau d’investissement important, qui nous permet de poursuivre la réalisation de notre programme ambitieux, tout en garantissant la solidité financière de notre ville.

Malgré un contexte financier national particulièrement difficile, nous sommes aujourd’hui en mesure de maintenir les projets et le cap pour 2025 grâce à une gestion responsable. Ce budget place la jeunesse et l’éducation au cœur de nos priorités et nous permet de continuer nos efforts pour embellir et améliorer notre cadre de vie.

Par ailleurs, cette année encore, nous avons fait le choix de ne pas augmenter les taux de la taxe foncière afin de ne pas alourdir la charge fiscale des Plesséens.

Vous pourrez découvrir plus de détails sur ce budget et ses priorités en pages 10 à 12 de ce magazine.

Au Plessis, le budget est aussi le fruit de la participation des Plesséens. C’est pourquoi le budget participatif revient cette année pour une nouvelle édition. Véritable expression de la démocratie locale, il permet à chaque Plesséen de proposer des projets qui amélioreront notre quotidien. Jusqu’au 4 mai, je vous invite à soumettre vos idées sur le site internet

de la ville ou à l’accueil de l’Hôtel de Ville. Le projet lauréat de l’édition 2024, l’installation de range-vélos à plusieurs endroits de la ville, a d’ailleurs été réalisé courant mars.

Le printemps s’installe et, avec lui, l’envie de profiter pleinement de notre cadre de vie. Nos services des espaces verts poursuivent leur travail pour embellir la ville, avec de nouveaux fleurissements et plantations dans tous les quartiers.

C’est l’occasion de profiter davantage de notre riche patrimoine vert qui compte pas moins de 10 parcs et jardins publics, sans oublier la forêt régionale du Plessis Saint-Antoine, les deux chemins piétonniers et, bien sûr, le Bois Saint-Martin, désormais accessible depuis l’avenue Saint-Pierre.

Et parce que nous souhaitons offrir aux Plesséens toujours plus d’espaces verts, le projet d’extension du parc de l’Hôtel de Ville débutera très prochainement pour créer un nouvel îlot de fraîcheur en centre-ville. Je ne manquerai pas de vous tenir informés.

Enfin, comme chaque année, l’arrivée des beaux jours marque le retour des rendez-vous qui font l’âme de notre ville. Le Potager Éducatif Municipal a rouvert ses portes le 29 mars pour le bonheur des petits comme des grands. Une belle saison s’annonce, riche en couleurs et en animations.

Je vous souhaite un très beau printemps !

Bien fidèlement,

Votre Maire



BULLETIN D’INFORMATIONS MUNICIPALES

* Directeur de la publication (sauf rubrique «Tribune libre») : Didier DOUSET * Directeur de la Communication : Simon MOREL * Rédacteurs : Hélène PÊCHEUR * Opérateur PAO : Régis BOCCIARELLI * Journaliste-Multimédia-Webmaster : Hélène PÊCHEUR * Crédit photos : Service Communication - D.R * Rédaction-Edition-Abonnement-Publicité : Service Communication - Régie publicitaire Service Communication 36, avenue Ardouin - 94420 Le Plessis-Trévisé Tél. : 01 83 90 45 45 * Contact : www.leplessistrévisé.fr/contact * Impression: La Station Graphique / Aquarelle - 14 rue du Ballon - 93160 Noisy-le-Grand- Tél. : 01 48 15 58 10 * Tirage : 10 000 exemplaires - Imprimé sur papier aux normes FSC-PEFC avec des encres végétales - Dépôt légal à la date de parution

Potager Éducatif Municipal UNE NOUVELLE SAISON POUR LES MAINS VERTES !



C'était une journée de fête au Potager Éducatif Municipal, le 29 mars, à l'occasion du lancement de sa quatrième saison, officiellement ouverte par Monsieur le Maire. Durant la journée, les Plesséens, venus en nombre, ont pu profiter d'animations et d'une ambiance musicale.

Cette nouvelle saison sera rythmée par deux « Samedi au jardin » et par la soirée Halloween, qui reviendra après avoir remporté un franc succès pour sa première édition en octobre dernier.

Autre temps fort : une yourte de 100m² sera inaugurée en fin d'année. Elle viendra remplacer l'actuel chalet et offrira de nouveaux locaux pour l'activité du potager éducatif municipal.

Si la météo le permet, le « sentier pieds nus » devrait également rouvrir.

Le Potager Éducatif Municipal permet de favoriser l'accès à la pratique du jardinage pour tous les Plesséens et de créer un support pédagogique pour l'éducation au développement durable.

LE MOT DE L'ÉLU



« Ce potager éducatif fait partie des engagements de la municipalité, qui souhaite

préservier et faire vivre ses espaces verts. Notre but est d'accueillir toujours plus de monde, car ce potager est également destiné aux Plesséens qui n'ont pas de jardin et qui apprécient jardiner. Nous attendons avec impatience l'installation de la yourte qui accueillera les bureaux, la cuisine, et surtout le matériel d'exposition ! J'espère que cette nouvelle édition sera une belle saison : un peu de pluie car c'est nécessaire, mais surtout beaucoup de soleil. Nous comptons bien évidemment sur les Jardi'Potes, qui sont une cinquantaine à faire vivre le potager tout au long de l'année. »

Bruno CARON

Maire-adjoint délégué à la Biodiversité, à la Transition Ecologique et à l'Urbanisme

Lutte contre le harcèlement scolaire UN SPECTACLE POUR SENSIBILISER ENFANTS ET PARENTS

Dans le cadre de ses actions en faveur de la lutte contre le harcèlement scolaire, la Ville a proposé le 25 mars un spectacle de la « Compagnie La Fleur qui rit » visant à sensibiliser les enfants et parents et à interroger les comportements des différents protagonistes.

La soirée s'est conclue par un temps d'échange, en présence notamment de Carine Rebichon-Cohen, maire-adjointe chargée de l'enfance, de l'enseignement et de la parentalité, de Béatrice Lefrançois, secrétaire générale de l'UNICEF France, des directrices d'établissements scolaires et de représentants de la police municipale.



Journée des droits des femmes EXPOSITION « FOREVER FEMMES »

Durant le mois de mars, le hall de la Médiathèque Jacques Duhamel a accueilli l'exposition « Forever Femmes », signée d'une jeune plesséenne, Dara SOR. Ses créations d'art plastique mettent en lumière la place des femmes dans la société à travers une démarche artistique et engagée. Une exposition qu'elle a pu présenter aux visiteurs, et notamment à Monsieur le Maire, le samedi 8 mars, à l'occasion de la journée internationale des droits des femmes.



Résidence Conti UNE CRÊPE PARTY POUR LES SENIORS

La résidence pour personnes âgées Prince de Conti a organisé fin février une dégustation de crêpes afin de proposer un moment convivial à ses résidents, en présence de Monsieur le Maire et de Nora Maillot, conseillère municipale déléguée aux seniors. L'occasion de célébrer l'anniversaire de Jean, résident de l'établissement, qui fêtait ses 97 ans ce jour-là !

Salon du livre UNE PREMIÈRE ÉDITION RÉUSSIE !

La première édition du Salon du livre s'est tenue le 22 mars à l'espace Paul-Valéry, pour le plus grand bonheur des plesséens passionnés de littérature. Durant toute la journée, près de 200 visiteurs ont pu rencontrer la cinquantaine d'auteurs présents à cet événement organisé par le Lions Club du Plessis-Trévisé.



Collège Albert Camus Une journée pour découvrir

Le 6 mars, le collège Albert Camus organisait un forum des métiers. Durant toute la journée, les élèves de 4^{ème} ont pu rencontrer une trentaine d'intervenants venus spécialement au collège pour leur présenter leur métier.



Chaque classe a pu profiter de la présence de ces professionnels pendant une heure pour leur poser des questions au sujet des formations et de leur quotidien. Les professionnels étaient regroupés en différents secteurs : santé, artisanat, droit, fonction publique... Une journée riche en enseignements pour ces collégiens à l'approche de leurs premiers choix d'orientation.

Thomas CARRASCO
CPE, organisateur du forum



« L'intérêt de ce genre de forum est de faire découvrir des métiers aux élèves, et surtout de les rassurer sur leur parcours d'orientation, afin qu'ils ne se sentent pas enfermés dans une famille de métiers. Leur situation professionnelle peut évoluer tout au long de leur vie. »



Laura, en classe de 4^{ème}
"Je suis venue chercher des informations sur mon futur métier : je souhaiterais être décoratrice d'intérieur ! J'adore dessiner, j'adore créer... Je me suis dit que créer le design des pièces ça serait super ! Ce forum est très bien, ça te permet d'interagir avec des professionnels, et peut être de trouver ta voie si tu ne l'as pas encore en tête... Il y a une grande diversité de métiers proposés."

des métiers



Paulin, en classe de 4^{ème}
 "Je ne sais pas encore ce que je veux faire, mais plusieurs métiers me tentent : cuisinier, décorateur d'intérieur ou graphiste... Mais je peux encore changer d'avis, il y a encore un large choix de métiers que je pourrais explorer !"



Benoit LASSERE, kinésithérapeute et parent d'élève

"C'est important d'accorder du temps aux collégiens pour les informer. La question de l'orientation des jeunes est de plus en plus délicate. Etant dans les métiers de la santé, il faudrait pouvoir donner des vocations, car ces métiers sont en tension... Les collégiens connaissent finalement peu de métiers, ils ont peur de faire le mauvais choix et de s'enfermer dans une carrière qui ne leur convient pas."



Linda HACHEM, architecte et parent d'élève

"C'est ma deuxième participation à ce forum. Les jeunes sont vraiment en demande d'accompagnement. C'est enrichissant de communiquer avec eux, de leur donner des informations sur les études pour qu'ils puissent arriver à leurs fins. À cet âge-là ils ne savent pas quoi faire, ce genre de forum leur montre le champ des possibles."

DES ÉCHANGES RICHES EN ENSEIGNEMENTS



BUDGET 2025

**La Ville
votre**

Le budget de la Ville du Plessis-Tréville pour l'année 2025 a été voté par le conseil municipal le 20 mars dernier. Il s'élève à 41,5 M d'€ et traduit l'engagement de la municipalité pour améliorer le cadre de vie des plesséens et les équipements du quotidien.

Soucieuse du bien-être des jeunes plesséens, la municipalité poursuit ses investissements pour l'amélioration des équipements scolaires. En 2025, les investissements dédiés à l'éducation et la jeunesse représenteront près de 55% des dépenses d'investissement de la Ville.

Le cadre de vie, avec un accent mis sur la végétalisation de l'espace urbain, et les équipements sportifs feront également l'objet de nombreux projets. Enfin, la Ville maintient son engagement en matière de sécurité et de tranquillité publique avec le remplacement de caméras de surveillance par des équipements plus modernes et le début des études pour un réaménagement du poste de Police municipale.



LE BUDGET 2025

TRADUIT LA GESTION FINANCIÈRE ÉQUILIBRÉE DE LA MUNICIPALITÉ

- **Un encours de dette qui diminue**
- **Aucune augmentation des taux d'imposition (part communale)**
- **La poursuite des investissements pour les Plesséens**

BUDGET GLOBAL

41 592 805 €

SECTION

DE FONCTIONNEMENT

(charges et recettes liées au fonctionnement courant de la Ville)

31 350 725 €

SECTION D'INVESTISSEMENT (dépenses liées

à des nouveaux équipements, remboursement du capital de la dette)

10 242 080 €

0%

d'augmentation

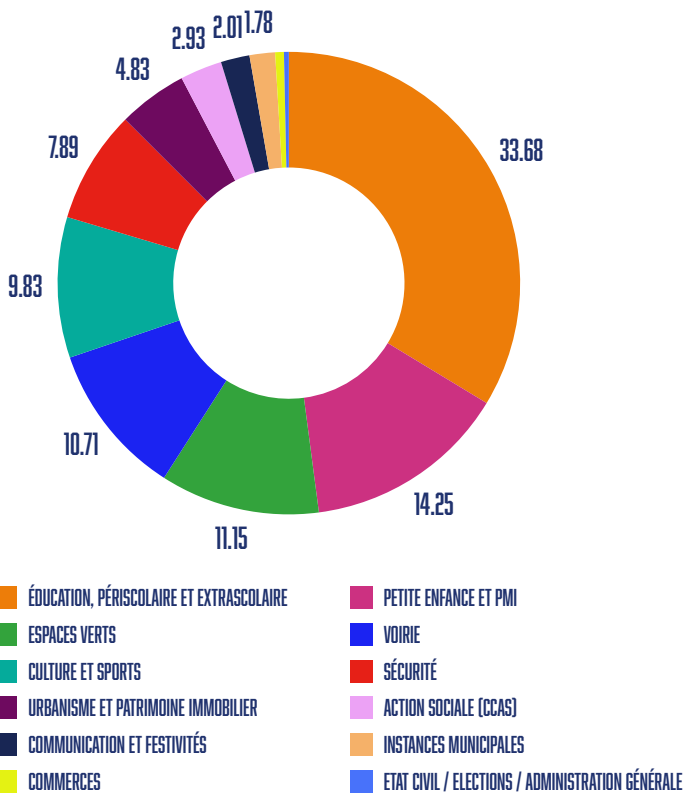
des taux

d'imposition

communaux

le investit pour améliorer vie quotidienne

RÉPARTITION DES DÉPENSES DE LA VILLE (%)



LES GRANDS PROJETS DE 2025

ÉDUCATION ET PETITE ENFANCE

- Extension et rénovation thermique de l'école Charcot
- Rénovation du self de l'école Marbeau
- Travaux d'amélioration de l'école Olympe de Gouges
- Aménagement du Relais Petite Enfance
- Renouvellement de mobiliers et d'équipements informatiques dans les écoles

- Aménagement de mobilier urbain sur l'avenue de la Maréchale
- Réfection de la fontaine de la place du Marché

ÉQUIPEMENTS SPORTIFS

- Lancement des études pour la création d'un nouveau gymnase
- Création d'un mur d'escalade à l'Espace Carlier
- Création d'un parcours de santé de plein air

SÉCURITÉ

- Remplacement de caméras de surveillance
- Lancement d'une étude pour un réaménagement du poste de police municipale

CADRE DE VIE ET TRANSITION ÉCOLOGIQUE

- Extension du parc de l'Hôtel de Ville
- Installation d'une yourte au Potager Éducatif
- Végétalisation des avenues Thérèse et De Gaulle
- Poursuite du passage du parc d'éclairage public en leds

DÉMOCRATIE LOCALE

- Une nouvelle édition du budget participatif pour réaliser des projets proposés par les Plesséens avec une enveloppe dédiée de 50.000 €

UN ENCOURS DE DETTE QUI DIMINUE

Pour financer la création de nouveaux équipements pour l'avenir, le recours à l'emprunt a permis de lisser sur la durée la charge des dépenses et ainsi ne pas faire porter sur les contribuables leur coût de réalisation. Depuis 2020, l'encours de dette de la Ville a diminué de 28%.



L'école maternelle Charcot fera l'objet d'une extension et d'une rénovation thermique

Un budget 2025 responsable et ambitieux



QUESTIONS À DIDIER DOUSSET - MAIRE DU PLESSIS-TRÉVISÉ

Suite au vote du budget, qui est intervenu dans un contexte national complexe, Monsieur le Maire explique les priorités de la Ville et rappelle son engagement de ne pas augmenter la fiscalité locale.

Le Plessis Mag' : *Monsieur le Maire, le budget 2025 vient d'être voté dans un contexte financier national difficile. Comment se présente-t-il pour notre commune ?*

Didier Dousset : Malgré le contexte financier national complexe, avec une loi de finances adoptée en février, et l'effort demandé aux collectivités locales pour contribuer à réduire le déficit budgétaire national, notre budget 2025 a été voté comme d'habitude à l'équilibre lors du Conseil municipal du 20 mars. Responsable et ambitieux, il va nous permettre de continuer cette année à porter des projets structurants pour notre ville et de tenir nos engagements sans demander aux Plesséens d'y contribuer davantage financièrement.

L'éducation et la jeunesse sont au cœur de nos priorités.

L.P.M : *Quelles sont vos priorités pour cette année ?*

D.D : Comme vous avez pu le voir dans les pages précédentes, l'éducation et la jeunesse sont au cœur de nos priorités, avec encore des investissements conséquents. L'environnement et le cadre de vie ne seront pourtant pas en reste, tout comme les équipements sportifs, et la sécurité des Plesséens. Cet engagement fort en matière d'investissements enclenché depuis le début du mandat se poursuit aujourd'hui, avec 7,33M€ alloués aux dépenses d'équipement.

L.P.M : *L'opposition critique la hausse des dépenses de fonctionnement. Que leur répondez-vous ?*

D.D : Les critiques récurrentes de l'opposition occultent plusieurs réalités, telles que la revalorisation du SMIC et l'augmentation du point d'indice, qui sont des obligations nationales impactant toutes les collectivités. Par ailleurs, j'ai souhaité la mise en place d'une prévoyance et d'une complémentaire santé pour nos agents. Il ne faut pas oublier aussi l'intégration réussie du personnel de l'Association Jeunesse Énergie (AJE). Nos ratios démontrent que notre niveau de charges de personnel est l'un des plus faibles des 16 communes composant le territoire GPSEA. L'augmentation n'est ni superflue ni le signe d'une gestion à la dérive : ces hausses résultent de causes exogènes et de réformes nécessaires pour nos agents.

L.P.M : *Vous aviez pris l'engagement de ne pas augmenter les taux de la taxe foncière. Comment financez-vous ces investissements tout en maintenant l'équilibre budgétaire ?*

D.D : Effectivement, cette année encore, nous n'augmentons pas le taux de la taxe foncière pour ne pas alourdir la charge fiscale des Plesséens. Grâce à une bonne gestion des finances communales, à laquelle j'ai toujours veillé, nous disposons de leviers qui nous permettent de poursuivre les investissements nécessaires à notre ville malgré le contexte particulièrement complexe. Nous continuons également activement à rechercher des cofinancements et des subventions pour optimiser nos ressources. Je tiens à souligner l'importance des partenariats qui nous unissent au Département, à la Région

Grâce à une bonne gestion des finances communales, nous disposons de leviers qui nous permettent de poursuivre les investissements.

et à l'État, permettant chaque année de financer des projets essentiels pour notre ville. A titre d'exemple, l'extension du parc de l'Hôtel de Ville bénéficie du soutien du Fonds Vert.

Cette gestion maîtrisée se traduit également par une réduction significative de notre endettement. L'encours de la dette au 1er janvier 2025 affiche une baisse de 1,5 M€ par rapport à l'an dernier, soit une diminution de 28% depuis le début de la mandature.

Par ailleurs, notre épargne se maintient à un niveau suffisant mais non excessif. L'épargne se constate en fin d'exercice et, en 2024, nous avons démontré que les prévisions alarmistes de certains qui aiment la polémique étaient erronées. Accumuler de l'épargne au détriment de dépenses d'équipement ne serait pas juste socialement. Nous avons trouvé un équilibre entre la charge fiscale, la dette et l'épargne, et nous nous félicitons de ne pas avoir augmenté les taux d'imposition communaux.

L.P.M : *Vous restez donc confiant pour 2025 ?*

D.D : Absolument. Fidèle à nos engagements, la majorité municipale continue d'investir pour le cadre de vie des Plesséens sans compromettre sa stabilité financière. Nous avons une vision d'avenir, nous sommes dans l'action et tenons nos engagements pour lesquels les Plesséens nous ont fait confiance.

Avenue de la Maréchale

LE CHANTIER SUIV SON COURS AVEC DES DÉLAIS TENUS



À NOTER

Durant les vacances de printemps (du 12 au 27 avril), le carrefour à l'intersection av. Maréchale / av. Charcot sera fermé à la circulation automobile. Les riverains de l'avenue Charcot pourront y circuler en double sens, en y accédant par les avenues De Gaulle et Arduin.

Les travaux de réhabilitation des réseaux souterrains d'assainissement se sont achevés fin mars. Les travaux se poursuivent actuellement avec la mise aux normes des réseaux souterrains d'éclairage public. En parallèle, les travaux de requalification de la voirie ont également débuté par demi chaussée, avec les terrassements des trottoirs et la réalisation des encoches de stationnement. La suite des travaux consistera en la refonte de la structure

de la chaussée et de la couche de roulement, puis en l'aménagement de la voirie, avec des passages piétons et des plateaux aux intersections stratégiques. La circulation demeurera restreinte pour des raisons de sécurité jusqu'à la fin des travaux, prévue à la fin du mois de juin.



**ENQUÊTE
PUBLIQUE**

**RELATIVE AU
PLUI DE GPSEA**

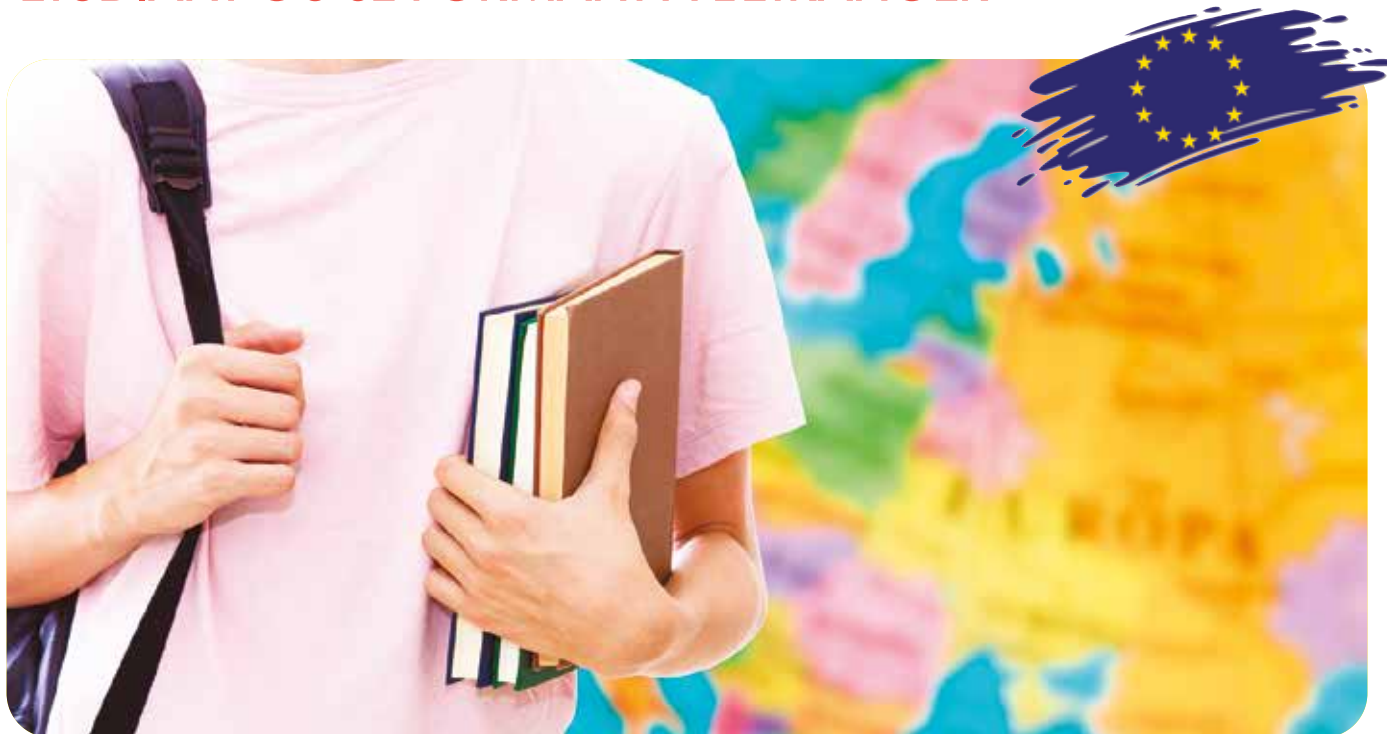


L'enquête publique relative au projet de PLUi, initialement prévue du 31 mars au 5 mai, est reportée à une date ultérieure. Un avis d'enquête publique viendra prochainement préciser les nouvelles dates de l'enquête. Les permanences prévues à l'Hôtel de ville sont donc reportées.

Plus d'infos sur sudestavenir.fr

Coup de pouce

UNE BOURSE MUNICIPALE POUR LES JEUNES PLESSÉENS ÉTUDIANT OU SE FORMANT À L'ÉTRANGER



Afin de soutenir les jeunes plesséens souhaitant suivre des études ou effectuer un stage à l'étranger ou ceux ayant un projet d'insertion professionnelle et recherchant une expérience à l'étranger, la municipalité lance une bourse permettant d'attribuer une aide de 500€ par jeune.

Cette aide s'adresse aux étudiants ou jeunes demandeurs d'emploi de 16 à 25 ans bénéficiant déjà du programme ERASMUS+ pour un cursus, un stage ou un projet d'insertion professionnelle dans un pays de l'Union Européenne ou un autre pays membre de ce programme.

Pour l'année 2025, la municipalité met à disposition une enveloppe de 4 000€, soit l'équivalent de 8 jeunes susceptibles d'être aidés dans leur projet.

Pour bénéficier de cette bourse, la demande doit être formulée auprès de la Mission Locale des Portes de la Brie (01 45 76 64 69 - 41 av. du Général de Gaulle). Après instruction du dossier par la Mission Locale et validation par la municipalité, l'aide octroyée sera versée directement au jeune, une fois son cursus à l'étranger engagé.



Hervé BALLE
Conseiller municipal
Europe, Emploi et Insertion professionnelle
Relations avec les entreprises
et attractivité du territoire

UNE VALEUR AJOUTÉE SUR SON C.V

"Je suis content d'avoir proposé cette initiative municipale en partenariat avec la mission locale pour nos jeunes plesséens de 16 à 25 ans. Erasmus+ offre une occasion unique d'explorer une nouvelle culture, d'améliorer ses compétences linguistiques, de développer des compétences personnelles et professionnelles précieuses, de se construire un réseau international. Une expérience Erasmus peut apporter une valeur ajoutée importante au CV, en démontrant aux employeurs une capacité d'adaptation, une ouverture d'esprit et une expérience internationale."



POUR PLUS D'INFOS

RDV sur le site internet de la Ville, rubrique **Enfance & Jeunesse** en scannant le QR code ci-contre.





Instantané

52 NOUVEAUX ARBRES PLANTÉS EN VILLE

Afin de remplacer des sorbiers vieillissants et malades par des variétés plus rustiques et plus résistantes, 52 arbres ont été plantés en ville fin février, principalement dans le quartier du Val Roger et dans l'allée des Kiosques. Parmi ces nouveaux arbres, on retrouve des charmes, des poiriers d'ornement, des marronniers, des cerisiers à fleurs, des érables ou encore des copalmes d'Amérique.

Avec ces nouvelles plantations, la Ville maintient son engagement pour un cadre de vie vert.

USMPT Basket-ball

Une nouvelle présidente et

Élue présidente de l'USMPT Basket-ball en juin dernier, Oriane SOBRAL remplace Sylvie PHILIPPE, qui a souhaité raccrocher après de nombreuses années de bons et loyaux services. Étudiante en 4^{ème} année d'ostéopathie, la nouvelle présidente a fait ses premiers pas au club dès l'âge de 8 ans, puis en tant que bénévole, arbitre, coach et responsable de la communication.



À 25 ans et encore étudiante, comment vivez-vous vos premiers pas en tant que présidente du club ?

Pour ne rien vous cacher, c'est vrai que le côté papiers, championnats, règles administratives, statut loi 1901 etc m'a un peu effrayé au début. Mais le Comité départemental m'a beaucoup aidée dès le début et beaucoup de coaches sont restés. Le club, c'est un noyau, une famille... Jean-Philippe Poisson, le directeur technique qui est là depuis 25 ans, est un peu comme un second papa pour moi ! Et Sylvie, notre ancienne présidente, est toujours présente à mes côtés. Je suis très contente ! Depuis décembre, je prends mes marques, je suis à l'aise, je prends du plaisir à ce poste.

L'USMPT Basket compte 200 adhérents et doit refuser du monde chaque année. Comment gérez-vous ce fort intérêt pour le club ?

Pour les inscriptions en début de saison, nous donnons priorité au renouvellement de licence, pour le suivi de l'enseignement et de la stratégie. Personne n'est refusé d'office. Les candidats font un essai et ce sont les coaches qui choisissent, en fonction de la motricité, du sérieux, de la discipline, de

l'attitude du jeune... Le plus important c'est l'esprit d'équipe, le partage, de jouer avec tout le monde. On gagne ou on perd, mais avec le sourire !

Quelle a été la nouveauté de cette année ?
Nous avons proposé un atelier gym agrès pour adultes, pour lequel nous avons eu 15 inscriptions !

Cette année, l'équipe seniors masculine 1 s'illustre particulièrement. L'objectif est la montée ?

Oui ! Nous avons un nouveau coach, Samy Doualle, qui a commencé en poussin au club. Il a arrêté la compétition cette année et est revenu avec nous pour entraîner l'équipe seniors 1. C'est très positif, avec un renouvellement complet de l'équipe. Nous aimerions remonter en départemental masculin 1 (DM1). Cela serait formidable pour le club ! Même si ça ne serait pas une première puisqu'une équipe évoluait déjà dans cette catégorie il y a 5 ans.

Quelles sont les autres équipes du club qui se démarquent ?

Tout le monde travaille bien. Les U13 et U17 sont en ¼ de finale du championnat du Val-de-Marne. Nous avons aussi des équipes féminines, en U13 et U15. Faute de place et de créneaux suffisants, les

U18 jouent à Chennevières-sur-Marne, avec qui nous avons fait une entente. Le Comité départemental se bat pour le développement du basket féminin.

Le club forme également les jeunes à l'arbitrage. Comment cela se passe-t-il ?
Tous les samedis matin, le club propose aux joueurs une « école d'arbitrage ». Deux anciens joueurs du club qui ont été arbitres officiels forment une dizaine de jeunes à devenir eux-mêmes arbitres officiels. A partir de 15 ans, l'arbitrage officiel dans le département est rémunéré une fois le diplôme obtenu. C'est une belle responsabilité pour ces jeunes !

A part les grands rendez-vous des matchs du week-end, le club a-t-il des événements prévus d'ici la fin de saison ?
Le 12 avril, nous avons le tournoi annuel des loisirs durant lequel nous recevons les équipes des alentours. Au programme : des challenges et un barbecue. Autre grand rendez-vous de la fin de saison, la fête du basket du club, le 14 juin. Nous faisons un grand repas, les petits du club jouent le matin et les grands l'après-midi.

un rebond plein de vitalité

PORTRAIT d'un jeune basketteur



Bryan-Fred KABENGELA-SHILANDA, joueur de l'équipe U13



Membre de l'équipe U13 de l'USMPT, Bryan-Fred KABENGELA-TSHILANDA fait partie des jeunes prometteurs jouant au club, qu'il a rejoint en 2023. Passionné par son sport, il a de grands objectifs. « Je veux être le meilleur de l'équipe et me donner à fond... J'aime vraiment le basket ! J'aimerais jouer au plus haut niveau plus tard, en NBA. Mon joueur préféré c'est Anthony Edward qui joue avec les Timberwolves du Minnesota. Il sait tout faire, je voudrais devenir comme lui ! », explique-t-il.

En attendant, le jeune Bryan-Fred poursuit sa progression et a été détecté par d'autres clubs. Il est actuellement dans une phase de détection. « Lors d'un tournoi international qui réunissait aussi les départements d'Île-de-France, je me suis fait repérer par plusieurs clubs importants, Charenton, Créteil et Marne-la-Vallée. Je devrais sûrement intégrer l'un de ces équipes l'année prochaine... Le coach m'accompagne régulièrement pour jouer avec d'autres équipes et faire des tests », raconte-t-il.

Les U13 et les SM1
en route
pour la victoire

Deux équipes promues !

En course pour la montée dans la division supérieure, l'équipe seniors masculine 1 a arraché sa promotion en Départemental 1 grâce à sa victoire (59 - 53) contre Fontenay-sous-Bois, le 29 mars dernier. Ce même jour, l'équipe U13 masculine, qui n'a perdu qu'un seul match depuis septembre, affrontait Alfortville pour valider sa montée en division 1. Mission accomplie avec une victoire sur le score de 70-52 !





**SAMEDI
17 MAI
2025**
PLACES LIMITÉES



**PARTICIPATION
25 EUROS
DÎNER COMPRIS
LOTS POUR TOUS !**

FICHE D'INSCRIPTION

A NOUS RETOURNER AVANT LE 30 AVRIL (FESTIPLESSIS - HÔTEL DE VILLE - 36 AV. ARDOUIN - 94420 LE PLESSIS-TREVISE)

Nom : Prénom :

Participants (Pas plus de 4 par voiture sauf si enfants de moins de 10 ans - au-delà de ce nombre une pénalité pourra vous être appliquée)

Adultes

.....

.....

.....

.....

Enfants

.....

.....

**festiplessis@gmail.com
01 83 90 45 46**

Mail :

Tél. : Adresse :

Prix : 25 € par personne (rallye - lots - dîner) : personnes x 25 € = €

Merci de nous faire parvenir votre règlement par chèque accompagné de la photocopie du permis de conduire du ou des conducteurs ainsi que de la photocopie de votre justificatif d'assurance voiture.



**NOUS CONSOMMONS
CHEZ NOS
COMMERÇANTS
ET ARTISANS
LOCAUX**



**SOUTENEZ
LE COMMERCE
LOCAL !**



**On s'occupe de les secourir,
aidez-nous à les nourrir**

Mairie du Plessis-Trévisé
et le Conseil Municipal
des Enfants (CME)
01 83 90 45 45



APAC
Association de Protection
Animale Canavéroise
07 69 87 36 69



COLLECTE
Mercredi 7 mai
de 9h30 à 11h30
au kiosque du marché
du Plessis-Trévisé

Nos besoins : croquettes,
sachets de nourriture et litières,

Tous les dons comptent !
Pour nous aider financièrement,
par ici



APAC 94
APAC 94

Pour nous contacter

associationapac94@gmail.com
07 69 87 36 69 (nous joindre par SMS)
Association loi 1901 n° W 942010039 - Siret n°847 819 398 00011



Crédit Mutuel



**FERMETURE DU RÉSEAU CUIVRE
AU PLUS TARD en janvier 2027, VOS SERVICES
ADSL OU DE TÉLÉPHONIE FIXE HISTORIQUE
S'ARRÊTENT DANS VOTRE COMMUNE**

VOUS ÊTES TOUS CONCERNÉS :
PARTICULIERS, ENTREPRISES, ADMINISTRATIONS

Pour éviter la coupure de vos services, prenez dès
maintenant contact avec votre opérateur ou celui de votre
choix pour qu'il vous accompagne.



POUR PLUS
D'INFORMATIONS
SCANNEZ
CE QR CODE

LE GOUVERNEMENT
Adresse
Experte
Président

FÉDÉRATION
FRANÇAISE
DES TÉLÉCOMS

Thierry Brun L'auteur Plesséen qui nous donne des frissons

Plesséen depuis plus de 30 ans, Thierry BRUN est un auteur de polars. Il a sorti le 20 mars dernier son dernier roman « Juliette » (éditions Kubik), une immersion dans le monde des mercenaires.



Vous sortiez votre dernier roman « American Airlines » il y a près de deux ans. À quand remonte l'écriture de « Juliette » ?

J'ai fini de l'écrire il y a 8 mois ! Ces dernières années, je travaillais sur deux manuscrits, un fantastique, qui est toujours en stand-by, et « Juliette ». Il m'a fallu du temps pour réussir à le terminer !

Qui est Juliette, quelle est son histoire ?

Juliette, ex-militaire devenue mercenaire, a choisi de tuer par appât du gain. Je n'avais pas vraiment de plan au départ, j'ai d'abord donné vie à Juliette, je crée sa personnalité puis sa carapace. Cela faisait quelques temps que je pensais à ce personnage : une invisible dans le visible. J'ai laissé mûrir l'idée pendant plusieurs années. Ce qui m'intéressait, c'est sa transformation en tant qu'être humain, la manière dont elle a transformé sa vie pour devenir invisible. Elle ne doit laisser aucune trace, rien ne doit pouvoir la trahir !

Pourquoi avoir choisi d'écrire sur l'univers des mercenaires ?

Dans les années 2000, j'avais été frappé par l'histoire du gang des panthères roses, un gang de mercenaires d'anciens militaires serbes. Parmi eux, il y avait une femme. Une seule photo d'elle est sortie, lors de son arrestation. Elle s'est échappée et, depuis, on n'a plus jamais entendu parler d'elle. Pourtant, nous sommes des animaux sociaux et, fatalement, ces mercenaires finissent par se faire attraper. Je me suis beaucoup documenté sur l'univers des mercenaires : même les meilleurs laissent des traces !

Juliette est-elle passée par les avenues du Plessis ?

Pas vraiment, mais il y a une scène qui se passe sur la montagne noire qui est largement inspirée de mes promenades autour du Plessis, notamment celles dans le Bois Saint-Martin et le Bois de Célie !

Que peut-on souhaiter à Juliette ?

Je souhaite à ce roman tout ce qu'un auteur peut souhaiter : qu'il vive le plus longtemps possible. Si un lecteur le lit et est heureux, je suis ravi !



LE RÉSUMÉ

Dans le monde des mercenaires, Juliette est celle qui exécute ses cibles avec méthode et discrétion. Revenue des zones de guerre en Mauritanie, elle est une tueuse particulièrement redoutable et appréciée. Lorsqu'elle tue par accident son ex-compagnon, elle se voit traquée par les autorités. Elle croise alors la route d'Adrien Lendgrave, un industriel à la tête d'un consortium agrochimique, pris dans un tourbillon de scandales judiciaires et de conflits familiaux. Acculé par la justice et trahi par ses proches, Adrien Lendgrave engage Juliette pour une étrange mission. Implacable et déterminée, celle-ci ne reculera devant rien pour honorer son contrat. Quitte à franchir toutes les lignes rouges. Un roman qui, de Narbonne à Paris, entraîne le lecteur dans une spirale infernale.

Juliette, Kubik Editions, 2025.

« Une scène qui se passe sur la montagne noire est largement inspirée de mes promenades autour du Plessis, notamment dans le Bois Saint Martin et le Bois de Célie. »

J'ai un **PROJET**
pour ma **VILLE** !



Améliorez votre Ville
grâce au

**BUDGET
PARTICIPATIF**

RDV SUR PARTICIPEZ.LEPLESSISTREVISE.FR



JUSQU'AU 4 MAI
DÉPÔT DES DOSSIERS,
ANALYSE DES PROJETS
ET ENTRETIENS
AVEC LES CANDIDATS

14 MAI > 20 JUIN
VOTE CITOYEN POUR
DÉPARTAGER LES PROJETS

DÉBUT JUILLET
ANNONCE DU PROJET LAURÉAT

**BUDGET
PARTICIPATIF**

50 000 €

RENDEZ-VOUS EN AVRIL

OUVERT DU MARDI
AU DIMANCHE

DU 7 AU 13 AVRIL

CLO CRÉATIONS

*Accessoires de mode
pour femmes*

Clocréations France est une marque déposée qui conçoit et réalise des sacs et accessoires de mode pour femmes ainsi qu'une gamme de produits pour la maison. Des modèles pratiques, esthétiques, légers et colorés pour toutes celles qui souhaitent apporter une touche de fantaisie à leur garde-robe ou leur intérieur. Une confection 100% artisanale en petites séries ou sur mesure.



DOUCE DE PO

*Décoration de chambre
pour enfant et cadeaux
de naissance*

Pollenni est la créatrice de la marque Douce de Po. Elle travaille dans l'univers de la maternité, du bébé et de la maman. Anciennement styliste, ses créations sont douces et poétiques. Elle accorde une grande importance aux choix des matières, à leur qualité et aux normes européennes pour ses produits. Toutes ses créations sont cousues dans son atelier de Noisy-le-Grand.



LES BIJOUX DE SANDRINE

Bijoux en pâte polymère

Sandrine est à l'origine d'une ligne de bijoux uniques et originaux. Passionnée par l'Histoire de l'Art, son travail lui permet d'allier la matière à la couleur. Elle nous offre des pièces gaies et singulières qui lui ressemblent. La créatrice travaille uniquement de façon artisanale et elle est qualifiée Artisan d'Art afin de vous garantir le plaisir de la pièce unique.



14 AU 20 AVRIL 2025

ACTU'SHOP

Accessoires de mode

Chantal vous propose tout ce qui va donner du style, de la modernité et de l'élégance à vos tenues.

Sacs à main, étoles, foulards, gants, chapeaux, ceintures, avec un grand choix de couleurs et de matières à des prix très raisonnables pour vous faire plaisir.



LE BAR À BRACELETS

Bracelets personnalisables

Le bar à bracelets vous propose des bracelets personnalisables en pierres naturelles, fils et cordons, pendentifs et connecteurs en acier inoxydable. Composez votre bracelet, il sera réalisé sur place.



LUZ DE VELA

*Bougies artisanales
et objets décoratifs*

Luz de Vela vous propose des bougies artisanales en cire végétale parfumées aux fragrances de Grasse et des petits objets de décoration en résine éco responsable.



Métropole
du Grand Paris

CENTRES-VILLES
VIVANTS



VOUS ÊTES CRÉATEUR,
PORTEUR DE PROJET, COMMERÇANT OU ARTISAN
ET SOUHAITEZ EXPOSER ?

CANDIDATEZ

le13ardouin@leplessistrevise.fr

21 AU 27 AVRIL

33°C SUR LE BASSIN

Prêt à porter

33°C sur le bassin est une marque de mode française et familiale inspirée du Bassin d'Arcachon. Pour les passionnés du bassin d'Arcachon, de la Gironde et du Sud-Ouest. Pour les amoureux de la mer, de la dune et de la forêt des Landes de Gascogne. Pour les épris de style, d'originalité et d'élégance. Pour les amateurs de vêtements de qualité, biologiques et made in France.



BEAUTIFUL YOU BY ODILE

Bijoux et accessoires

L'entreprise Beautiful You by Odile, en partenariat avec le Groupe Chogan, propose des parfums, des produits de beauté, des soins naturels bio et vegan, ainsi que des produits d'entretien. Sa marque Esther Jewellery propose des bijoux et des accessoires en perles et tissus, faits à la main.



POUR LES PETITS CHOUX

Accessoires pour enfants

Pour les Petits Choux est un univers artisanal où chaque création est confectionnée avec passion par une ancienne pédiatre. Spécialisée en crochet et couture, elle réalise des doudous, cadeaux de naissance et jeux éducatifs uniques. Chaque pièce, faite main avec soin, allie douceur, créativité et attention du détail.



28 AVRIL AU 4 MAI

ANAMORPHISIS

Accessoires de mode

Anamorphosis, fondée par Isabelle, fusionne art textile et photographie pour créer des accessoires uniques. Chaque pièce, principalement en soie, est ornée de ses propres clichés, transformés en motifs élégants. La collection comprend foulards, bandeaux, bijoux en soie et métal, ainsi que des bijoux de sac et des photographies, alliant créativité et raffinement.



ANELZA

Maroquinerie

Anelza est une entreprise de maroquinerie fondée par Bolanle, qui conçoit et fabrique à la main une variété d'articles dans son atelier situé au Perreux-sur-Marne. Spécialisée dans la création sur mesure, elle met un point d'honneur à proposer des pièces uniques et de qualité. Engagée dans une démarche éco responsable, elle veille à minimiser les déchets tout au long de son processus de production.



MARINA LANGLAIS

Prêt à porter

Marina Langlais sélectionne tous les modèles parmi de nombreuses marques françaises et italiennes dans un esprit chic et décontracté. Chaque modèle reste unique en privilégiant des belles matières aux couleurs chatoyantes.



DU 5 AU 11 MAI

ATELIER SOUFFLE LUMIÈRE

Objet de décoration

L'atelier explore différentes techniques et différentes expressions d'idées, de ressentir. Actuellement nous proposons des bijoux et objets fumés à l'or ou à l'argent, des objets de décoration et d'arts de la table, des bijoux en verre sodocalcique (Murano) ou borosilicaté (USA et Tchequie). La rencontre, l'échange font partie de l'histoire de la création de ces objets uniques.



Vendredi 16 mai - 20h30

Espace Paul-Valéry MUSIC-HALL COLETTE

De Cléo Sénia, Alexandre Zandeaux
Mise en scène de Léna Bréban



Nous vous invitons à finir la saison avec un hommage à cette grande dame de la littérature que fut Colette, première femme à recevoir des funérailles nationales en 1954. Cléo Sénia, qui fut nommée pour le Molière de la révélation féminine, ne laisse aucune part d'ombre dans la vie mouvementée de cette autrice sulfureuse, éprise de libertés. Elle est tour à tour chanteuse, conteuse, danseuse, effeuilleuse... Elle incarne toutes les vies de Colette, de sa Bourgogne natale, au Moulin Rouge, de ses mariages successifs à sa bisexualité assumée, de sa renommée littéraire jusqu'à la présidence de

l'Académie Goncourt. Elle est mutine, sensuelle et attachante. Pionnière du féminisme, on la qualifierait aujourd'hui d'influenceuse ; la comédienne nous livre une incroyable prestation, pétillante comme une bulle de champagne ; idéale pour refermer notre programmation aux couleurs de la vie et de la liberté.

01 83 90 46 16

Durée : 1h15

Plein tarif : 25€

Abonné COP et groupe : 20€

Moins de 15 ans : 15 €



*"Admirablement
mis en scène"
Le Figaro*



EXPO

Jusqu'au lundi 28 avril
Château des Tourelles
"ART ANIMAL"



L'exposition du mois d'avril au château des Tourelles, qui se tient jusqu'au 28 avril prochain, est consacrée à la 5^{ème} édition de l'Art Animal. Nous aurons pas moins de 35 artistes pour illustrer notre propos. Toutes les disciplines seront représentées : sculpture monumentale, peinture, gravure, aquarelle, techniques mixtes, bref de quoi découvrir tout un bestiaire sous toutes les formes et les inspirations de nos créateurs.

www.chateau-tourelles.fr

APÉRO JAZZ

Samedi 12 avril - 19h
Espace Paul-Valéry
Trio Wild princesse

Le trio que tous les habitués des apéros-jazz attendent avec impatience : Lucas, Johanna et Francesco (piano, contrebasse et batterie) dans leur répertoire de prédilection, avec des nouveautés spécialement pour



ce concert : un mélange de compositions originales et de morceaux de jazz cubain (Chucho Valdes, Michel Camilo).

Tarif : 10€ / Pass Cop : 5€

Gratuit pour les inscrits de l'Ecole de Musique - 01 83 90 46 16

DEUX NOUVELLES COMÉDIES DE LA C^{IE} MANOSANE

UNE DRÔLE DE STAGIAIRE MARDI 20 MAI À 20H30

Être PDG des Camemberts Goudot n'est pas toujours simple : entre gestion, amour et danger, la vie de Ghislain est souvent bien compliquée. Sans compter l'arrivée d'une nouvelle stagiaire qui va s'avérer être un drôle de phénomène !

La Compagnie Manosane présente

Comédie

Une drôle de stagiaire

Mardi 20 mai 2025
20h30

Espace Paul Valéry – Le Plessis-Trévisé



B. Jean T. Chezeau M. Gauffier
C. Araman H. Deltrieux J. Ricciarelli

Vente des billets au Magasin « Il était une fée », Place du Marché, Le Plessis-Trévisé
Et le soir de la représentation dès 20h à l'Espace Paul Valéry
Renseignements au 06.60.04.10.52
Tarifs : 10€ adulte – 8€ enfant -12ans (CB non acceptée)

POUVOIRS, AMOUR ETC... VENDREDI 6 JUIN À 20H30

Phil est quelqu'un de profondément gentil et dirige avec bienveillance une association de gens un peu particuliers. Mais sa sérénité va voler en éclats quand Johanna va débouler en clamant haut et fort qu'ils sont follement amoureux l'un de l'autre. Entre les déclarations de Johanna, la jalousie de sa femme et les tempéraments fantasques des membres de son association, les nerfs de Phil vont être mis à rude épreuve !

La Compagnie Manosane présente

Comédie

Pouvoirs, amour etc...

Vendredi 06 Juin 2025
20h30
Espace Paul Valéry
Le Plessis-Trévisé



C. Hua M. Barry W. Berhault A. Angrand
I. Fleury C. Aubourg J-L Pottier M-O Dumez

Vente des billets au Magasin « Il était une fée », Place du Marché, Le Plessis-Trévisé
Et le soir de la représentation dès 20h à l'Espace Paul Valéry
Renseignements au 06.60.04.10.52
Tarifs : 10€ adulte – 8€ enfant -12ans (CB non acceptée)

Billets en vente dès à présent au magasin "Il était une fée" Place du Marché (Le Plessis-Trévisé) ou partir de 20h à l'Espace Paul Valéry le soir de la représentation. Adulte : 10€ ; Enfant (-12 ans) : 8€ (CB non acceptée).



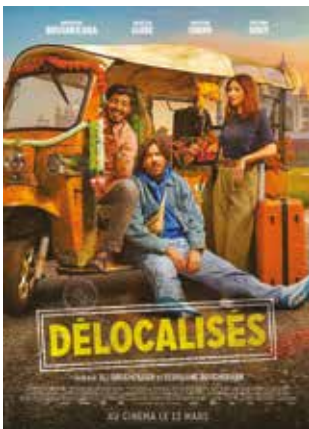
DU 2 AU 7 AVRIL LE SECRET DE KHÉOPS

De Barbara Schulz **Durée : 1 h 38**

Avec Fabrice Luchini, Julia Piaton, Gavril Dartevelle

Le trésor du pharaon Khéops a-t-il été découvert pendant la campagne d'Égypte de Napoléon, ramené en France, puis caché à Paris ? Christian Robinson, archéologue flamboyant aux méthodes peu orthodoxes, en est persuadé, depuis la découverte d'une mystérieuse inscription lors de nouvelles fouilles au Caire. Bien décidé à déchiffrer les indices laissés par Dominique Vivant Denon, le premier directeur du Louvre, Christian Robinson se lance alors dans une quête du trésor hors du commun à travers Paris, des archives poussiéreuses du Louvre jusqu'aux cabinets secrets de la Malmaison. Il embarque dans son aventure sa fille et son petit-fils, dans l'espoir insensé de réaliser à Paris la plus grande découverte archéologique du XXI^e siècle...

SÉANCES
Mercredi 15h-20h
Samedi 20h45
Dimanche 17h
Lundi 14h



DU 9 AU 14 AVRIL DÉLOCALISÉS

De Ali Boughéraba, Redouane Bougheraba **Durée : 1 h 26**

Avec Redouane Bougheraba, Vanessa Guide, Ahassan Uddin

Le jour où Redouane va obtenir sa promotion et enfin passer contre-maître, il apprend que l'usine de matelas où il travaille est délocalisée en Inde. Bien décidé à conserver sa promotion, il accepte de partir tout en ayant la garantie d'être payé double et emmène avec lui Marguerite sa compagne. Une fois sur place, il découvre que son patron l'a dupé, il sera bien payé double mais en roupies. Furieux, il décide de se venger en enseignant aux équipes le meilleur des droits sociaux français : grèves, manifestations et RTT avec pour seul objectif de renverser son patron. Entre choc des cultures et lutte sociale, Redouane mène une révolution inattendue qui pourrait bien changer le destin de l'usine... et le sien.

SÉANCES
Mercredi 15h-20h
Samedi 20h45
Dimanche 17h
Lundi 14h



DU 16 AU 21 AVRIL LA CACHE

De Lionel Baier **Durée : 1 h 30**

Avec Dominique Reymond, Michel Blanc, William Lebghil

Christophe, 9 ans, vit les événements de mai 68, planqué chez ses grands-parents, dans l'appartement familial à Paris, entouré de ses oncles et de son arrière-grand-mère. Tous bivouaquent autour d'une mystérieuse cache, qui révélera peu à peu ses secrets...

SÉANCES
Mercredi 15h-20h
Samedi 20h45
Dimanche 17h
Lundi 14h



DU 23 AU 28 AVRIL 100 MILLIONS !

De Nath Dumont **Durée : 1 h 37**

Avec Kad Merad, Michèle Laroque, Martin Karmann

Ouvrier dans une imprimerie, Patrick est un vétéran de la lutte contre le patronat. C'est un leader syndical respecté de tous, un maestro des piquets de grève, qui porte haut les couleurs de la fraternité ouvrière et du combat contre les trop riches... Mais Patrick vient d'hériter de cent millions... Pour tout le monde - sa femme Suzanne, ses enfants, et même ses collègues - c'est l'occasion inespérée de changer de vie. Tout le monde... sauf Patrick, désormais syndicaliste multimillionnaire, mais qui n'a aucune intention de bouleverser son quotidien, et encore moins de renoncer à ses idéaux...

SÉANCES
Mercredi 15h-20h
Samedi 20h45
Dimanche 17h
Lundi 14h



**EXPOSITION « ART BRUT »
PAR LUDOVIC ALBRIEUX
DU 18 AVRIL AU 17 MAI**

Ludovic Albrieux vous invite à découvrir ses peintures durant un mois. Âgé de 37 ans et porteur de troubles autistiques, il a suivi un parcours en milieu spécialisé dès son plus jeune âge. Il a débuté l'art thérapie à 13 ans, accompagné par Sylvie, sa « confidente ». « Elle est mon alliée et bien plus que ça. Elle a su m'entendre, m'écouter, me consoler, me guider, me faire confiance et elle m'a emmené à découvrir une partie de moi à l'intérieur. » Depuis, il pratique son art tous les vendredis, chez ses parents. « Je parle peu de mes tableaux. Cela reste compliqué pour moi d'en exprimer le contenu. Je n'ai pas les mots, je suis dans l'instant présent », raconte l'artiste.



**DÉAMBULATION URBAINE
SAMEDI 19 AVRIL
DE 10H30 À 17H**

En avril, le Street Art se découvre d'un fil ! La MJC du Plessis-Tréville vous invite à une aventure artistique au cœur du 13e arrondissement de Paris, accompagné par

MJC Tout un programme

Christian. De 10h30 à 17h, venez découvrir un quartier en constante ébullition, où le Street art et les galeries d'art se côtoient pour créer un paysage culturel unique. Au programme de cette balade urbaine : immersion dans le street art, exploration des galeries, rencontres et échanges et découverte du quartier. Cette balade est ouverte à tous, que vous soyez amateurs d'art ou simplement curieux de découvrir un quartier emblématique de Paris.

Rendez-vous à 10h30 à la MJC - Retour au Plessis-Tréville à 17h. Prévoir un déjeuner.

**INITIATION
À LA LANGUE DES SIGNES
SAMEDI 19 AVRIL**

Café-Débat de 10h30 à 12h : Découverte d'une langue – Expérience du geste – Parler en silence – la LSF, c'est quoi ? Puis de 14h à 15h30, découvrez l'histoire et la magie de la communication en Langue des signes avec Elodie Philipe, artiste rockeuse, humaniste et actrice pédagogue du social. Elodie vous emportera dans ce monde visuel !

**3 PAC TRIO JAZZ
SAMEDI 17 MAI À 19H**

Depuis près de 20 ans, Guy Chavaudret (guitare), Gérard Poulain (guitare) et Stéphane Albrieux (contrebasse) parcourent les standards de jazz et de bossa dans les clubs, bars ou salles de concerts. Épine dorsale d'une formation blues pendant près de 10 ans, le CSM Blues Band, ils se

reformer dorénavant en trio, pour des concerts plus intimistes. 3 PAC jouera le 17 mai à l'occasion du décrochage de l'exposition « ART BRUT » de Ludovic Albrieux.



**ATELIER PATISSERIE ET CUISINE
TROIS SAMEDIS PAR MOIS DE
9H À 12H**

Laissez libre cours à votre créativité culinaire ! La MJC est ravie de vous annoncer le lancement de son nouvel atelier de pâtisserie et cuisine, animé par la talentueuse Aïcha Bella ! Que vous soyez débutant ou confirmé, venez partager un moment convivial et gourmand trois samedis par mois de 9h à 12h d'avril à juin. Au programme : des recettes variées et savoureuses, des techniques et astuces pour réussir vos plats et desserts à coup sûr, un moment de partage et de convivialité. Qui peut participer ? Adultes, parents et enfants. N'attendez plus pour vous inscrire et réveiller l'artiste qui sommeille en vous ! Repartez avec un petit plat concocté par vos soins.

Places limitées à 25 personnes. Tarif 40 €. Inscriptions à la MJC du mardi au samedi de 10h30 à 17h30 ou par e-mail à direction.mjc94420@gmail.com ou accueil.mjc94420@gmail.com.

Le planning des recettes sera communiqué sur le Facebook de la MJC et disponible à la MJC.



- 74 AVENUE ARDOUIN
- POUR PARTICIPER
- OU SUIVRE LES ACTUALITÉS :
- leplessistrevise@mjcidf.org
- 06 37 48 61 18
-  MJC Le Plessis-Tréville
-  MJCleplessistrevise
- mjcidf.org

NOUVEAU

Navette Seniors



La Ville met une
NAVETTE GRATUITE
à disposition des
Plesséens de +70 ans

 **FACILITER LA MOBILITÉ
DES SENIORS**

 **CONTRIBUER AU MAINTIEN
DE LEUR AUTONOMIE**

*Plus d'informations
et réservation auprès
de la Direction des Solidarités
et du Développement Social :
01 83 90 45 80
22 av. du G^d de Gaulle*





Avenue Ardouin - années 1950 - à gauche, la mairie

*Une avenue, une place,
un édifice... un nom...
Une autre façon de
parcourir l'histoire
de notre ville...*

ARDOUIN (Avenue)

JEAN Augustin Ardouin est né le 10 juin 1792 à Thézac, petite bourgade près de Saintes, en Charente-Inférieure (aujourd'hui Charente-Maritime) d'un père médecin et d'une mère issue d'une bonne famille provinciale. Les premiers éléments concernant son activité remontent en 1812 alors qu'il a 20 ans. Il officie en tant que chirurgien au 1er Régiment de carabiniers de la Grande Armée de Napoléon lors de la Campagne de Russie. Il ne faut pas se méprendre sur les compétences de ce chirurgien de 20 ans qui n'est ni médecin ni officier. Un léger apprentissage à l'école de santé à Saintes, l'expérience paternelle, lui permet au mieux d'intervenir sur les champs de bataille. Après la Campagne de France, suivie de l'exil de Napoléon sur l'Île d'Elbe en 1814, il est licencié de l'armée par « mesure générale ». L'empereur ne tarde pas à s'enfuir et reconstitue sur le sol français une armée qu'Ardouin, bonapartiste convaincu, va s'empresser de rejoindre en tant qu'aide major au 2ème régiment de Carabiniers. En 1815, les Cent Jours s'achèvent par la défaite de Napoléon à Waterloo. Ardouin est définitivement rayé des cadres militaires. La même année, il poursuit des études médicales à Paris et soutient une thèse de doctorat en médecine ; il a alors 23 ans. En 1816, il est enregistré comme auditeur du naturaliste Jean-Baptiste de Lamarck au Muséum d'Histoire naturelle de Paris, en cours de minéralogie.

Puis, pendant une trentaine d'années, plus rien, si ce n'est quelques bribes de vie personnelle. En 1845, Jean Augustin Ardouin est reconnu comme médecin. Il réside dans les quartiers huppés de la capitale où il achète en 1854, l'Hôtel de Coislin, place de Concorde.

Le 5 juin 1857, il se montre acquéreur du domaine de Lalande mis en vente par les héritiers Mortier de Trévisse. Le jour même, il rétrocèdera le château et son parc au ténor Gustave Roger, la ferme des Bordes et les terres environnantes à Firmin Marbeau et 37 acquéreurs interviendront dans l'acte de vente. La question de l'origine de sa fortune reste posée ainsi que la raison qui l'a amené à intervenir dans la succession de la duchesse de Trévisse. On peut imaginer qu'il ait pu connaître le maréchal Mortier, duc de Trévisse, lors de la Campagne de Russie. Rappelons qu'à cette même époque, en 1812, le maréchal Mortier achetait le domaine de La Lande. Par ailleurs, il ne semble pas du tout impossible que notre lotisseur puisse avoir fréquenté le cercle de relation précédemment établi entre Napoléon Mortier (2e duc de Trévisse) son beau-frère Firmin Marbeau, Adelinda Concha et même le docteur Fleury.

Le tracé de l'avenue Ardouin est bien antérieur à son appellation actuelle. En effet, en 1776, le Prince de Conti, propriétaire du domaine de Lalande, acquiert le domaine du Plessis-Saint-Antoine et fait tracer à travers bois une voie carrossable pour relier



les deux domaines. La première appellation de cette voie apparaît dans un acte de vente du 27 décembre 1797 sous l'appellation de « chemin des peules » (ancienne appellation des peupliers). Sur le plan du domaine de La Lande de 1815, cette avenue est nommée « Grande allée des Peupliers ».

Jean Augustin Ardouin tire sa révérence le 28 mai 1868. Il est inhumé au cimetière du Père Lachaise à Paris.

Société Historique du Plessis-Trévisse



Pour en savoir +
www.memoire-du-plessis-trevisse.fr

LE PLESSIS DEMAIN LA FUITE EN AVANT



Sabine Patoux

Les budgets se suivent mais ne se ressemblent pas !

Après un montant d'investissement dans les équipements publics particulièrement bas en 2024, la majorité municipale nous a présenté pour 2025 une longue liste d'aménagements et travaux à venir en 2025. Certes pas de nouveautés majeures, mais une kyrielle de compléments destinés à faire plaisir à tous...un peu comme si des élections s'annonçaient ! Si vous avez des

désirs ou des griefs, n'hésitez pas, les prochains mois sont le moment ou jamais pour être satisfaits, un peu comme avec la navette-seniors qui arrive à point nommé ces jours-ci. Evitez simplement les sujets de sécurité, de lutte contre les cambriolages, dégradations de véhicules ou encore vols dans les véhicules utilitaires qui se multiplient ces dernières semaines. En effet, nous perdons plusieurs de nos policiers municipaux parmi les plus opiniâtres et attachés à la ville. Evitez aussi de souhaiter un cadre de vie soigné et apaisé : de nouveaux pavillons sont tombés et un nouveau chantier au trou béant s'est ouvert en plein centre-ville, entraînant un pompage continu et un trafic de poids lourds alors que la nouvelle tranche de l'avenue de la Maréchale est entreprise par le territoire GPSEA et le trafic correspondant dévié vers le centre-ville. La voirie de l'avenue Maurice Berteaux, départementale n'en finit plus de se dégrader sous les incessants va et vient des camions de chantier.

Il est par ailleurs surprenant qu'en investissant si peu, on continue à faire acheter par le SAF 94 des biens relativement coûteux, sans avoir le moindre projet à présenter aux élus ni aux Plesséens. Ainsi la ville fait acquérir le pavillon ancien à l'angle des avenues Saint-Pierre et Kiffer, Or elle s'est déjà engagée à reprendre la demeure également ancienne à l'angle des avenues Foureau et Berteaux, et le pavillon au centre du parc Mansart devrait lui revenir après la construction d'une nouvelle école de musique aux normes par GPSEA également. Qu'allons-nous faire de toutes ces maisons anciennes, et surtout comment allons-nous financer leur entretien et les services susceptibles d'y être accueillis ? S'agissant de cette dernière acquisition, pas davantage de réponses ne nous sont données que sur d'autres sujets. Or soit cela répond à un besoin en équipement, et la ville pouvait elle-même en faire l'acquisition pour un petit million d'euros durant cette année bien pauvre en projets, soit le besoin et le projet n'existent pas ; le SAF déjà en difficulté n'avait aucune raison d'alourdir encore sa dette au titre du Plessis. Les décisions inconséquentes semblent ainsi se multiplier, promettant à l'avenir des années difficiles, lorsque la fuite en avant atteindra ses limites et qu'il faudra bien honorer ses engagements ou rembourser ses dettes.

Qui vivra encore au Plessis verra ! Car nombre d'entre vous nous disent désormais leur souhait de quitter la ville, pour des lieux plus paisibles ou moins malmenés. Et ceux qui s'imaginent rester se désolent et s'inquiètent de ce qu'il faudra assumer bientôt, quand les promesses auront laissé place aux dures réalités.

PLESSIS SOCIAL ÉCOLOGIQUE SOLIDAIRE GUERRE OU PAIX



Monika Karbowska

Les déclarations de l'exécutif français et de l'Union Européenne annonçant une probable entrée de notre pays en guerre contre la Russie sont très inquiétantes. Hélas nos concitoyens n'ont plus la mémoire des guerres passées, ni de la guerre contre le nazisme dont nous allons fêter le 80ème anniversaire de la Victoire, ni de la guerre d'Algérie. Pourtant les cérémonies du 11 novembre et du 8 mai nous rappellent que la guerre n'est pas

un jeu médiatique mais une expérience traumatisante et destructrice pour les peuples et pour les individus. J'ai été confrontée directement au début de la guerre en Ukraine en 2014 parce que dans mon action politique j'ai travaillé avec des communistes ukrainiens.

Je suis donc bien placée pour vous résumer la question ukrainienne : Tout commence le 17 mars 1991 lors du référendum par lequel 70% des Ukrainiens se prononcent pour le maintien de l'Union Soviétique. Lorsque l'URSS est dissoute en décembre 1991, c'est contre la volonté de son peuple. Les Ukrainiens se retrouvent alors dans un pays indépendant doté d'une économie capitaliste fragile et d'une élite corrompue. Le mouvement « Euromaïdan » conduit en février 2014 à un renversement violent, soutenu par les gouvernements des Etats Unis, d'Allemagne, de Grande Bretagne, de France et de Pologne, du président élu Yanoukovitch. Les tensions internationales commencent avec les sanctions occidentales contre la Russie, le rattachement de la Crimée à la Russie, l'interdiction de la langue russe, du Parti Communiste Ukrainien et d'autres partis d'opposition par le nouveau président à Kiev Petro Porochenko. Fin avril 2014 l'armée ukrainienne intervient pour mater par les armes la rébellion de la région russophone du Donbass, tandis que des militants fascistes ukrainiens assassinent le 2 mai 2014 à Odessa 100 civils russophones dans l'incendie de la Maison des Syndicats. C'est là que commence cette guerre entre Kiev et le Donbass, dont 40 000 personnes sont victimes en 10 ans, entrecoupée de négociations menées par la Russie, la France et l'Allemagne sous le nom « d'accords de Minsk I et II ». Estimant que Kiev ne respecte pas ces accords, la Russie intervient directement en Ukraine le 24 février 2022. Alors, l'UE, l'OTAN ainsi que notre pays arment le régime de Kiev en notre nom et avec notre argent. Las, Kiev perd sur les durs champs de bataille, également parce que le peuple ukrainien ne veut pas de cette guerre. Aujourd'hui les Etats-Unis veulent négocier une paix alors que notre gouvernement veut continuer cette guerre, sans demander aux Français leur avis. En tant que communiste française, je pense que pour la France faire la paix est une bonne chose et faire la guerre à la puissance russe est néfaste et suicidaire. Faire cette guerre est aussi très injuste car nos impôts doivent servir à développer notre société, notre bien-être et notre prospérité et non pas à assurer les intérêts d'autres pays. Les Plesséens, comme tous les Français, doivent le savoir.

RASSEMBLEMENT POUR LE PLESSIS L'AGRICULTURE FRANÇAISE



Alain Philippet

Le salon de l'agriculture a été l'occasion pour le Rassemblement National d'apporter son soutien aux agriculteurs français en difficulté.

Les Députés européens du groupe « Patriotes pour l'Europe » s'opposent avec fermeté au MERCOSUR, l'accord de libre-échange entre l'Union Européenne et l'Amérique latine (Brésil, Argentine, Paraguay et Uruguay).

Cet accord qui a été négocié en catimini va à l'encontre des intérêts de nos agriculteurs et des intérêts économiques de la France. Il prévoit l'importation de produits étrangers qui ne respectent pas les normes sociales et sanitaires imposées à notre pays.

Nous refusons que l'agriculture française soit sacrifiée par l'Union Européenne et les technocrates de Bruxelles. La France doit conserver son terroir et ses produits locaux. Nos agriculteurs ont le droit de vivre dignement de leur travail et de recevoir des rémunérations décentes. Nous en avons assez de la concurrence déloyale.

Nous demandons :

- . la suppression des accords de libre-échange MERCOSUR
- . l'interdiction d'importation en France des produits qui ne respectent pas les normes européennes
- . la fin de l'écologie punitive et de l'idéologie de la décroissance
- . le patriotisme économique en donnant la priorité à l'agriculture française (produire français et acheter français)
- . la mise en place du localisme en privilégiant les circuits courts

Rappelons que la région Ile de France possède également une agriculture et des maraichers. L'avenir de l'agriculture française ne concerne pas seulement la province, elle concerne toutes les régions et tous les consommateurs.

Au Plessis Tréville, nous avons participé activement à la campagne de soutien aux agriculteurs français en diffusant le tract « NON AU MERCOSUR ».

Alain PHILIPPET, Conseiller Municipal

Pour me contacter : alain.philippet@leplessistrevise.fr

LE RASSEMBLEMENT NATIONAL : www.rassemblementnational.fr

ENSEMBLE POUR LE PLESSIS BUDGET : ALERTE !



Alexis Maréchal

Chères Plesséennes, chers Plesséens,

Le 20 mars 2025, lors de la séance du conseil municipal, le maire et sa majorité ont présenté le budget pour cette année. La lecture de quelques pages dans ce bulletin a dû vous donner l'occasion de retrouver la communication officielle et ses traditionnels mantras. La réalité est tout autre et reste inquiétante pour l'avenir de notre commune. Illustrations en quelques points :

- Ces dernières années, le taux d'épargne de notre commune (mesure la capacité à dégager des excédents sur le fonctionnement courant) a été divisé par deux passant de 20% à 10%. Bien évidemment, le contexte inflationniste a pu peser sur le niveau des dépenses. Mais comment expliquer une augmentation des charges de personnel de près de 30% entre 2021 et 2024 ? Pour quels nouveaux services en faveur des plesséens ? La question reste sans réponse...

- Ce faible niveau d'excédents a conduit le maire à renégocier la dette fin 2023 pour être en mesure de la rembourser par un lissage des échéances. Là aussi, les chiffres du budget 2025 ne trompent pas : en l'absence de renégociation, l'épargne n'aurait pas été suffisante pour rembourser la dette. Pour mémoire, coût de cette opération de renégociation pour les plesséens : plus d'1 M€ !

- Continuons, le maire et sa majorité annoncent un plan d'investissement très ambitieux pour cette année : 8,4 M€ pour 2025... contre 3,4 M€ en 2024. Les élections approchent... Et il est vrai que notre commune en a besoin. Il faut bien suivre la politique de logements excessifs. Comment font-ils pour financer un tel volume de dépenses ? De nouveau, le budget est clair pour peu qu'on sache le décrypter : toutes les réserves seront consommées à la fin de l'année !

- Et cerise sur le gâteau : lors du débat d'orientation budgétaire, les élus de la majorité ont sorti leur liste au Père Noël. Résultat : entre 7 et 8 M€ de dépenses d'équipement par an en 2027 et 2028. La campagne électorale a commencé ! Et quid du financement de toutes ces dépenses ? Réponse du maire : « la ville s'adaptera à la conjoncture économique ». Traduction, la ville devra recourir fortement à l'emprunt... et solliciter les plesséens pour les rembourser !

Une nouvelle fois, les décisions de la majorité municipale manquent de vision sur les prochaines années. Nous, les élus « Ensemble pour le Plessis » restons à votre écoute,

Alexis Maréchal

Conseiller municipal

Vice-Président Finances GPSEA



Alain FONTBONNE

01 43 71 52 37
06 14 30 27 93

af.starmiroiterie@gmail.com

MIROITERIE - VITRERIE GÉNÉRALE

Star Miroiterie ★★★★★

- Décorations d'intérieurs - Miroirs - Entretien d'immeubles
- Menuiseries aluminium - verrières - véranda - loggias
- Fenêtres aluminium - PVC
- Volets roulants, motorisation
- Double vitrage (thermique et phonique), vitrage anti-effraction
- Bris de glace vitres et miroirs
- Particuliers et professionnels
- Stores à projection



SHOW-ROOM SUR RDV
6, Allée du parc du Plessis



Bosch Car Service

Garage des 3JD

63 Avenue Jean Kiffer
94420 Le Plessis Trevisé

01 56 86 15 15 **01 56 86 15 16**

jose.maurice.diez@gmail.com

Entretien - Réparation - Carrosserie
Climatisation - Diagnostic toutes marques

Livraison
Plessis
et villes
limitrophes

Mademoiselle Rose

roses, fleurs de saison, compositions florales
et plein de nouveautés

01 56 86 59 40

mademoisellerosefleuriste@gmail.com

mardi au jeudi 9h-12h30/15h30-19h30 - vendredi 9h-12h30/15h30-20h
sans ss interruption 9h-20h - dimanche 9h-13h



ménage • repassage
nettoyage • vitres

*Frais de gestion OFFERTS***

50%
cash
IMMÉDIAT

Laissez entrer le
printemps!

MAISON ET SERVICES LE PLESSIS-TRÉVISE

3 Allée des Ambalais - 94420 LE PLESSIS-TRÉVISE

09 73 89 61 70

RCS CRÉTEIL 909 051 997 - Décl. SAP909051997

MULTI-SERVICES



À DOMICILE

J.P. POISSON

Tél **06.09.92.17.09**

Tél-Fax **01.75.48.53.76**
www.multiservicesjpp.jimdo.com

Vous manquez de temps
Vous souhaitez être aidés

Electricité - Plomberie - Menuiserie
Jardin - Travaux divers...



NOVA CONSEIL ASSURANCES

Votre courtier en assurances depuis 30 ans

Particuliers
et Entreprises

- HABITATION
- VÉHICULES
- COMPLÉMENTAIRE SANTÉ
- PRÉVOYANCE
- RETRAITE
- DOMMAGE OUVRAGE
- PRÊTS IMMOBILIERS



15 bis, avenue Ardouin
Mardi au vendredi 9h30-12h30 et 14h-18h30
Samedi 9h30 - 13h - cabinetnovaconseil@gmail.com

www.novaconseil.com - 01 45 93 45 45

Déco-Jardins

Création

Entretien d'Espaces Verts

Elagages

01 45 93 46 05

decojardin94@gmail.com

13, ROND POINT DU VAL ROGER
94420 LE PLESSIS TRÉVISE





Thomas RAHMOUN
Votre diagnostiqueur immobilier

Nos domaines d'expertise
DPE, AMIANTE, PLOMB, ÉLECTRICITÉ,
ERP, GAZ, TERMITE



07 68 43 56 16

18 ter avenue de Cintrat
94420 Le Plessis-Tréville
global.habitat.diagnostic@gmail.com
www.globalhabitatdiagnostic.com

LIVRAISON GRATUITE À DOMICILE ET AU BUREAU



1 PIZZA
2 ou 4 pers.
ACHETÉE

la 2^e à - 50 %

2 PIZZAS
2 ou 4 pers.
ACHETÉES

la 3^e offerte



new

7,50€ **1 PIZZA Base**
+ 1 ingrédient au choix
ou
4 TEX MEX
+ 1 portion de frites
+ 1 jus d'orange
+ 1 Kinder

OFFRES **7/7**

Non cumulable, à signaler à la commande, sauf vendredi soir, samedi soir & dimanche soir.
Valable sur pizzas de moins de 5 ingrédients.

01 45 76 11 12

Ouvert 7/7 de 11 h à 14 h 30 et de 18 h à 22 h 30 • 14, avenue du Général de Gaulle – 94420 Le Plessis-Tréville

SERA - Excellence Automobile



Agrée toutes compagnies
d'assurances

Venez découvrir
nos nouveaux
modèles

- Réparations mécaniques toutes marques
- Carrosserie-tôlerie-peinture
- Vente véhicules neufs et occasions

65, avenue Maurice Berteaux - 94420 Le Plessis-Tréville
Tél. : 01 45 94 28 29 - Fax : 01 45 93 35 17



Michel ALVES 06 15 95 09 88

Artisan 25 années d'expérience

P.M.G

RÉNOVATION DE BÂTIMENTS
TOUS CORPS D'ÉTAT



- Fenêtres neuf et rénovation
- Volets roulants bubendorff®
- Menuiseries bois, alu, PVC

DEVIS GRATUIT,
FACILITÉS
DE PAIEMENT
AIDES ET
RÉDUCTIONS
FISCALES

9 bis, av du Val Roger
Le Plessis-Tréville

sarlpmg@outlook.com

RCS Créteil 451 242 689

ÉTAT-CIVIL

Bienvenue à

Léa GANTA
Alba VIGNARD BLANCO
Aya DERGUAOUI
Lino RIZZIN
Ayden LAZIB
Rahim DIEDHIOU
Isaac MERABET
Joud EL ALLALY
Rokia SY
Aylan BOUZOUITA GIORGÈSE
Daphné SEBBAN FRÉJEAN

Toutes nos condoléances aux familles de

Jeanine SERRÉ veuve CHAIN
Hania KESSALI veuve OUMAKHLOUF
Monique COLLAS épouse OCQUIDANT
Idalina DOS ANJOS FERREIRA épouse DA CONCEIÇÃO ANTUNES
Gérard DAUTREVAUX
Antonio DA SILVA MARQUES
Bernard FABA
Jean-Luc LASSABE
Rachid KAFFA

Tous nos vœux de bonheur à

Askari UMANDE et Nsambu KATUZEYIKO
Sylvain GOUALOU et Sabrina TERGOU

PHARMACIES DE GARDE

Dimanche 13 avril

PHARMACIE DE LA MALNOUE
(01 43 05 20 24)
69 rue de Malnoue
NOISY LE GRAND

Dimanche 20 avril

PHARMACIE DE LA MAIRIE
(01 45 94 22 57)
19 av. Maréchal Mortier
LA QUEUE EN BRIE

Lundi 21 avril

PHARMACIE CHELLY
(01 45 76 60 00)
C.CIAL Carrefour
49, mail de Pince-Vent
CHENNEVIERES SUR MARNE

Dimanche 27 avril

PHARMACIE DE LA MALNOUE
(01 43 05 20 24)
69 rue de Malnoue
NOISY LE GRAND



Doc'inform@tique

06 01 96 77 45

doc.informatique94@gmail.com
https://doc-informatique.eu



**Cours
Conseil
Administratif
Accompagnement
Dépannage**



Aggré service à la personne ouvrant droit à la déduction fiscale
Enseignant de l'Éducation Nationale spécialiste en pédagogie du numérique.

Devenez acteur de votre vie grâce à l'hypnose thérapeutique !



Quelques exemples de domaines d'application :

- . Gestion des émotions
- . Modification de comportements dérangeants
- . Faire face aux événements de la vie
- . Améliorer son état physique...

Hypnotérapeute certifiée et membre du SNH (Syndicat National des Hypnotérapeutes)

Célia Delporte
Tél. : 07 50 08 14 69
Cabinet : 2 Blvd. de Strasbourg
94350 Villiers-sur-Marne

celia.delporte.hypnose@gmail.com
https://celiadelportheypnose.com

N° D'URGENCE

Gratuits 7 jours/7-24h / 24h



SAMU



Police
Gendarmerie



Pompiers



Urgences
européennes



Urgences
sociales



0 800 47 33 33



09 69 360 400



09 72 675 094



01 41 94 30 00

N° D'ÉCOUTE ET D'ORIENTATION

3919 Violences femmes info 3919
119 Enfance en danger 119
3977 Violences personnes âgées et handicapées 3977
3020 Harcèlement scolaire 3020



Sida info service 0 800 840 800



Alcool info service 0 980 980 930



Violences numériques 3018

CAF 3230

CPAM 3646

Pôle Emploi 3949
Conseil Départemental du Val-de-Marne 3994
Allo service public 3949

FAMILLE – PARENTALITÉ

ESPACE G. POINSO-CHAPUIS -

12 av de l'Eden
• Relais Petite Enfance
01.83.90.45.71

PROTECTION MATERNELLE ET INFANTILE (PMI)

Résidence des Chênes-14 av du G^l Leclerc 01.83.90.45.77

SAMI (APPELEZ LE 15 AU PRÉALABLE)

- 24 rue Henri Dunant
94 370 SUCY-EN-BRIE
- 164 av du Général de Gaulle
94500 CHAMPIGNY
- 2 rue des Pères Camilliens

34 • Le Plessis Mag'

(à l'entrée de l'hôpital Saint-Camille)
94 360 BRY-SUR-MARNE

CENTRE COMMUNAL D'ACTION SOCIALE

Espace Georges Roussillon
22 av du Général de Gaulle
01.83.90.45.80

MISSION LOCALE - POINT INFORMATION JEUNESSE (PIJ)

41 avenue du Général de Gaulle 01.45.76.64.69

ESPACE DÉPARTEMENTAL DES SOLIDARITÉS (EDS)

46 avenue du Général de Gaulle 01.56.71.48.00

ESPACE AUTONOMIE

4, avenue Danièle Casanova
94500 CHAMPIGNY
01.56.71.44.70

CONSEILS JURIDIQUES

ESPACE GEORGES ROUSSILLON

22 av. du Général de Gaulle
Prise de RDV en ligne et sur demarches.leplessisrevise.fr
• Avocat conseil • Conciliateur de justice

MAISON DE LA JUSTICE ET DU DROIT

15 rue Albert Thomas-94500 CHAMPIGNY 01.45.16.18.60

- Avocats
- Droit de la consommation, de la famille, du travail...
- Écrivain public

AGENCE DÉPARTEMENTALE INFORMATION LOGEMENT (ADIL 94)

48 av Pierre Brossolette-94000 CRÉTEIL 01.48.98.03.48

GESTION DES DÉCHETS MÉNAGERS GRAND PARIS SUD EST Avenir

EUROPARC 14 rue le Corbusier
94046 CRETEIL cedex
01.41.94.30.00

 **Bien chez soi**
Votre bien être notre priorité

Services d'aide à domicile

Très bien Chez Soi
Val de marne- Champigny

NOS SERVICES

- ♥ Retour à domicile après hospitalisation
- ♥ Toilette, aide au lever et coucher
- ♥ Habillage, aide aux repas
- ♥ Accompagnement à l'extérieur
- ♥ Prise de RDV médicaux
- ♥ Aide administrative

NOUS CONTACTER

 **06 26 57 22 48**

 <https://tresbienchezsoi.fr>

 **17, rue du Panorama
94500 CHAMPIGNY**

Gaz-Fluides-Energies

Dépannage-Entretien-Installation



Contrat d'entretien Chaudière à gaz 149€ TTC



**GAZ
FLUIDES
ENERGIES**

- Chaudière Gaz
- Dépannage
- Contrat d'entretien
- Pompe à chaleur
- Désembouage
- Plomberie
- Urgence Gaz



 **TÉL : 09 81 36 73 83**

www.gaz-fluides-energies.com 24 rte de la Libération
mail : gazfluides@gmail.com CHENNEVIÈRES-S/MARNE

DISTRIBUTION DU PLESSIS MAG'

Vous rencontrez des soucis pour recevoir votre magazine municipal ?



**CONTACTEZ-NOUS
01 83 90 45 23**

**Faites connaître votre entreprise...
PUBLICITÉ DANS LE PLESSIS MAG'
Contactez le service Com'
01 83 90 45 23**

 **RÊVES DE LIT**
LE CONFORT DE VOS NUITS



PRIX DE LANCEMENT 1590 €

CANAPÉ LIT 3 PLACES
MATELAS 2 PLACES
HAUTEUR 17CM
18 COLORIS AU CHOIX

01 45 76 31 82

www.revesdelit.fr
OUVERT
Mardi > Samedi
10h > 12h et 14h30 > 19h

1 à 3 av. André Rouy angle
2 rue des Mousquetaires
94420 Le Plessis-Tréville

FESTIVAL DE LA PHOTOGRAPHIE COP

**VOTEZ
POUR VOTRE
PHOTO PRÉFÉRÉE**

**VENEZ ADMIRER
DU 7 AVRIL
AU 17 MAI 2025
LES PHOTOS EXPOSÉES
DANS LES 5 VILLES
DU PASS COP**

CHENNEVIÈRES-SUR-MARNE
- Mail Daniel Cordier,
sentier piéton entre l'avenue
Aristide Briand et le groupe
scolaire Germaine Tillion

ORMESSON-SUR-MARNE
- Parc du centre Culturel
14/22 av. Wladimir d'Ormesson

LE PLESSIS-TRÉVISE
- Parvis de la Mairie
- Espace Paul-Valéry

LA QUEUE-EN-BRIE
- Hôtel de ville,
place du 18 juin 1940

NOISEAU
- Hôtel de ville,
2 rue Pierre Vienot



**VERNISSAGE
DE CLÔTURE ET
REMISE DES PRIX :
17 MAI - 18 H
ESPACE PAUL-VALÉRY**



CASABOX

LOCATION DE STOCKAGE

La Solution pour
Particuliers et Professionnels

ZA de Ponroy 3 allée Louis Blériot 94420 LE PLESSIS-TREVISE

BOX INDIVIDUELS SÉCURISÉS

NOUVEAUTÉ !
**2 EMPLACEMENTS
POUR GRAND VOLUME**

casabox-le-plessis-trevisse-94.fr **NOUS SOMMES À VOTRE ÉCOUTE**
casabox94@gmail.com **07 71 07 20 90**



MANOLYS

IMMOBILIER

Une équipe, votre patrimoine, notre métier

17 avenue Ardouin, 94420 Le Plessis-Trévisse
☎ 01 45 94 31 09

4 allée des Ambalais, 94420 Le Plessis-Trévisse
☎ 01 45 90 52 52

Syndic - Gestion Locative - Location